

TARGET

מדריך הפעלה

מערבל צבע

דגם MIX1800
מק"ט T13005



שטל הנדסה בע"מ

רחוב נחל פולג 3, ת.ד. 32, יבנה מיקוד 8122316
08-9428764 ☎, 08-9320202 📠

אזהרה:

- א) החזיקו את כלי העבודה באמצעות שתי הידיים בידיעות האחיזה המיועדות לכך. אבדן שליטה יכול לגרום לפציעה אישית.
- ב) הקפידו על אוורור מתאים כאשר מערבבים חומרים דליקים למניעת סביבה מסוכנת. האדים הנוצרים עלולים להישאף על ידי המשתמש או להתלקח על ידי ניצוצות המופקים על ידי כלי העבודה.
- ג) אין לערבב מזון. כלי עבודה חשמליים והאביזרים שלהם לא תוכננו לעיבוד מזון.
- ד) שמרו על כבל החשמל הרחק מאזור העבודה. הכבל עשוי להסתבך על ידי מיכל המערבל.
- ה) וודאו שמיכל הערבול ממוקם במיקום יציב ובטוח. מיכל שאינו מאובטח היטב עלול לזוז באופן לא צפוי.
- ו) וודאו שאין התזה של נוזלים כנגד בית כלי העבודה. נוזל שיחדור לכלי העבודה עלול לגרום נזק ולהוביל לשוק חשמלי.
- ז) עקבו אחר ההוראות והאזהרות עבור החומרים שאותם יש לערבב. החומרים לערבול עלולים להיות מזיקים.
- ח) אם כלי העבודה נפל לתוך החומר אותו יש לערבב, נתקו מייד את כלי העבודה מהחשמל והעבירו אותו לבדיקה על ידי טכנאי מורשה. ניסיון לשלוף את כלי העבודה מהדלי כשהוא עדיין מחובר לחשמל, עשוי להוביל לשוק חשמלי.
- ט) אין להושיט את ידיכם לתוך מיכל הערבול או להכניס פנימה חפצים כלשהם בעת הערבול. מגע עם מיכל המערבל עלול להוביל לפציעה אישית חמורה.
- י) הפעילו והריצו את כלי העבודה במיכל התערובת בלבד. מיכל המערבל עשוי להיתפס או להסתבך באופן בלתי נשלט.

אלמונטק
תורגם ומפוקד על ידי
www.go4.co.il

TARGET

היבואן ומעבדות השירות:

שטל הנדסה בע"מ

רחוב נחל פולג 3, ת.ד. 32, יבנה מיקוד 8122316

08-9428764 ☎, 08-9320202 📠

דוא"ל: shatal@shatal.com

אחריות

המערבל החדש שלכם נמצא באחריות אצל הרוכש במקור למשך תקופה של 12 חודשים מתאריך הרכישה המקורי.

האחריות שלנו היא כנגד פגמים בעיצוב, בחומרים ובמלאכת היד. הדברים הבאים לא מכוסים בתעודת הביטוח שלנו:

1. נזק הנגרם כתוצאה משימוש לרעה, משימוש לא נכון, מהפלה או מנזק דומה אחר שנגרם על ידי או כתוצאה מהיעדר מילוי הוראות הרכבה, הפעלה או תחזוקה של משתמש.
2. שינויים, תוספות או תיקונים המבוצעים על ידי אנשים אחרים מאתנו או על ידי הנציגים המוכרים מטעמם.
3. עלויות העברה או משלוח אל ומאתנו או נציגים מוכרים שלהם, לשם תיקון או הערכה מפני תביעה המוגשת במסגרת האחריות, במכונה מכל סוג שהוא.
4. עלויות חומרים ו/או עבודה לחידוש, לתיקון או לרכיבים חלופים בשל בלאי הוגן.

אנחנו ו/או הנציגים המוסמכים שלהם, מנהלים, עובדים או מנפיקים שלהם לא ייקחו על עצמם אחריות לתוצאות או לכל נזק אחר, אבדות או הוצאות כספיות המתקשרות לאו מסיבה של או אי יכולת לעשות שימוש במכונה לכל מטרה שהיא.

תביעות במסגרת האחריות על המוצר:

כל התביעות המוגשות במסגרת האחריות צריכים להפנות למפעלנו: שטל הנדסה בע"מ ביבנה, רח' נחל פולג 3. צריך לשלוח את הכלי בליווי תעודת אחריות חתומה וחשבונית רכישה.

יש להשתמש במשקפי מגן ובמגיני שמיעה בעת השימוש בכלי העבודה החשמלי.

תוספת להוראות בטיחות

יש לבדוק מדי פעם את תקינותו של כבל החשמל.
אין להשתמש במכשיר במקרה שכבל החשמל ניזוק.
יש להשאיר את התקן הניתוק מרשת החשמל (תקע) נגיש למקרה הצורך.
תיקון או החלפה של כבל החשמל יבוצעו אך ורק במעבדת שירות מוסמכת.

יש להזין כלי עבודה חשמליים מרשת החשמל רק דרך מפסק מגן לזרם דלף, הפועל בזרם שאינו גדול מ- 0.03 אמפר. יש לבדוק את תקינות המפסק אחת לחודש באמצעות לחיצה על לחצן הביקורת שלו. מותר שהמפסק המגן יהיה משותף לכמה מעגלים במתקן.
יש לאפשר גישה נוחה לחיבור וניתוק תקע הזינה מרשת החשמל

לקוחות נכבדים,

חברת שטל הנדסה בע"מ מודה לכם על שרכשתם כלי עבודה זה.

אנא קראו בעיון את הוראות ההפעלה שבחוברת זו על מנת שתוכלו להפיק את מרב התועלת ממוצר זה.

במידה ותיתקלו בבעיות בהפעלה או שתתגלה תקלה במוצר, אנא פנו למוקד השירות שכתובתו מופיעה בגב החוברת.

שטל הנדסה בע"מ

ייעוד המכשיר

מערבל זה מיועד לערבול פלסטר, מלט / טיח, דבק אריחים, צבע. אין לערבול חומרים אחרים במיוחד דבקים אחרים או מזון.

אסור להשתמש בכלי זה בתנאי רטיבות או בנוכחות נוזלים או גזים דליקים.

אסור בהחלט לאפשר לילדים לבוא במגע עם הכלי. הפעלת כלי זה על-ידי מפעילים בלתי מנוסים מחייבת פיקוח.

סביבה

השלכת מוצר בצורה בטוחה

הנחיות להגנה מפני הסביבה.
המכונה מכילה חומרים יקרי ערך. קחו את המכשיר שמיועד להשלכה ואת האבזרים למתקן מחזור רלוונטי.

אחסנה

את המכונה יש לאחסן במקום יבש שאינו חשוף לטמפרטורות קיצוניות.

בריאות ובטיחות

רטט

רטט מסוים מפעולת הערבוב מועבר דרך הידית לידי המפעיל.

PPE (ציוד הגנה אישי)

יש ללבוש ציוד מגן אישי מתאים בעת השימוש בציוד זה, כלומר: משקפי בטיחות, כפפות, מגני אוזניים ונעלי עבודה מכוסות פלדה באזור אצבעות הרגליים.
לבשו בגדים מתאימים לעבודה שאתם מבצעים. אספו שיער ארוך והסירו תכשיטים שעשויים להיתפס בחלקים ניידים של הציוד.

מכונות חשמליות

חשמל יכול להרוג!!! תמיד וודאו כי המכונה מנותקת משקע החשמל לפני שאתם מבצעים בה עבודות תחזוקה / תיקון מכל סוג שהוא. לעולם אין לעשות שימוש במכונה בתנאים רטובים. בדקו את כבל כלי העבודה ואת התקע נגד נפילה מעת לעת, לראות כי אינו פגום, במידת הצורך תקנו את הנזק על ידי מומחה מוסמך לכך.

התלבשו בצורה מתאימה

מומלץ ללבוש כפפות גומי ולנעול נעליים נוגדות החלקה בזמן עבודה במקום פתוח. לבשו כיסוי שיער מגן האוסף שיער ארוך. השתמשו במשקפות בטיחות. השתמשו במסכה במקרה של פעולות עבודה מייצרות אבק.

כיצד לעשות שימוש במדריך זה

מדריך זה נכתב במטרה לסייע לכם להפעיל ולטפל במערבל בבטחה.
מדריך זה מיועד לספקים ומפעילים של המערבל.

הקדמה

החלק של "תיאור המכונה" מסייע לכם להכיר את מערך המכונה ואת לחצני הבקרה והשליטה שלה.

החלק של "הוראות בטיחות" ושל "בריאות ובטיחות" מסביר כיצד לעשות שימוש במכונה על מנת להבטיח את בטיחות הציבור הכללי.

החלק של "הוראות הפעלה" מסביר כיצד לעשות שימוש במכונה בדרך הנכונה.
החלק של "תחזוקה" נועד לסייע לכם עם התחזוקה והטיפול הכלליים של המכונה שלכם.

החלק של "האחריות" מפרט את אופי כיסוי האחריות והליך הגשת התביעות.
החלק של "הצהרת תאימות" מציג את התקנים בהתאם להם הורכבה ונבנתה המכונה.

הנחיות בכל הנוגע לסימונים

הטקסטים במדריך זה להם יש לתת התייחסות מיוחדת מוצגים בדרך הבאה:

המוצר עלול להימצא בסיכון. המכונה או אתם בעצמכם יכולים להינזק או להיפגע במקרה בו לא תנהגו על פי הנהלים בדרך הנכונה.



חיי המפעיל עלולים להיות בסכנה.



קוד התאריך הוא חלק מספר סריאלי

YY MM XXX

YY - שנת ייצור MM - חודש ייצור XXX - מספר רץ

ייעוד המכשיר

מערבל זה מיועד לערבול פלסטר, מלט / טיח, דבק אריחים, צבע. אין לערבול חומרים אחרים במיוחד דבקים אחרים או מזון.

אזהרה

- לפני שאתם מפעילים או מבצעים פעולת תחזוקה בכלי עבודה זה עליכם לקרוא וללמוד מדריך זה.
- הכירו כיצד לעשות שימוש בטוח בלחצני בקרת היחידה ומה עליכם לעשות לשם תחזוקה בטוחה.
- (וודאו כי אתם יודעים כיצד לכבות את המכונה לפני שאתם מפעילים אותה, במקרה שתתקלו בבעיה).
- תמיד** לבשו או השתמשו באבזרי בטיחות מתאימים הנדרשים להגנתכם האישית. במידה ויש לכם **שאלות כלשהן** אודות השימוש הבטוח או התחזוקה הנכונה והבטוחה של יחידה זו, **שאלו את המפקח / מנהל העבודה שלכם.**

נתונים טכניים

MIX1800	דגם
1800 וואט	הספק כניסה
150-300 דקות (-1)	מהירות ללא מטען (עומס) הילוך ראשון
300-650 דקות (-1)	מהירות ללא מטען (עומס) הילוך שני
φ16	קיבולת Chuck
140-160 מ"מ	מקצף φ
6.4 ק"ג	משקל
□ / II	דרוג הגנה
פלסטר, מלט / טיח, דבק אריחים, טיח	חומרים מתאימים
M14X2	גודל הכלי

רכיבי בקרה

1. מתג / ווסת
2. פין עצירה
3. פתחי אוורור
4. כן לכלים
5. מתג לבורר מהירות
6. ידית נוספת
7. מפתח ברגים עם קצה פתוח שטוח
8. מקצף

שמרו על שטח העבודה שלכם נקי.

- שטחים עמוסים מזמנים פגיעות.

קחו בחשבון את סביבת שטח העבודה

- אין לחשוף כלי עבודה לגשם.

- אין לעשות שימוש בכלי עבודה במקומות לחים או רטובים. שמרו על שטח עבודה מואר היטב.

- אין לעשות שימוש בכלי עבודה בנוכחות נוזלים או גזים מתלקחים.

הישמרו מפני התחשמלות

- מנעו מגע של הגוף במשטחים מוארקים.

הרחיקו ילדים

- אין לאפשר לצד שלישי ליצור מגע עם כלי עבודה או עם כבל מאריך. יש להרחיק את כל המבקרים משטח העבודה.

אין להפעיל כלי עבודה בכוח

- כלי העבודה יתפקד בצורה טובה יותר ובדרך בטוחה יותר בקצב בו נועד לפעול.

השתמשו בכלי העבודה הנכון והמתאים.

- אין לעשות שימוש בכלי עבודה למטרות לשמן לא נועדו.

אין לשבש את כבל החשמל

- לעולם אין לשאת את כלי העבודה בכבל החשמל או למשוך אותו על מנת לנתקו משקע החשמל.

- הרחיקו כבל חשמל מחום, שמן וקצוות חדים.

הימנעו ממצבים לא יציבים.

- וודאו לעבוד במצב בטוח ומאוזן.

בדיקות טרם הפעלת המכשיר

בדיקה טרם הפעלה

הבדיקה טרם ההפעלה, המצוינת להלן חייבת להתבצע לפני תחילת כל מפגש עבודה או לאחר כל ארבע שעות של שימוש. במקרה ואיתרתם תקלה, אין לעשות שימוש בתערובת הצבע שהוכנה עד לתיקון התקלה.

1. בדקו ביסודיות את המערבל לראות שאין עליו סימנים לנזק. בדקו כי הרכיבים במקומם ומאובטחים. שימו לב במיוחד למבחש הערבוב ווודאו כי הוא מחובר כראוי לידיית.
2. בדקו שאין בכבלים החשמליים סימנים לחוטי חשמל חשופים. תקנו אזורים חשופים טרם הפעלת המוצר.

לא כל האבזרים המצוינים באיור או מתוארים כלולים במשלוח הסטנדרטי של המוצר.

אמצעי זהירות בטיחותיים



- עבודה בטוחה עם המכשיר אפשרית רק לאחר קריאה יסודית של מדריך שימוש ותחזוקה זה ושימת לב במדויק להוראות המצוינות בו.
- שימו לב גם להנחיות בטיחות אחרות המהוות חלק מכל משלוח של המכשיר.
- בדקו את כבל החשמל ואת תקע החשמל הגמישים לפני כל שימוש במכשיר. תנו לאדם מקצועי לתקן את התקלות.
- אין להפעיל את המכשיר במקומות לחים או רטובים: בתנאי גשם, ערפל ושלג במקום פתוח ובסביבה שבה קיימת סכנת פיצוץ.
- טרם הכנסת תקע החשמל לתוך שקע החשמל על המתג להיות מכוון על מצב "כבוי".
- דאגו לאסוף שיער ארוך והיזהרו עם אבזרי אופנה, עבדו בבגדים מכופתרים כנדרש, ללא חלקים רפויים.
- אבטחו את כלי הקיבול כשהחומר המעורבב כנגד התנועה על הרצפה.
- כוונו תמיד לאחור את כבל החשמל הגמיש מהמכשיר. אין להשתמש בכבלים חשמליים גמישים באמצעות לחץ מתיחה ואינם צריכים לשכב על או לעבור מעל קצוות חדים.
- היזהרו לנקוט עמדה בטוחה ויציבה בזמן עבודה.
- השתמשו בידיית הנוספת.
- קחו בחשבון מומנט סיבוב כתגובה אפשרית.

תחילת הפעלה ושימוש במוצר

- שימוש לא נכון במוצר עשוי לגרום נזק למכשיר.
- על כן שימו לב להוראות אלו והקפידו לשמור עליהן:
- השתמשו בכלי עד לקוטר שצוין:
- הטעינו את המכשיר בדרך כזו שהמהירות לא תרד במידה ניכרת או שהמכשיר לא יעצור.
- בדקו האם הנתונים המצוינים על גבי לוחית המדרוג תואמים למתח החשמלי בפועל. מכשיר המתוכנן להיות בשימוש עם מתח חשמלי של 230 וולט ניתן לחיבור לשקע חשמל של 220 וולט/ 240 וולט.

הרכבת מקצף

הבריגו כלים בעזרת תבריג M14 X 2 כמה שיותר רחוק בתוך כן הכלי וחזקו כנדרש בעזרת מפתח ברגים עם קצה פתוח (22 מ"מ) מתוך האבזרים.

הפעלה וכיבוי המוצר

באמצעות לחיצה על לחצן המתג המכשיר מופעל ונכבה לאחר שחרור לחצן המתג.

הפעלה קבועה

באמצעות לחיצה על לחצן המתג לעצירה ולחיצה במקביל על פין העצירה משיגים הפעלה רציפה.

באמצעות לחיצה ושחרור של לחצן המתג הפעלה הקבועה נפסקת.

5) השימוש והטיפול בסוללה

א) טענו את הסוללה רק באמצעות המטען שצורף על ידי היצרן. מטען המתאים לסוג אחד של מארז סוללה עלול לגרום לסכנת שריפה כאשר הוא משמש עם מארז סוללה אחרת.

ב) השתמשו בכליים רק עם אריזות הסוללה המיועדות לשימוש. השימוש בכל אריזות סוללה אחרות עלול לגרום לסכנת פגיעה ושריפה.

ג) כאשר מארז הסוללה אינה בשימוש, הרחיקו אותה מחפצים מתכתיים אחרים, דוגמת מהדקי נייר, מטבעות, מסמרים, ברגים או חפצי מתכת אחרים שעלולים לחבר בין הקטבים. קיצור הסוללה עלול לגרום לכוויות או לשריפה.

ד) בתנאים קיצוניים, ייתכן שנוזל ידלוף מהסוללה; הימנעו מנגע. אם מתרחש מגע מקרי, שטפו במים. אם הנוזל בא במגע עם העיניים, פנו לרופא. הנוזל הדולף מהסוללה עלול לגרום לגירוי או כוויות.

6) שירות

- תקנו את הכלי שלכם אצל סוכן שירות מוסמך, באמצעות חלפים מקוריים בלבד. כך תבטיחו שמירה על בטיחות השימוש בכלי

אזהרה

יש להשתמש במשקפי מגן ובמגיני שמיעה בעת השימוש בכלי העבודה החשמלי.

- תחזוקה לא נכונה עלולה להיות מסוכנת. קראו והבינו חלק זה של המדריך לפני שאתם מבצעים פעולת תחזוקה, שירות או תיקון במוצר.
- פנו את שטח העבודה והרחיקו את הציבור ואנשי צוות לא מורשים למרחק בטוח.
- המפעיל מחויב ללבוש ציוד הגנה אישי (PPE) בכל פעם שנעשה שימוש בציוד זה (עיינו בחלק של בריאות ובטיחות).
- וודאו כי אתם יודעים כיצד לכבות את המכונה הזו בבטחה טרם הפעלתה במקרה ואתם נתקלים בבעיה.
- תמיד כבו את המכונה לפני הובלה, העברה שלה סביב האתר או טרם מתן שירות למכונה.
- לעולם אין להסיר או לגעת במגנים מותקנים, הם שם להגנתכם. תמיד בדקו את מצב ובטיחות המגנים, וראו שאין בהם פגם או שחלקים אינם חסרים.
- אין לעשות שימוש ב-PROMIX עד לאחר החזרת המגן למקומו או עד לאחר תיקון של המגן.
- אין להפעיל את המכונה בזמן שאתם חולים, מרגישים עייפות, או כשאתם נמצאים תחת השפעה של אלכוהול או סמים.
- וודאו כי מיכל הערבוב ממוקם על גבי אזור שטוח ומוצק.
- אין להניח חלקי גוף או כל פריט אחר לתוך מכל הערבוב במהלך תהליך הערבוב.

פריקת המכשיר (המקצף)

הרכיבו מפתח ברגים עם קצה פתוח שטוח (22 מ"מ) על גבי הקצה המשושה של המכשיר (המקצף) ושחררו את הברגת המכשיר מהציר באמצעות סיבוב שלו שמאלה.

בקרה של המנוע החשמלי

הפעלת הגבלת זרם חשמלי

ההפעלה החשמלי החלקה המבוקרת דואגת שהמכונה תפעל ללא זעזוע. בדרך זו, התזה של חומרים נוזליים דקים נמנעת במקביל להפעלת המכונה. כתוצאה מירידה בזרם ההפעלה של המכונה, מספיק לעשות שימוש בנתיך של 16 אמפר.

הפחתה במהירות ללא מטען

הבקרה האלקטרונית מפחיתה את המהירות ללא מטען של המכונה, דבר שגורם להפחתת רעשים ושחיקה של המנוע ושל תיבת ההילוכים.

בחירת מהירות מראש

בעזרת בר המהירות (10), ניתן לבחור את המהירות מראש באופן רציף: המהירות ההכרחית תלויה בסוג החומר שרוצים לערוב. מומלץ לאשר זאת בעזרת ניסיון בפועל.

בחירת מהירות

ניתן לבחור מראש שני טווחים של מספר סיבובים/בדקה בעזרת מתג בורר המהירות (5):
מהירות 1: 150 דקות (-1) – 300 דקות (-1)
מהירות 2: 300 דקות (-1) – 650 דקות (-1)
המהירות ההכרחית תלויה בסוג החומר שרוצים לערוב ומומלץ לוודא אותה באמצעות בדיקה מעשית.

רכיבים אלקטרוניים קבועים

הרכיבים האלקטרוניים הקבועים שומרים על מהירות יחסית קבועה בין מצב ללא מטען ועם מטען ומבטיחים ערבוב אחיד של החומרים.

הגנה מפני מטען חשמלי גדול מדי

במידה וקיים מטען חשמלי חריג של המכונה, רכיב הגנה מפני מטען חשמלי חריג מגן על המנוע מפני נזק. במקרה כזה, המנוע נעצר ופועל בשנית רק לאחר צמצום לחץ ההזנה, (M38622).

הגנה מפני מטען יתר תלוי טמפרטורה

על מנת להגן על המנוע מפני התחממות יתר במצבת של מטען קבוע קיצוני, הוא נכבה באמצעות מערכת ההגנה האלקטרונית ברגע שהמכשיר מגיע לטמפרטורה קריטית. לאחר פרק זמן קירור של כ-3 עד 5 דקות, המכונה מוכנה שוב לשימוש וניתן להטעין אותה במלואה. ברגע שהמכונה מחוממת בעקבות שימוש, מערכת ההגנה מפני מטען יתר תלוי טמפרטורה פועלת בשלב מוקדם יותר כתוצאה מכך.

אחסנה

את המכשיר יש לאחסן במקום יבש בו הוא מוגן מפני הקפאה.

ג) מנעו התנעה מקרית של הכלי. ודאו שהמתג נמצא במצב כבוי לפני שתחברו את הכלי למתח ו/או למארז הסוללה, לפני הרמת הכלי ולפני שתישאו אותו. נשיאת הכלי כאשר אצבעכם מונחת על המתג או העברת מתח לכלי שהמתג שלו נמצא במצב פועל גורמת לתאונות.

ד) הרחיקו את מפתחות הכיוון והמברגים מהכלי לפני שתפעילו אותו. מברג או מפתח שנותר מחובר לחלק מסתובב בכלי עלול לגרום לפגיעה אישית.

ה) אל תשיגו מעבר לידכם. שמרו על עמידה נכונה ועל איזון בכל עת. כך תאפשרו שליטה טובה יותר בכלי במצבים בלתי צפויים.

ו) התלבשו בהתאם. אל תלבשו בגדים משוחררים או תכשיטים. שמרו על שיערכם, בגדיכם והכפפות שלכם הרחק מהחלקים הנעים. בגדים משוחררים, תכשיטים או שיער ארוך עלולים להיתפס בחלקים הנעים.

ז) אם בכלי קיימת אפשרות לחבר שואב אבק והתקן איסוף, ודאו שההתקנים מחוברים כראוי ושנעשה בהם שימוש נכון. השימוש בהתקנים לאיסוף אבק עשוי להפחית סכנות הקשורות לאבק.

ח) אל תיתנו להכרות שנצברה בשימוש קודם עם הכלי לגרום לשאננות ולהתעלם מעקרונות הבטיחות של השימוש בו. פעולה רשלנית עלולה לגרום לפציעה קשה בתוך שבריר שניה.

4) הטיפול והשימוש בכלי

א) אל תאלצו את הכלי החשמלי. השתמשו בכלי המתאים לשימוש הרצוי לכם. הכלי המתאים יעשה את העבודה בצורה טובה ובטוחה יותר, בקצב שלו הוא יועד.

ב) אל תשתמשו בכלי אם המתג אינו מפעיל ומכבה אותו. כל כלי שלא ניתן לשלוט בו באמצעות המתג הוא כלי מסוכן ויש לתקנו.

ג) נתקו את הכלי מזרם החשמל ו/או ממארז הסוללה לפני שתכוונו אותו, תחליפו בו אבזרים, או תאחסנו אותו. אמצעי בטיחות מונע כזה עשוי להפחית את סכנת ההתנעה המקרית של הכלי.

ד) שמרו כלי עבודה שאינם בשימוש הרחק מהישג ידם של ילדים, ואל תניחו לאנשים שאינם מכירים את הכלי או את הוראות השימוש בו להפעיל את הכלי. כלי עבודה הם מסוכנים בידיהם של משתמשים שאינם מיומנים.

ה) תחזקו את כלי העבודה. בדקו לאיתור פעילות כושלת או היכרות של חלקים נעים, שבר בחלקים או כל מצב אחר שעשוי להשפיע על הפעלת הכלי. אם הכלי ניזוק, תקנו אותו לפני השימוש. תאונות רבות נגרמות מכלי עבודה שאינם מתוחזקים בצורה הולמת.

ו) שמרו על כלי החיתוך חדים ונקיים. כלי חיתוך המתוחזקים בצורה טובה והם בעלי קצוות חדים לא ייכרכו ויהיה קל יותר לשלוט בהם.

ז) השתמשו בכלי העבודה, באבזרים ובחלקים וכו', בהתאם להוראות אלה, תוך שאתם לוקחים בחשבון את תנאי העבודה ואת העבודה שיש לבצע. שימוש בכלי העבודה לא למטרות להן נועד עלול לגרום למצב מסוכן.

ח) שימרו על ידידות ומשטחי האחיזה של הכלי יבשים ונקיים משמן וגריז. ידידות חלקלקות ומשטחי אחיזה שמנוניים אינם מאפשרים אחיזה ושליטה על הכלי במצבים בלתי צפויים.

הוראות בטיחות כלליות

למען הגנתכם האישית ולמען בטיחותם של הסובבים אתכם, אנא קראו ווודאו כי אתם מבינים היטב את המידע הבטיחותי שלהלן.

באחריותו של המפעיל לוודא כי הוא / היא מבינים כראוי כיצד להפעיל ציוד ה בצורה בטוחה.

במידה ואינכם בטוחים לגבי אופן השימוש הבטוח והנכון במערבל, היוועצו עם המפקח שלכם.

שימרו את כל האזהרות וההוראות להתייחסות עתידית

1) בטיחות אזור העבודה

- (א) **שמרו על אזור העבודה נקי ומואר.** אזורים עמוסים או חשוכים גורמים לתאונות.
(ב) **אל תפעילו את הכלי בסביבות נפיצות, לדוגמה בנוכחות נוזלים דליקים, גזים או אבק.** כלים חשמליים מפיקים ניצוצות שעלולים להצית את האבק או את האדים.
(ג) **הרחיקו ילדים, עוברים ושבים ובעלי חיים, בעת השימוש בכלי.** הסחות דעת עלולות לגרום לכם לאבדן שליטה.

2) בטיחות בחשמל

- (א) **תקע הכלי צריך להתאים לשקע.** לעולם אל תשנו את התקע בכל דרך שהיא. אל תשתמשו במתאם בכלי המצריך הארקה. תקעים שלא שונו ושקעים מתאימים יפחיתו את סכנת ההתחשמלות.
(ב) **מנעו מגע עם משטחים מוארקים דוגמת צינורות, רדיאטורים, תנורים ומקררים.** קיים סיכון מוגבר להתחשמלות אם גופכם מוארק.
(ג) **אל תחשפו את הכלי לגשם או לרטיבות.** מים הנכנסים לכלי יגבירו את סכנת ההתחשמלות.
(ד) **אל תמתחו את הכבל.** לעולם אל תשתמשו בכבל לנשיאת כלי, למשיכתו או לניתוקו מהחשמל. הרחיקו את הכבל ממקורות חום, שמן, קצוות חדים או חלקים נעים. כבלים שניזוקו או כבלים מסובכים מגבירים את סכנת ההתחשמלות.
(ה) **בעת הפעלת כלי בחוץ, השתמשו בכבל מאריך המתאים לשימוש בחוץ.** השימוש בכבל מאריך המתאים לשימוש בחוץ מפחית את סכנת ההתחשמלות.
(ו) **אם לא ניתן להימנע מהפעלת הכלי בסביבה בעלת לחות גבוהה, השתמשו בהתקן להפחתת זרם שיורי (RCD).** השימוש ב-RCD מפחית את סכנת ההתחשמלות.

3) בטיחות אישית

- (א) **הישארו דרוכים, שימו לב למה שאתם עושים והשתמשו בהיגיון בעת הפעלת הכלי.** אל תשתמשו בכלי אם אתם עייפים או נתונים להשפעת סמים, אלכוהול או תרופות. רגע של חוסר תשומת לב בעת הפעלת הכלי עלול לגרום לפגיעה אישית חמורה.
(ב) **השתמשו בציוד מגן אישי.** השתמשו תמיד במשקפי מגן. ציוד מגן דוגמת מסיכת אבק, נעליים למניעת החלקה, קסדה, או אוזניות, המשמש בתנאים מתאימים, יפחית את הפגיעות האישיות.

הגנה על הסביבה

אין לפתוח מכונות שחוקות ויש להחזירן למתקני האיטוף המסופקים למחזור.

תחזוקה

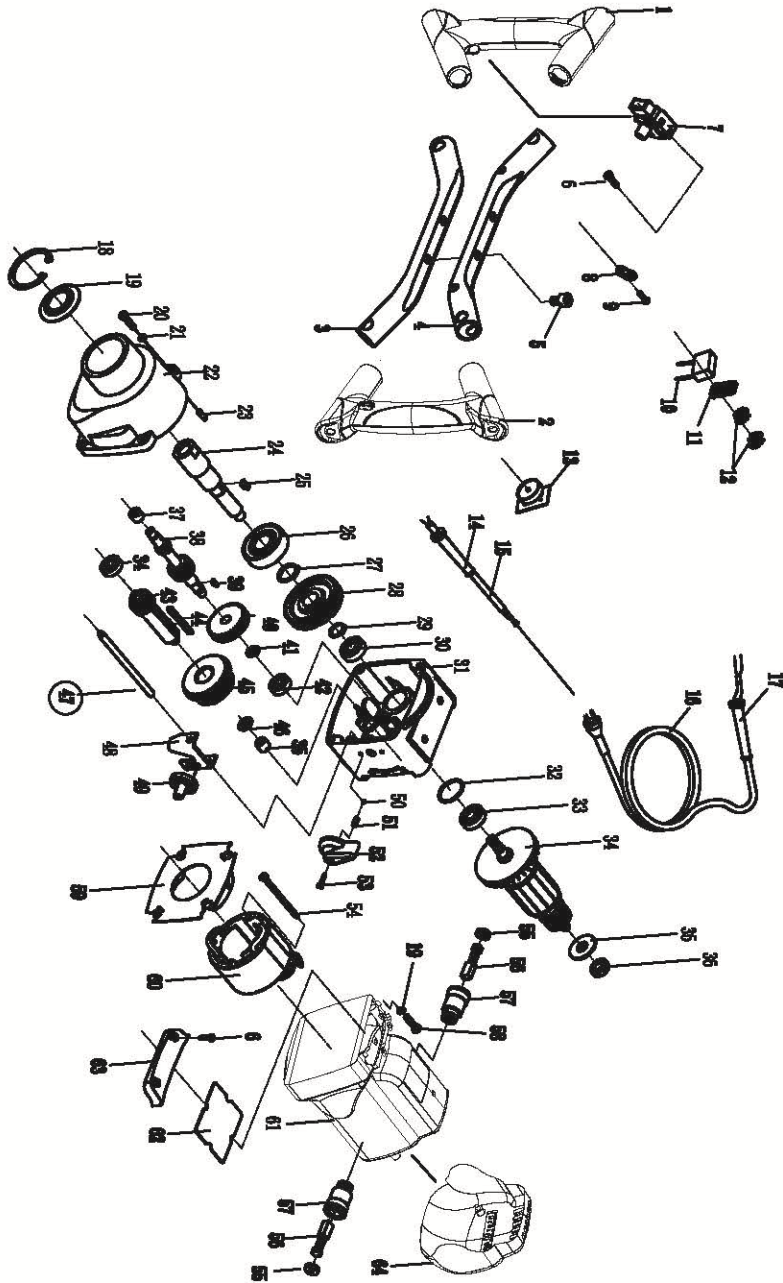
- את פתחי האוורור שבמעטפת המנוע יש לנקות מעת לעת.
- ברגע שמברשות הפחם שחוקות, המכונה נכבית. את המכשיר יש לשלוח בשלב זה למרכז שירות הלקוחות לתחזוקה (עיינו בעלון המצורף).
- לאחר כ- 100 שעות הפעלה, בדקו את מברשות המנוע והחליפו אותן במידת הצורך. נקו את מעטפת המנוע.
- לאחר כ- 200 שעות הפעלה, חדשו את השמן שממלאים בתוך תיבת ההילוכים.



על מנת לוודא כי בידוד ההגנה נשאר שלם, המכונה צריכה להיות כפופה לבדיקה של בטיחות טכנית לאחר מכן. מסיבה זו, עבודה זו חייבת להתבצע על ידי חנות חשמל מקצועית בלבד.

אחריות

אנו מבטיחים כי המכשירים החשמליים תואמים את התקנים הספציפיים המעוגנים בחוק/הספציפיים למדינה (הוכחה על רכישה באמצעות חשבונית או הועדת מסירה). נזק המיוחס לבלאי רגיל, עומס יתר או טיפול לא נכון במוצר לא יכוסו תחת האחריות על המוצר. במקרה של תלונה אנא שלחו את המכונה, לא מפורקת, לידי הספק או מרכז שירות הלקוחות המטפל בכלי עבודה חשמליים.



T13005-MIX1800 Part list

NO.	QTY	Description	NO.	QTY	Description
1	1	Left Handle	33	1	Bearing 6001 2RS
2	1	Right Handle	34	1	The rotor
3	1	Steel pipe (no hole)	35	1	M insulation gasket
4	1	Steel pipe (a hole)	36	2	Ball bearing 608 zz
5	4	Screw M8X12	37	2	Needle bearing HK0810
6	10	Screw ST3.9X20	38	1	The second active gear shaft
7	1	Switch	39	1	Hemicycle key2.5X3.7X10
8	3	Clamp	40	1	Motor gear
9	12	Screw ST3.5X16	41	1	Safety ring ϕ 10
10	1	Capacitance	42	1	ball bearing 698 zz
11	1	The inductance	43	1	The third active gear shaft
12	2	Round inductance	44	1	Parallel key 4x4x45
13	1	Circuitry board	45	1	Spindle double gear
14	2	Sleeve (MG)	46	1	Flat washer ϕ 16*8*0.8
15	2	Cable	47	1	Pivot ϕ 6*106
16	1	Cord	48	1	Coulisse
17	1	Sleeve (Big)	49	1	Partial core + eccentric wheel core
18	1	Safety ring ϕ 47	50	1	Ball ϕ 4
19	1	Dust cover	51	1	Spring ϕ 0.5* ϕ 3.9*L12
20	4	Screw M5X20	52	1	Lever
21	8	Spring washer ϕ 5	53	1	Screw ST3X16
22	1	Bearing cover	54	2	Screw ST5X65
23	2	Pin 4*14	55	2	Brush cap
24	1	Spindle	56	2	Carbon brush
25	1	Hemicycle key4X5X12	57	2	Brush holder
26	1	Bearing 6204 ZZ	58	4	Screw M5X25
27	1	Safety ring ϕ 20	59	4	Airguide shim
28	1	Spindle gear	60	1	The stator (including the brush ring)
29	1	Safety ring ϕ 15	61	1	Chassis
30	1	Bearing 6000ZZ	62	1	Constant power board
31	1	Gear box	63	1	Clamp
32	1	Sealing ϕ 28*1.9	64	1	Rear cover