



שואב אבק מושתק טרגט

---

VC20S

---

מדריך המוצר



מתאים לדגם: VC20S  
מדריך זה מכיל אמצעי בטיחות והוראות חשובים לגבי הפעלה נכונה של המוצר. אנא קראו אותו בתשומת לב לפני השימוש במוצר.

גרסה: 2015 – A/0

## הצהרה חשובה

1. התוכן של מדריך זה נועד לכל המשתמשים. אנא קראו מדריך זה בתשומת לב.
2. היצרן לא יהיה אחראי לכל נזק הנובע מהפעלת המכונה מבלי למלא אחר הוראות מדריך זה.
3. התוכן של מדריך זה נועד למכונה. היצרן שומר לעצמו את הזכות לעדכן ולשנות את תוכן המדריך. אם פרטים כלשהם שונים, המוצרים כפופים למוצר בפועל.

## אזהרה

1. אל תפנו את פתח השאיבה כלפי האוזניים, העיניים, האף, אברי רבייה או אברי גוף פגיעים אחרים כיוון שעוצמת השאיבה של המכונה חזקה.
2. אל תפנו את פתח השאיבה כלפי תינוקות במהלך הפעלת המכונה.
3. במכונה זו לא קיים מאפיין נוגד פיצוץ. הרחיקו אותה מבנזין, אבק שריפה, אלכוהול וחומרים דליקים ומחפצים הנוטים להתפוצץ.

אנו מודים לכם על קניית המוצר. לפני הפעלתו, אנא קראו מדריך זה בשלמותו וודאו בקפדנות כי אתם מכירים את המוצר ומסוגלים להרכיב נכון את הרכיבים. אנא שמרו את המדריך לעיון עתידי.

## תיאור הסמלים במדריך זה

תוכן אשר מתחיל בסמל זה מכיל מידע בנוגע לבטיחות המפעיל.  
אם סמל זה מופיע בפרק מסוים, הוא מתייחס למידע רלוונטי אשר מתחיל בסמל "אזהרה" ויש לקרוא אותו בתשומת לב.



אזהרה

תוכן אשר מתחיל בסמל זה מציין סיבות אפשריות לכשל במוצר. אם סמל זה מופיע בפרק מסוים, הוא מתייחס אל הודעה רלוונטית עם סמל "זהירות" ויש לקרוא אותו בתשומת לב.



זהירות

תוכן אשר מתחיל בסמל זה מספק מידע משלים.



הערה

## תוכן העניינים

### רשימת אריזה

5 ..... תצורה סטנדרטית

### הוראות הפעלה

6 ..... מרכיבי מפתח

7 ..... שלבי הפעלה

### מדריך תחזוקה

8 ..... תחזוקה יומית

9 ..... פתרון בעיות

### פרטים טכניים

10 ..... מפרט טכני

12 ..... תרשים חיווט

### שירות לאחר המכירה

13 ..... שירות לאחר מכירה

## רשימת אריזה תצורה סטנדרטית

מס'	שם	תמונה	כמות	מס'	שם	תמונה	כמות
1	גוף ראשי		1	7	פייה מלבנית		1
2	מכלול צינור גמיש		1	8	כלי גומחות שטוח		1
3	צינור הארכה		1	9	שקית אבק גדולה		1
4	פיית איסוף אבק		1	10	מברשת סגלגלה		1
5	פיית גומחות ספה		1	11	מברשת שאיבה שטוחה		1
6	שקית מסנן אבק		1				



הסוללות והמטענים אינם כלולים בתצורה הסטנדרטית. אביזרי בחירה של סוללות ומטענים ייארזו בתיבות נפרדות אם נרכשו.

### ● בדיקת פתיחת אריזה

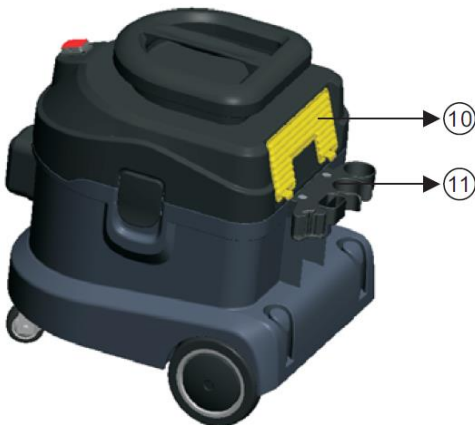
בדקו את המוצר מייד עם קבלתו. אם קיים נזק ניכר במוצר, אנא שמרו את חומרי האריזה ופנו אל המפיץ המקומי.



VC20S



VC20S-A



- 1 ידית
- 2 מתג נע VC20S
- 3 פתח שאיבה
- 4 מיכל
- 5 גלגל כללי
- 6 כבל חשמל
- 7 אבזם קבוע
- 8 גלגל
- 9 מתג מסתובב VC20S
- 10 פתח קרינת אוויר
- 11 מתלה חיבור

תיאור משתנה (VC20S-A / VC20S)

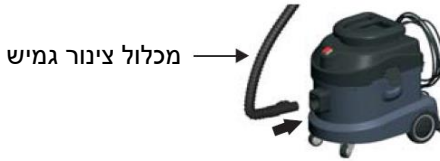
- (1) VC20S נשלט על ידי מתג אשר מפעיל את המנוע ומגיע להספק המרבי.
- (2) VC20S-A נשלט על ידי מתג סיבובי שיכול לכונן הספק, יניקה ורמת רעש.

# שלבי הפעלה

## ⚠ זehירות

1. ודאו כי חוטי הכבל, פיית איסוף האבק, הפייה המלבנית, שקית האבק מורכבים לפני ההפעלה. אם כבל החשמל או שקית האבק קרועים, החליפו אותם בזמן אחרת עלולות להיגרם תאונות.
2. ודאו כי שקית האבק מורכבת על המכונה לפני ההפעלה.
3. בדקו האם חלקי החיבור של המכונה מחוברים היטב. אם לא, עוצמת שאיבת האבק עלולה להיות מופחתת עקב דליפת אוויר.
4. נקו לכלוך משקית האבק לאחר ההפעלה.

1. התקינו את מכלול הצינור הגמיש.



2. חברו את מכלול הצינור הגמיש, את צינור ההארכה ואת פיית האיסוף להרכבה שלמה של שואב האבק.



3. ודאו כי ראש המוכנה מורכב על המיכל והאבזמים הקבועים מהודקים היטב.



4. הורידו את כבל החשמל מראש המכונה וחברו אותו אל אספקת חשמל.



### שלבי הפעלה

5. סובבו את מתג ההפעלה (מתג נע / מסתובב) להפעלת שאיבת האבק. התאימו את המתג המסתובב על מנת לבחור תנאי שאיבת אבק שונים של VC20S.



### ⚠️ זהירות

1. שמרו על ניקיון שקית האבק, פיית איסוף האבק ופיית שאיבת המים. בה בעת, שטפו וייבשו באוויר את המכונה על מנת להאריך את חיי השירות שלה.
2. אם המכונה נותרת ללא הפעלה לאורך זמן, נתקו את תקע החשמל על מנת להאריך את חיי השירות שלה.
3. שמרו את המכונה בסביבה יבשה. נגבו את המכונה אם נרטבה.

### תחזוקה יומית

#### אזהרה

1. כבו את החשמל ונתקו את כבל החשמל לפני ביצוע עבודת תחזוקה.
2. אם חלה תופעה חריגה, עצרו את הפעלת המכונה והיוועצו באנשי מקצוע טכניים לתיקון.

#### פתרון בעיות

1. המנוע אינו פועל.
  - (1) בדקו אם כבל החשמל פועל כרגיל. נתקו את כבל החשמל וחברו אותו לשקע חשמל אחר, השתמשו במכשיר רב-מודד לאישור.
  - (2) כאשר פתיל הזינה ניזוק, כדי להימנע מסכנה, החלפתו תיעשה על ידי היצרן, על ידי סוכן השירות שלו או על ידי אדם מוסמך אחר.
  - (3) המגעים הפנימיים כשלו. הוציאו את מעטפת המכונה, בדקו את כבל החשמל, PCB, מד מתח, מתגים ומגעים על מנת להבטיח כי הם מחוברים היטב.
  - (4) משהו לקוי במנוע או יתכן שמברשת הפחמן נשחקה. משך חיי השירות של מברשות הפחמן הוא בערך 800 שעות. אם נעשה בה שימוש באזור ביתי, אין צורך להחליף מברשת פחמן. יש להחליף את מברשת הפחמן לעתים תכופות בשימוש מסחרי.
  - (5) PCB לקוי. החליפו PCB.
2. עוצמת שאיבת האבק נחלשה.

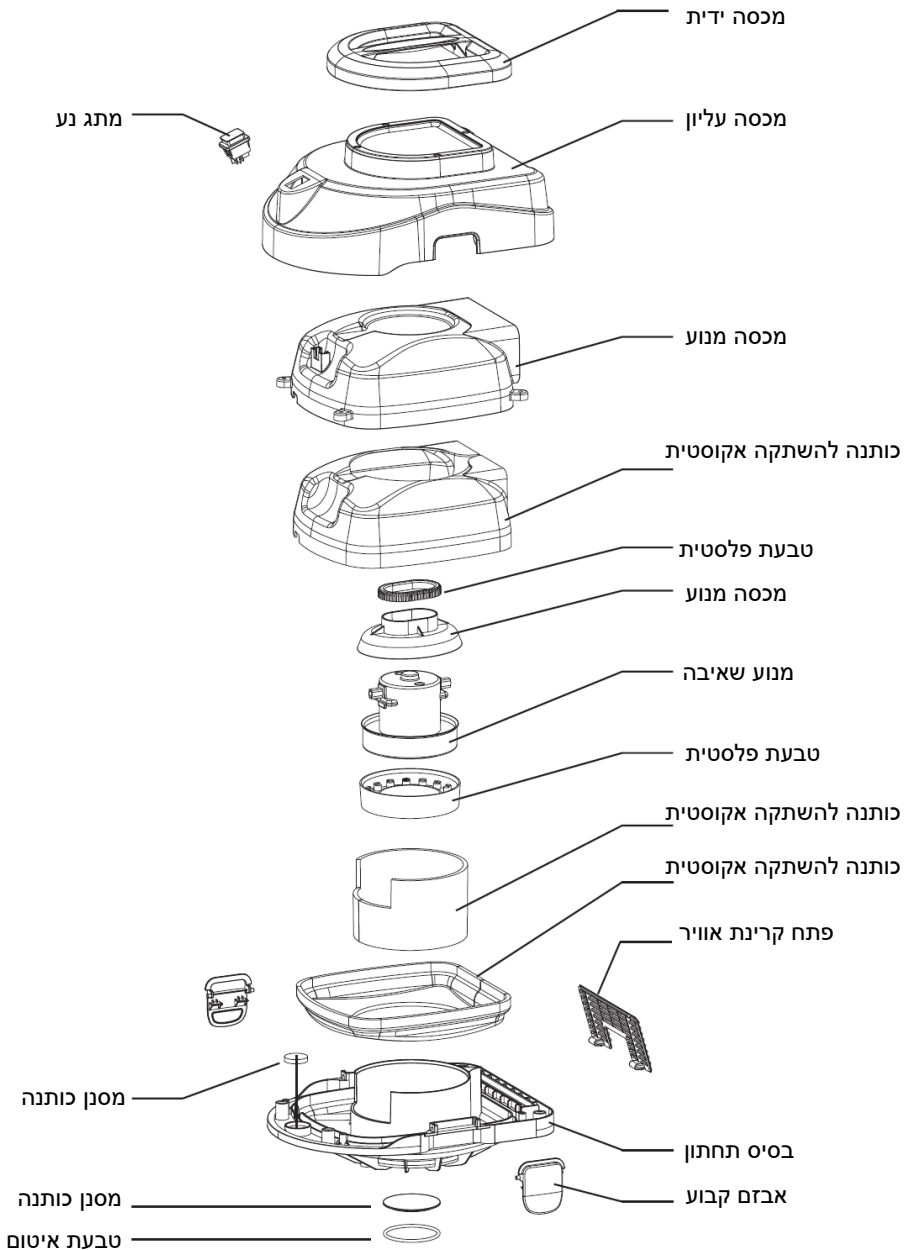


- (1) VC20S-A בדקו אם המתג המסתובב אכן מסובב לעמדה המתאימה. סובבו אותו בכיוון השעון להגברת עוצמת השאיבה.
  - (2) VC20S-A אם המתג המסתובב פונה לעמדה כלשהי, עוצמת השאיבה חלשה. הוא מציין כי מד המתח פגום ויש להחליף אותו.
  - (3) תעלת האוויר חסומה. בדקו את תעלת האוויר ופנו עצמים זרים.
  - (4) גוף המסנן חסום. נקו את גוף המסנן.
  - (5) ראש המכונה אינו מורכב היטב. בדקו האם יש דליפת אוויר בראש המכונה והאם האבזמים הקבועים מורכבים היטב.
  - (6) רצועת האיטום במיכל נפלה. הרכיבו אותה היטב.
3. קיימת דליפת אבק.
- (1) מסנן הכותנה אינו מורכב או מורכב לא נכון.
  - (2) שקית האבק ושקית מסנן האבק אינן מורכבות.
  - (3) שקית האבק ושקית מסנן האבק פגומות.

### הוראות זהירות

- אין לשאוב במכונת השאיבה מוצקים שיש חשש שהם מכילים חומרים מתפוצצים, דליקים או רעילים.
- שים לב לא לפגוע במכסה שמעל ספק הכוח במכונה.
- יש להשתמש בתקע 230 וולט מוגן כדי למנוע זליגת חשמל.
- אין להשתמש במכונה זו לשאיבת אבק בחצרות (מחוץ לבית או למשרד).
- אם פתיל הזינה ניזוק, כדי להימנע מסכנה, החלפתו תיעשה על ידי היבואן או אדם אחר אשר הוסמך לכך בלבד.

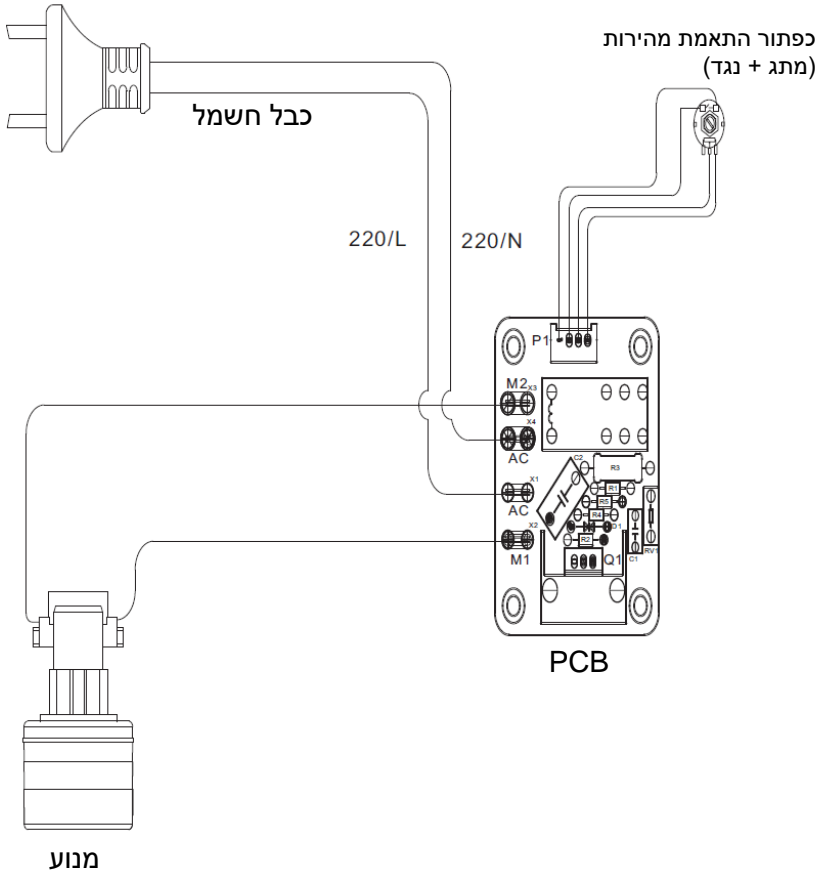
תרשים פריסה של ראש המכונה



**מפרט טכני**

<b>נתונים</b>	<b>יחידה</b>	<b>תיאור</b>
שאיבת אבק	/	פעולה
230	וולט AC	מתח הפעלה
50	הרץ	תדר
7.2	מ'	אורך כבל חשמל
1250	וואט	דירוג הספק
≥20	Kpa	שאיבת ואקום
15	ליטר	קיבולת
שקית מסנן	/	מצב סינון
7.7	ק"ע	משקל הגוף
11	ק"ג	משקל ברוטו
475 345 447	מ"מ	מידות המכונה
488 510 515	מ,מ	מידות האריזה

תרשים חיווט



## שירות לאחר מכירה

### שירות לאחר מכירה

אם יש לכם שאלות, פנו אל הסוכן המקומי של שירות לאחר מכירה או אל היצרן בטלפון שמספרו מופיע על גבי תעודת האחריות.	
תעודת אחריות	מלאו את תעודת האחריות לאחר קניית המוצר ושמרו את תעודת האחריות לשימוש עתידי.
שירות במסגרת האחריות	ספקו לסוכן השירות לאחר מכירה את תעודת האחריות, את החשבונית ואת החלק אשר זקוק לתיקון.
פקיעת תוקף האחריות	סוכן השירות לאחר מכירה יתקן את המוצר ויחייב בהתאם למצב.
תיקון המוצר חייב להתבצע על ידי סוכנים מורשים לשירות לאחר מכירה של היצרן. רשימת שמות של סוכנים לשירות לאחר מכירה ניתן לקבל בחברה בטלפון: 08-9320202	

## עצות להגנת הסביבה

אנא השליכו את האריזה, רכיבים משומשים (סוללה) ונוזלים מסוכנים (נוזל נוגד קיפאון ושמן מכונות) באופן הולם בהתאם לתקנות המקומיות לגבי השלכת פסולת על מנת להבטיח את הגנת הסביבה



אנא זכרו למחזר אותם לשימוש עתידי במידת הניתן







יש לבדוק מדי פעם את תקינותו של כבל החשמל.  
אין להשתמש בכלי העבודה במקרה שכבל החשמל ניזוק.  
יש להשאיר את התקן הניתוק מרשת החשמל (תקע) נגיש למקרה הצורך.  
תיקון או החלפה של כבל החשמל יבוצעו אך ורק במעבדת שירות מוסמכת.

### תוספת להוראות בטיחות

יש להזין כלי עבודה חשמליים מרשת החשמל רק דרך מפסק מגן לזרם דלף, הפועל בזרם שאינו גדול מ-0.03 אמפר. יש לבדוק את תקינות המפסק אחת לחודש באמצעות לחיצה על לחצן הביקורת שלו. מותר שהמפסק המגן יהיה משותף לכמה מעגלים במתקן.  
יש לאפשר גישה נוחה לחיבור וניתוק תקע הזינה מרשת החשמל.

**זכור כי המפעיל או המשתמש אחראי לתאונות או פגיעות באנשים אחרים או ברכושם.**



היבואן ומעבדות השירות:

**שטל הנדסה בע"מ**

רחוב נחל פולג 3, ת.ד. 32, יבנה מיקוד 8110001

☎ 08-9320202, ☎ 08-9428764

דוא"ל: [shatal@shatal.com](mailto:shatal@shatal.com)