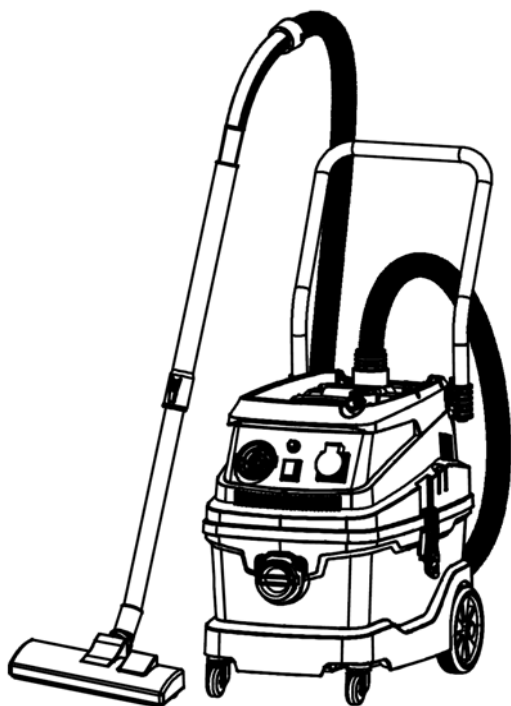


TARGET

שואב אבק טרגט

דגם VC30W

מק"ט T11804



טרגט בע"מ

רחוב נחל פולג 3, ת.ד. 32, יבנה מיקוד 8110001

08-9428764 ☎, 08-9320202 📠

יש לבדוק מדי פעם את תקינותו של כבל החשמל.
אין להשתמש במכשיר במקרה שכבל החשמל ניזוק.
יש להשאיר את התקן הניתוק מרשת החשמל (תקע) נגיש למקרה הצורך.
תיקון או החלפה של כבל החשמל יבוצעו אך ורק במעבדת שירות מוסמכת.

תוספת להוראות בטיחות

יש להזין כלי עבודה חשמליים מרשת החשמל רק דרך מפסק מגן לזרם דלף, הפועל בזרם שאינו גדול מ- 0.03 אמפר. יש לבדוק את תקינות המפסק אחת לחודש באמצעות לחיצה על לחצן הביקורת שלו. מותר שהמפסק המגן יהיה משותף לכמה מעגלים במתקן.
יש לאפשר גישה נוחה לחיבור וניתוק תקע הזינה מרשת החשמל.

TARGET

היבואן ומעבדות השירות:

שטל הנדסה בע"מ

רחוב נחל פולג 3, ת.ד. 32, יבנה מיקוד 8110001

08-9428764 ☎, 08-9320202 📠

דוא"ל: shatal@shatal.com



לקוחות נכבדים,

חברת שטל הנדסה בע"מ מודה לכם על שרכשתם כלי עבודה זה.

אנא קראו בעיון את הוראות ההפעלה שבחוברת זו על מנת
שתוכלו להפיק את מרב התועלת ממוצר זה.

במידה ותיתקלו בבעיות בהפעלה או שתתגלה תקלה במוצר, אנא
פנו למוקד השירות שכתובתו מופיעה בגב החוברת.

שטל הנדסה בע"מ

- קראו את ההוראות בקפידה טרם השימוש במוצר וודאו שאתם מבינים את כל ההוראות.
- שמרו מדריך זה אצלכם.

הוראות בטיחות כלליות למכשירי חשמל

מיקום:

- אין להשתמש במכשיר זה בקרבת מים.
- אם פתיל הזינה ניזוק, כדי להימנע מסכנה, החלפתו תיעשה על ידי היצרן, ע"י סוכן השירות שלו או על ידי אדם מוסמך אחר.
- מקמו את המוצר במקום יבש הרחק ממקורות מים או מקום לח.
- יש למקם את המכשיר הרחק ממקורות חום (תנורי חימום, רדיאטורים וכו').
- יש להציב את המכשיר על משטח מאוזן.
- יש לאפשר מרווח מספיק לצורך אוורור המכשיר - אין לכסות את פתחי האוורור.

מתח החשמל:

- ודאו שמתח הרשת (230 וולט) מתאים למתח ההפעלה שמצוין על גבי המכשיר.

זהירות:

- המכשיר מיועד לשימוש ביתי בלבד, לא לשימוש ציבורי וכו'.
- אין למשוך את התקע מהשקע ע"י משיכה בחוט החשמל.
- יש לוודא שכבל החשמל והתקע שלמים ותקינים. לתיקון פגמים יש לפנות לחשמלאי מוסמך.
- אל תאפשר לילדים להשתמש במוצר ללא פיקוח.
- יש לחבר את המכשיר אל שקע תקני בו יש חיבור הארקה תקני.
- יש לאפשר גישה נוחה לניתוק כבל הזינה משקע החשמל בקיר.
- כאשר לא מתכוונים להשתמש במכשיר לפרק זמן ארוך יש לנתקו מרשת החשמל.
- אין לפתוח את מכסה המכשיר, אם ישנה בעיה בפעולתו התקינה של המכשיר יש לפנות למעבדת השירות.
- אל תניחו על המכשיר כל כלי שמכיל מים או נוזלים אחרים. במקרה של חדירת מים למכשיר יש להפסיק את זרם החשמל לשקע (הורדת הנתך מארון החשמל), לנתקו מרשת החשמל ולהביאו אל תחנת השירות הקרובה למקום מגוריכם.
- אין להחדיר למכשיר חפצים כלשהם, כניסה של חפצים זרים עלולה לגרום להתחשמלות.
- במקרה של חדירת חפץ כלשהו יש לנתק את המכשיר מרשת החשמל ולהביאו אל תחנת השירות הקרובה למקום מגוריכם.

תופעות חריגות:

במקרה של ריח או רעשים שמגיעים מהמכשיר, יש לנתק את המכשיר מרשת החשמל ולפנות למחלקת השירות.

ניקוי:

לפני ניקוי המכשיר יש לנתק אותו מרשת החשמל. אל תשתמשו בחומרים נדיפים כמו אלכוהול או בנדין. ניקוי המכשיר יעשה על ידי מטלית יבשה בלבד.

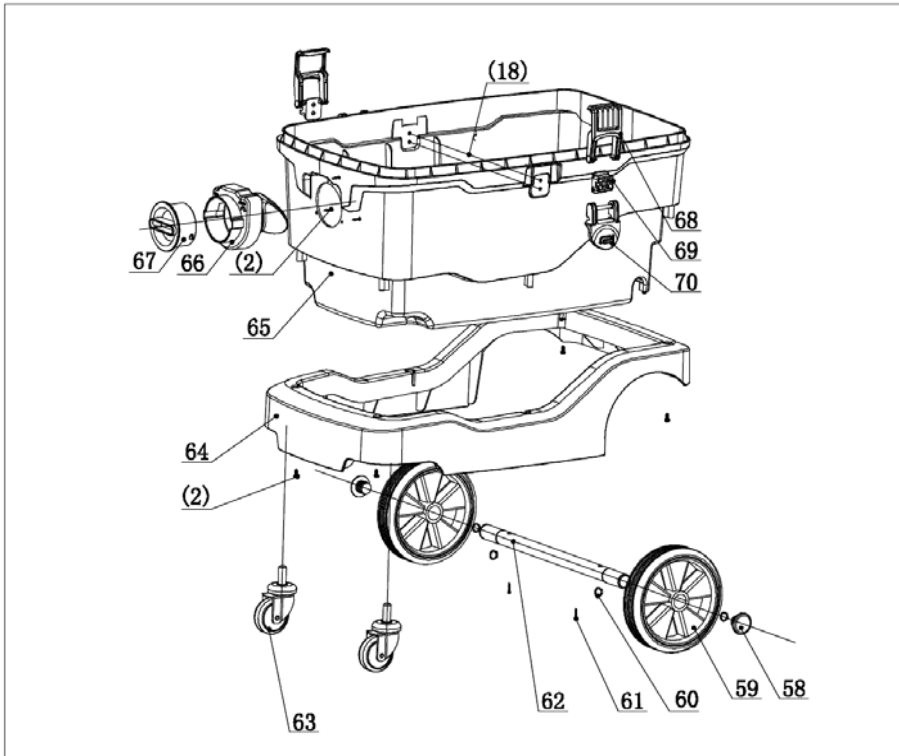
תיקונים ושירות:

יתבצעו על ידי מעבדת שירות מוסמכת.

תוכן עניינים

2	שיקולים לשימוש בטוח.....
2	אזהרה.....
3	הנחיות לגבי המוצר.....
3	נתונים טכניים.....
3	רשימת תכולת המארז.....
3	תרשים חשמלי.....
4	רכיבים מרכזיים.....
4	הודעה לגבי השימוש במוצר.....
5	הוראות המתקשרות למוצר.....
7	הוראות המתקשרות לחלקי חילוף.....
7	שיטה לניקוי פסולת.....
7	שיטה לניקוי מים.....
8	פעולות תחזוקה וניקיון יומיומיות.....
8	אבחנה של תקלות שכיחות.....
9	מראה מופרד של המוצר ורשימה של חלקי חילוף.....

קראו את מדריך ההוראות בקפידה טרם הפעלת המוצר!
 הוראות בטיחות כלליות המתקשרות להכנה, להפעלה ולתחזוקה של המוצר מצוינות במדריך זה. בזמן שימוש במוצר יש להיענות להוראות אלו. במידה ולא תישמעו להוראות ותגרם תאונה עקב כך, היצרן לא ייקח על עצמו אחריות על כך.



שיקולים לשימוש בטוח

- **שיקולים לשימוש בטוח**
- 1. אין לעשות שימוש בנוזל מתלקח, בגז, או באזור עם דרישות **explosion-proof**, התגוננו מפני אש.
- 2. כבו את המתג והוציאו את תקע החשמל משקע החשמל טרם ניקוי או תיקון המוצר וזאת על מנת למנוע סכנה מפני שריפה.
- 3. צינור וגוף המוצר עשויים לגרום לחשמל סטטי, שימו לב לכך.
- 4. אין לרמוס, למשוך או לקפל צינור. כאשר הצינור פגום, אין להמשיך ולעשות בו שימוש. אין לעשות שימוש בסכין כבדה או חדה על צינור הלחץ.
- 5. אין להתיר לכבל החשמל להיצטב בסדק של דלת או למשוך את שואב האבק באמצעות כבל החשמל. יש להגן על כבל החשמל.
- 6. הגנו על בטיחותכם בעת השימוש במוצר, הרחיקו את הגוף מחלקי היניקה או מהחלקים הפועלים של שואב האבק.
- 7. הימנעו מהכנסת המוצר לתוך מים, אין לגעת בתקע החשמל בידיים רטובות או במגבת רטובה וזאת על מנת למנוע התחשמלות.
- 8. על המתח החשמלי להיות תואם למתח אספקת החשמל. אין לעשות שימוש מעבר לטווח המתח החשמלי.
- 9. טרם ספיגת המים, אנה הוציאו את שקיות האבק, את המסננים. השתמשו במסנן הספוגי.
- 10. שמרו על ניקיון המוצר כאשר המכל מכיל כמות גדולה של אבק.

אזהרה

- **אזהרה**
- 1. אין לאפשר לזכוכית, לנעצים, לברזל ולכלכלוכים חדים אחרים להישאר בתוך הצינור וגוף המוצר, אחרת הדבר יגרום נזק לצינור, לשקית האבק וכו'.
- 2. אין לשאוב חפצים חמים, אש וחפצים מתכלים, מתלקחים ונפיצים. הימנעו מסכנת התלקחות או התחשמלות.
- 3. שאיבה של שערות, נייר, מלט, סיד, אבקת דבק, חפצים דביקים יחסמו בקלות את שואב האבק, לגרום להתלקחות. לא מומלץ לשאוב חפצים מהסוג הזה.
- 4. אין לעשות שימוש במוצר למשך פרק זמן ארוך בזמן שפתח כניסת האוויר חסום, אחרת הדבר יגרום לנזק לשואב האבק.
- 5. הפסיקו את השימוש במוצר ברגע שהוא משמיע צליל חריג. ערכו בדיקה ונקו אותו.
- 6. אין לאפשר לילדים לעשות שימוש בשואב אבק ובאבזרים שלו כמשחק וזאת בכדי למנוע תאונה.
- 7. כאשר יש כמות גדולה של חשמל, השתמשו בלוח חשמל נפרד על מנת למנוע שריפה.
- 8. הוציאו את תקע החשמל משקע החשמל כאשר המוצר אינו בשימוש. במצב של עבודה אין להשאיר את המוצר לבד.
- 9. אין להשאיר את שואב האבק או את כבל החשמל קרוב למקורות חמים. התגוננו מפני שריפה.
- 10. אין לעשות שימוש בכבל חשמל או בתקע חשמל פגומים. במידה והם מקולקלים יש להחליפם על ידי איש מקצוע. רק אדם מקצועי רשאי לפתוח את שואב האבק ולבצע בו תיקונים.

מספר	שם החלק	כמות	מספר	שם החלק	כמות
58	מעצור צינור פלדה	2	65	קנה חיצוני	1
59	גלגל אחורי	2	66	בסיס לכניסת אוויר	1
60	טבעת קפיצית #19	2	67	כיסוי לכניסת אוויר	1
61	בורג ST5 X 40	1	68	וו פלסטיק	2
62	מוט קדמי מתכתי #50	2	69	בסיס וו פלסטיק	2
63	גלגל קדמי מתכתי # 50	2	70	חיבור וו פלסטיק	2
64	בסיס תחתון	1	71		

• הנחיות לגבי המוצר

שואב האבק מעוצב עם מראה חיצוני יפה, הוראות הפעלה הגיוניות, מספר גדול יותר של פונקציות, הכולל צינור כפול בתוך מבנה הליפוף, שקית אבק משולבת, מים, מערכת סינון HEPA תלת שלבית, מתמודדת בצורה מקצועית עם אבק דק במיוחד.

טרם ה- fuselage עם גלגל אוניברסלי, מבנה של גלגל אחורי גדול, זז בקלות ופי צינור שונה יכולים להיות בשימוש במקום שונה. מנועים יעילים הכוללים מאווררים כפולים, עוצמת שאיבה חזקה יותר, חיי מוצר ארוכים יותר. מוצר זה מעולה לשימוש לניקוי בבת מלון, במפעלים ובמקומות אחרים.

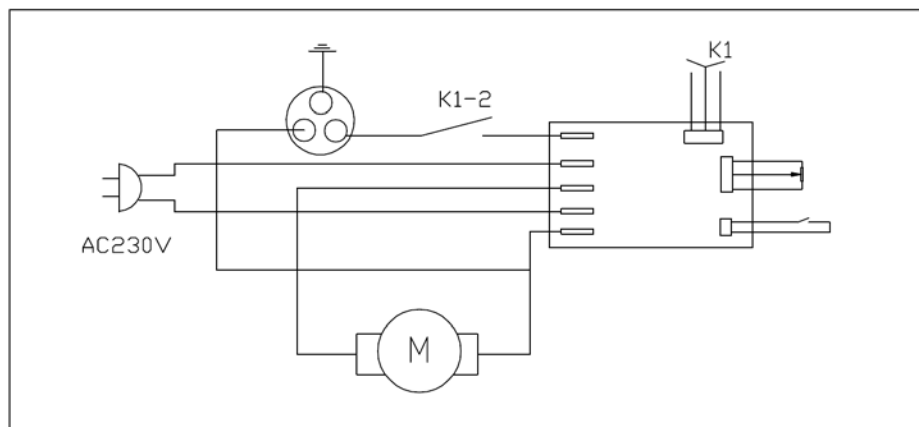
• רשימת תכולת המארז

שם הרכיב	כמות
שואב אבק	1
צינור	1
צינור טלסקופי	1
מברשת רצפה	1
מברשת עגולה	1
פי צינור קטן	1
מדריך הוראות	1

• נתונים טכניים

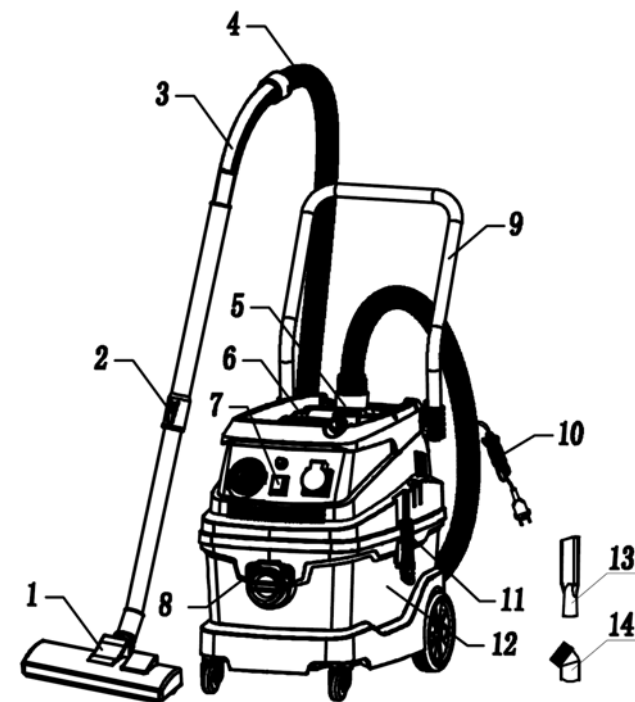
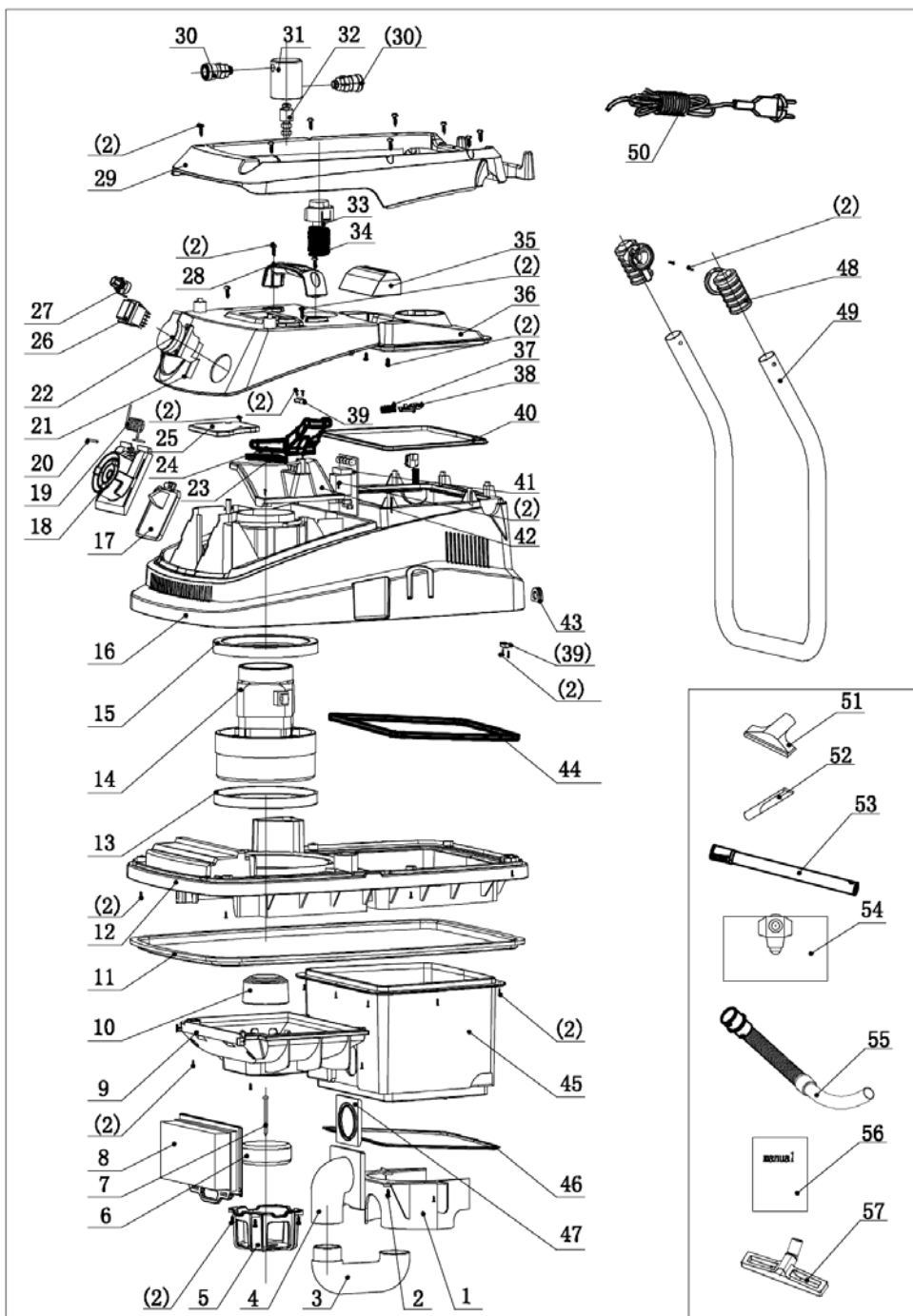
מתח מדורג: 220 וולט ~
 תדר מדורג: 50 הרץ
 הספק מדורג: 1600 וואט
 שאיבה: <= 18kPa
 יעילות שאיבה: <= 20%

• תרשים חשמלי



מספר	שם החלק	כמות	מספר	שם החלק	כמות
1	פגוש למים	1	32	מפסק גובה הנזל	1
2	בורג ST4 X 16	1	33	לחצן פונקציית גלגול לאחור	1
3	צינור מכופף blow molding	1	34	קפיץ פונקציית גלגול לאחור	1
4	עמודת חיבור	1	35	ידית כיסוי אחורי	1
5	מחזיק כדור ציפה	1	36	כיסוי אחורי	1
6	כדור ציפה	1	37	קפיץ קרטון	1
7	בורג ST4 X 70	1	38	ציר מקובע לקרטון	1
8	מסנן לוח	1	39	לוח קו לחיצה	1
9	מחזיק מסנן לוח	1	40	טבעת לאיטום כיסוי אחורי	1
10	שסתום בטיחות	1	41	לוח מעגל חשמלי	1
11	טבעת לאיטום כיסוי תחתון	1	42	כיסוי עליון של מנוע	1
12	כיסוי תחתון	1	43	מעצור כבל חשמל	1
13	טבעת איטום עליונה של המנוע	1	44	טבעת איטום לכיסוי אמצעי	1
14	מנוע A30-1	1	45	קנה פנימי	1
15	טבעת איטום החלק התחתון של המנוע	1	46	טבעת איטום קנה פנימי	1
16	כיסוי אמצעי	1	47	טבעת איטום עמודת חיבור	1
17	מחבט פתח יציאת אוויר	1	48	מחזיק מוט דחיפה	1
18	בסיס פתח יציאה	1	49	מוט דחיפה (דחפן)	1
19	קפיץ בסיס פתח היציאה	1	50	כבל חשמל 1.5 X 3 מ"מ ² , 4.5 מ'	1
20	ציר מקובע לבסיס פתח היציאה	1	51	מברשת "T" קטנה # 32	1
21	כיסוי קדמי	1	52	פי צינור קטן # 32	1
22	רכיב סנכרון	1	53	צינור טלסקופי עשוי מתכת	1
23	טבעת איטום לוח פונקציית גלגול הפוך	1	54	שקית אבק	1
24	לוח פונקציית גלגול לאחור	1	55	מכלולי צינור # 32,2 מ'	1
25	כיסוי צינור אוויר	1	56	מדריך למשתמש	1
26	מתג (3P)	1	57	מברשת לניקוי על רטוב ועל יבש # 32	1
27	בקר מהירות	1			
28	ידית	1			
29	כיסוי עליון	1			
30	חיבור למכשירי אוויר	2			
31	מושב לשסתום אוויר	1			

• תרשים מופרד של המוצר ורשימה של חלקי חילוף

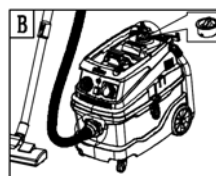
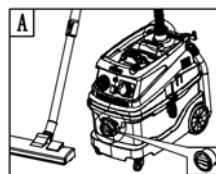


• רכיבים מרכזיים (בהתאם לאיור המצוין לעיל)

שם החלק	מספר	שם החלק	מספר
רכיב שאיבה קדמי	8	מברשת רצפה	1
מוט דחיפה	9	צינור טלסקופי	2
כבל	10	מחבר צינור	3
מהדקים	11	צינור	4
מכל	12	רכיב שאיבה עליון	5
פי צינור קטן	13	ידית	6
פי צינור עגול	14	מתג	7

• שימו לב

שואב האבק כולל מבנה שאיבה כפול, הכולל רכיב שאיבה קדמי ורכיב שאיבה עליון, ניתן לשימוש בפונקציות שונות. רכיב שאיבה עליון (איור A) מחברי הצינור מתחברים לרכיב השאיבה העליון והשתמשו במכסה החסימה של רכיב השאיבה הקדמי. השתמשו ברכיב השאיבה הקדמי בעת שימוש בצינור מים (איור B) המחובר לרכיב השאיבה הקדמי, ומכסה החסימה הסוגר את האזור העליון.



• **תחזוקה**

- על מנת להאריך את חיי המוצר, עדיף לעשות שימוש בודד במוצר זה למשך לא יותר מ- 20 דקות.
- על מנת להאריך את חיי המוצר, נקו את גוף המוצר, את המסנן ואת שקית האבק לאחר השימוש.
- גלגלו את כבל החשמל כנדרש, הכניסו את האבזרים לתוך הפתח.
- נקו את המים המלוכלכים לאחר סיום השימוש במוצר וזאת על מנת למנוע החלדה או שיתוך של הקנה.
- נקו את משטח שואב האבק בעזרת מטלית יבשה וזאת על מנת למנוע כניסה של מים לתוך שואב האבק, דבר שיכול לגרום לקצר חשמלי ואף לשריפת שואב האבק.

מדריך לתקלות שכיחות

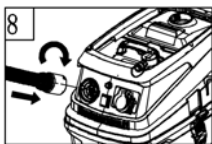
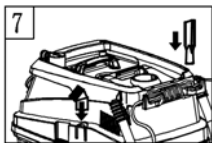
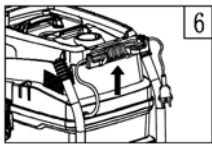
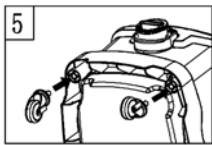
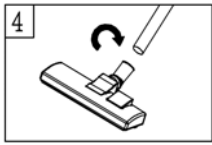
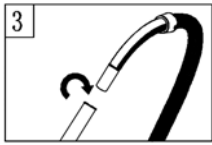
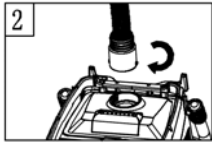
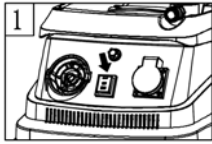
התקלה	הסיבה האפשרית	הטיפול בתקלה
כשל במנוע	1. בדקו האם תקע החשמל מתוח כנדרש? 2. בדקו אם יש חשמל בתוך שקע החשמל? 3. בדקו האם המתג מופעל?	1. הכניסו שוב את תקע החשמל לתוך שקע החשמל. 2. וודאו שיש חשמל בשקע החשמל. 3. הפעילו את המתג.
עוצמת השאיבה פוחתת	1. בדקו שאין חסימה במברשת, בצינור ובצינור הטלסקופי? 2. בדקו האם שקית האבק מלאה? 3. בדקו האם יש חסימה במסנן?	1. נקו את החסימות. 2. נקו את שקית האבק. 3. נקו את המסנן.
אוויר חם יוצא מפתח המכשיר	1. בדקו האם פעולת השאיבה תקינה. 2. בדקו האם זמן השימוש במכשיר מעל 20 דקות.	1. אנא כבו את המכשיר ל-20 דקות טרם השימוש בו בשנית.

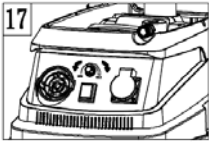
• **הוראות הפעלה**

1. הפעלה או כיבוי (איור 1)
 - (1) הפעלה: לאחר חיבור תקע החשמל לשקע החשמל, לחצו על לחצן המתג והעבירו אותו למצב "1", הפעילו את שואב האבק.
 - (2) כיבוי: לחצו על לחצן המתג והעבירו אותו למצב "0", כיסוי שואב האבק.
2. צינור מחובר לשואב האבק (איור 2)

הכניסו: הכניסו את משאף חיבור הצינור לתוך הפיה ולאחר מכן סובבו אותו בכיוון השעון עד לנעילתו.

משכו: תוך החזקת מחבר הצינור, סובבו כנגד כיוון השעון עד למשיכת הצינור החוצה.
3. חברו את הידית על מנת לשלוט בצינור (איור 3)
 - (1) חברו צד אחד של הזרנוק לצינור, לעגון וסובבו בכיוון השעון לחיזוק.
 - (2) בזמן שהידיים אוחזות בממשקים על מנת לשלוט במכשיר ובידית לסירוגין, משכו בצורה הפוכה בכוח.
4. השתלטו על מנת להתחבר למברשת הרצפה (איור 4)
 - (1) צד אחד של הצינור חברו למברשת הרצפה, לעיגון וסובבו בכיוון השעון לחיזוק.
 - (2) בזמן שהידיים אוחזות בממשקים להברשה והשגת שליטה סובבו כנגד כיוון השעון עד למשיכה החוצה.
5. התקנת הגלגל הקדמי (איור 5)
 - (1) שימו לב למכל, לאחר הפרדה מחלקי גוף שואב האבק (לרבות גלגל אוניברסלי ורכיב גלגל אחורי).
 - (2) משכו את מכל שואב האבק כלפי מטה, הכניסו שני בסיסי גלגל אוניברסליים קדמיים בשני צדי החריץ.
6. שמירה על כבל החשמל (איור 6)
 - (1) משעני הכבל נמצאים בחלק האחורי של שואב האבק, כאשר לא נעשה שימוש במכונה, השאירו את הכבל על המשענים.
 - (2) בעת השימוש במכונה, הוציאו את הכבל מהמשענים.
7. אחסנת אבזרים (איור 7)
 - (1) חריצי האחסון ממוקמים בשני צדי המכונה. ניתן להכניס את האבזרים לתוכם.
8. פונקציית מפוח (איור 8)
 - (1) הכניסו את הצינור לחלק של המפוח
 - (2) השתמשו בצינור לניפוח השטח.





17. הפעלת בקר מהירות (איור 17)
 (1) בקר המהירות מעל המתג.

(2) סובבו את בקר המהירות שמאלה, השואב מסתובב כלפי מטה. סובבו את בקר המהירות ימינה, השואב מסתובב כלפי מעלה.



18. עבודה מסונכרנת עם מכשיר חשמלי (איור 18)

(1) חברו את צינור שואב האבק למוט ספיגת האבק של המכשיר החשמלי.

(2) הכניסו את תקע החשמל של המכשיר החשמלי לתוך שקע הסנכרון של שואב האבק.

19. עבודת סנכרון עם מכשיר אוויר.

(1) חברו את צינור שואב האבק למוט ספיגת האבק של מכשיר האוויר.

(2) הכניסו את תקע החשמל של המכשיר החשמלי לתוך שקע הסנכרון של שואב האבק.

(3) סובבו את המתג ל-"תתת". הפעילו את המכשיר החשמלי ולאחר מכן שואב האבק יתחיל לפעול.

• **הוראות המתקשרות לאבזרים**

מברשת רצפה:

השתמשו במברשת הרצפה לניקוי שטיחים, רצפה מעץ, רצפת שיש, רצפת מרצפות וכן הלאה.

פי צינור גדול:

השתמשו בו לניקוי פינות בקירות, מלפף וכן הלאה

מברשת עגולה גדולה:

השתמשו לניקוי קצה ספה, ריהוט, מסגרת של תמונה וכן הלאה.

• **ניקוי אבק (איור 22) - (איור 23)**

(1) הוציאו את הכיסוי האחורי יחד עם שקית האבק מקנה שואב האבק.

(2) הנמיכו את לוח ההחלקה מתחת לשקית האבק, נקו את האבק.

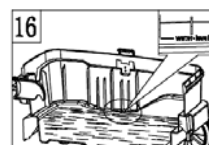
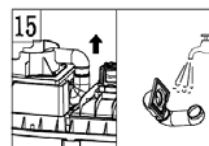
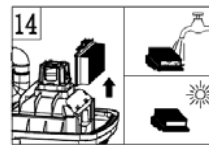
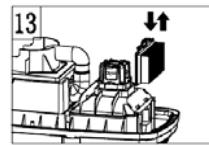
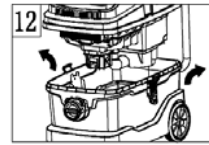
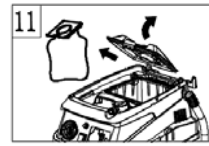
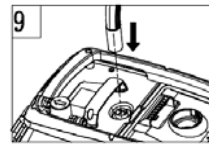
(3) הרכיבו את לוח ההחלקה לשקית האבק, קבעו את שקית האבק על פני הכיסוי האחורי והחזירו אותם חזרה לקנה.

• **ניקיון מים מלוכלכים (איור 24)**

(1) הזיזו את שואב האבק קרוב לביבים, הוציאו את ראש שואב האבק.

(2) הגביהו את קנה שואב האבק, נקו את המים המלוכלכים.

(3) נקו את גוף המכשיר המלוכלך במים נקיים יותר, החזירו את הראש חזרה לקנה.



9. פונקציית ליפוף הפוך (איור 9)

(1) כאשר השאיבה נמוכה יותר, השתמשו בחלק הקדמי של הצינור ולחצו על הלחצן.

(2) חזרו על פעולת הלחיצה 3 עד 5 פעמים להגברת פעולת השאיבה.

10. הרכבת שקית האבק (איור 10)

(1) הוציאו את הכיסוי השקוף.

(2) התקינו את שקית האבק על הכיסוי לאחר מכן הרכיבו את המכונה.

11. החלפת שקית אבק (איור 11)

(1) הוציאו את הכיסוי השקוף כולל שק האבק.

(2) השתמשו בשקית חדשה במקום בשקית הישנה.

12. כסו בנפרד מהמכל (איור 12)

(1) פתחו את 2 המהדקים הצדדיים

(2) החזיקו בידית והוציאו את הכיסוי

13. החלפת מסנן (איור 13)

(1) הוציאו את הכיסוי, המסנן המלוכלך נמצא בתחתית, הוציאו את המסנן

(2) השתמשו במסנן חדש במקום במסנן הישן ולאחר מכן הרכיבו אותו

14. ניקיון מסנן (איור 14)

(1) הוציאו את המסנן והשתמשו במים לניקוי

(2) לאחר ניקיון המסנן, ייבשו אותו ולאחר מכן החזירו אותו למקומו לשימוש חוזר

15. ניקיון מחברים (איור 15)

(1) הוציאו את המחברים מהכיסוי, נקו אותם במים.

(2) הרכיבו את המחברים למקומם והדקו אותם.

16. הוספת בקר מים (איור 16)

(1) הוציאו את הכיסוי מגוף השואב, שאבו את המים לתוך המכל.

(2) שימו לב ל-"גובה המים", הימנעו מהוספת כמות גדולה מדי של מים.