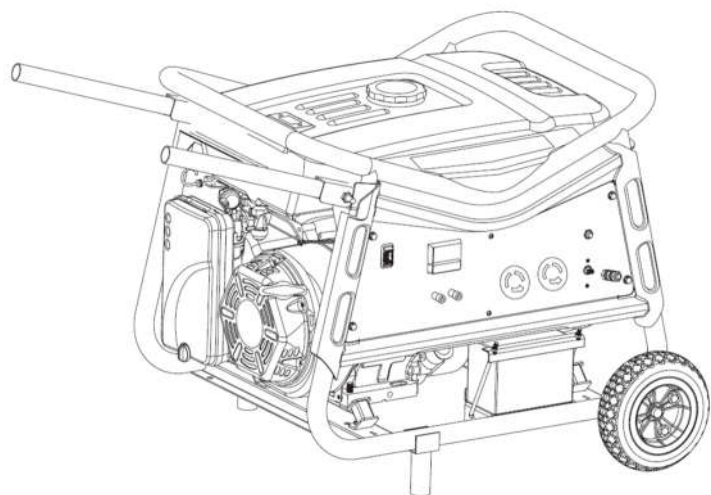


TARGET

הוראות הפעלה ובטיחות

גנרטור התנעה חשמלית
גנרטור: TG-9000SAVR
מק"ט: T42007.A

**חובה למלא שמן לפני הפעלת הגנרטור
(באריזה זו מצורף בקבוק שמן למילוי)**



שטל הנדסה בע"מ

רחוב נחל פולג 3, ת.ד. 32, יבנה מיקוד 8122316

☎ 08-9428764, ☎ 08-932020

www.shatal-israel.co.il

אזהרה

אין להפעיל את הגנרטור ישירות על חול רך
(כמו חול ים) במקרה כזה יש להניח את הגנרטור
על משטח עץ.
נזק שנגרם עקב כניסת חול לגנרטור אינו מכוסה
ע"י האחריות!

TARGET

היבואן ומעבדות השירות:

שטל הנדסה בע"מ

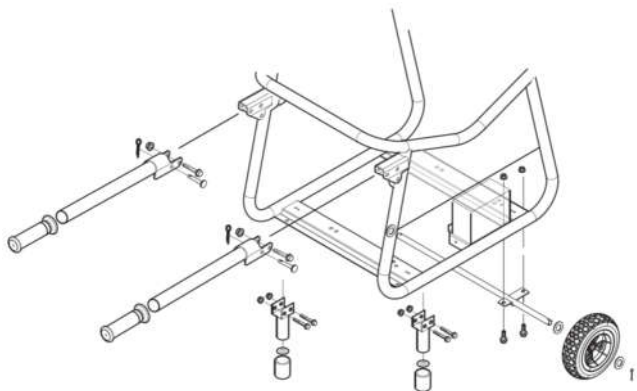
רחוב נחל פולג 3, ת.ד. 32, יבנה מיקוד 8122316

☎ 08-9428764, ☎ 08-932020

דוא"ל: shatal@shatal.com

13. גלגלים (אופציונאלי)

- 1 (1) התקינו את שני הגלגלים על ציר הגלגלים בעזרת האטמים והפינים.
- (2) התקינו את הגלגל על הפלטה התחתונה של מסגרת הגנרטור בעזרת ברגים ואומים.
- (3) הרכיבו את הידית על המסגרת.



יש לבדוק מדי פעם את תקינותו של כבל החשמל.
אין להשתמש במכשיר במקרה שכלל החשמל ניזוק.
יש להשאיר את התקן הניתוק מרשת החשמל (תקע) נגיש למקרה הצורך.
תיקון או החלפה של כבל החשמל יבוצעו אך ורק במעבדת שירות מוסמכת.

תוספת להוראות בטיחות

יש להזין כלי עבודה חשמליים מרשת החשמל רק דרך מפסק מגן לזרם דלף, הפועל בזרם שאינו גדול מ- 0.03 אמפר. יש לבדוק את תקינות המפסק אחת לחודש באמצעות לחיצה על לחצן הביקורת שלו. מותר שהמפסק המגן יהיה משותף לכמה מעגלים במתקן.
יש לאפשר גישה נוחה לחיבור וניתוק תקע הזינה מרשת החשמל.

קוד התאריך הוא חלק מספר סריאלי
MM YY XXX

MM - חודש ייצור YY - שנת ייצור XXX - מספר רץ

לקוחות נכבדים,

אנא קראו בעיון את הוראות ההפעלה שבחוברת זו על מנת שתוכלו להפיק את מרב התועלת ממוצר זה.

במידה ותיתקלו בבעיות בהפעלה או שתתגלה תקלה במוצר, אנא פנו למוקד השירות שכתובתו מופיעה בגב החוברת.

שטל הנדסה בע"מ

תודה שבחרתם בגנרטור בעל מנוע בנזין התנעה חשמלית מתוצרת חברתנו.

מדריך זה מכיל מידע לגבי איך יש לבצע פעולות מסוימות. קראו אותו בעיון לפני ההפעלה. ההפעלה הבטוחה והנכונה תסייע לכם להשיג תוצאות מיטביות.

כל המידע בפרסום זה מבוסס על נתוני המוצר המעודכנים הקיימים בעת ההדפסה.


תוכן המדריך עשוי להיות שונה מהמדריך בפועל בשל שכתובים ושינויים אחרים.

החברה שלנו שומרת לעצמה את הזכות לערוך שינויים בכל עת מבלי הודעה מראש ומבלי לגרור חבות. אין להפיק מחדש חלקים מפרסום זה ללא אישור בכתב מהחברה.

יש לראות במדריך זה חלק מהגנרטור ויש להעבירו עם הגנרטור במקרה של מכירתו לאחר.

12. מפרטים טכניים

אזהרות בטיחות

בטיחות אישית ובטיחות הרכוש שלכם ושל אחרים חשובים מאוד. קראו את ההודעות האלה שלפניהן סמל **NOTICE** או  (הערה) בעיון.

סכנה 

קיימת סכנת מוות או פגיעה חמורה אם לא תפעלו לפי ההוראות.

אזהרה 

אתם עלולים להיהרג או להיפגע בצורה חמורה אם לא תפעלו לפי ההוראות.

שימו לב 

אתם עלולים להיפגע אם לא תפעלו לפי ההוראות.

הערה 

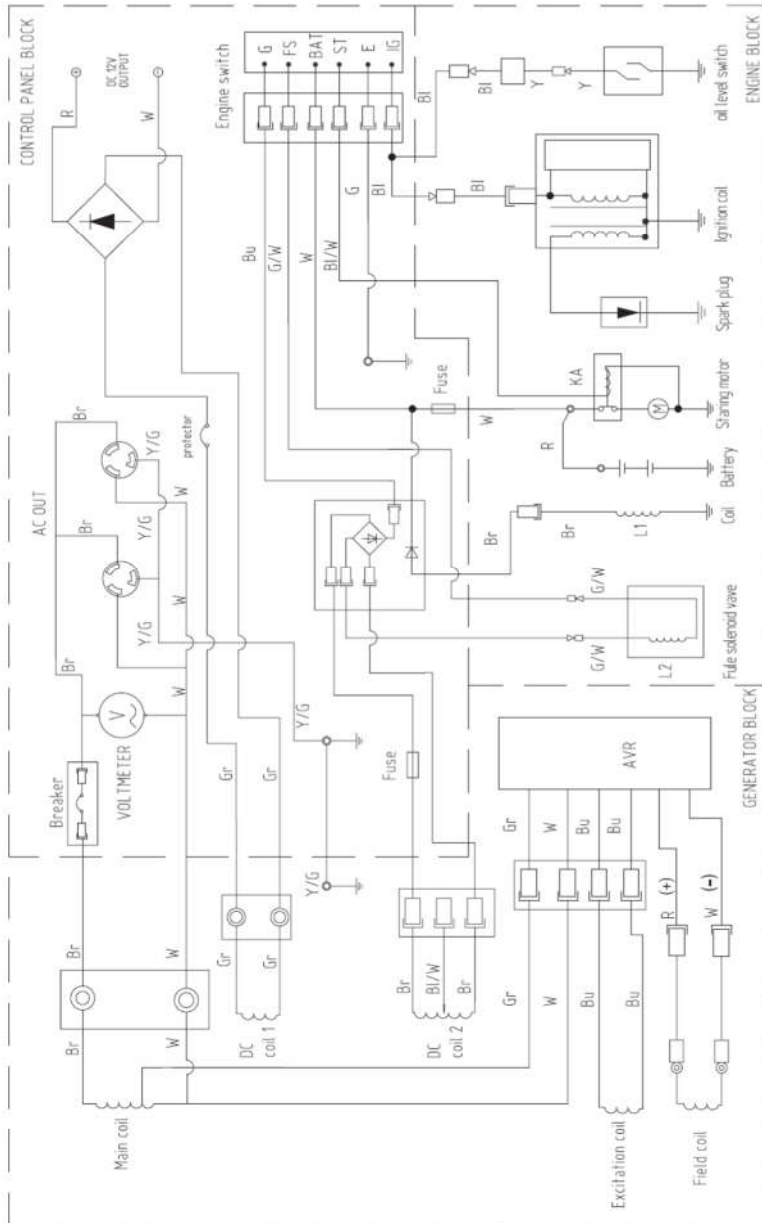
הגנרטור שלכם או רכוש אחר עלול להינזק אם לא תפעלו לפי ההוראות.

	פריט		8 kW Recoil/ Electric Starter
מנוע דלק	סגנון מנוע דלק	צילינדר בודד, 4 פעימות, קירור אוויר דחוס, OHV	
	סוג מנוע דלק	500	
	מערכת הצתה		
	נפח דלק (L)	25	
	צריכת דלק (g/kWh)	≤370	
	זמן מתמשך (שעות)	7.5	
	תכולת שמן (L)	1.2	
גנרטור	מתח טעינה (DC) (V)	12	
	זרם טעינה (DC) (A)	8.3	
	תדר מדורג (Hz)	60	
	מתח מדורג (V)	220/230	
	יציאת מתח (kW)	7.7	
	מוצא מתח מרבי (kW)	8.3	
	קיבולת סוללה (Ah)	9	
	סוללה (מתח) (V)	12	
ממדי גנרטור	אורך (מ"מ)	697	
	רוחב (מ"מ)	554	
	גובה (מ"מ)	544	
	משקל נטו (ק"ג)	≤95	
	פאזה	בודד	
אביזרים לשימוש כללי	מסנן אוויר גדול	•	
	עמם גדול	•	
	מיכל דלק גדול	•	
	מד דלק	•	
	וולטמטר	•	
	וסת מתח אוטומטי (AVR)	•	
	מערכת התראת שמן	•	
	מתג ללא נתיך	•	
	אביזר התנעה חשמלי	•	
	טיימר	-	

הערות: • קיים, - לא קיים

תוכן העניינים

5kW/5.5kW/6.5kW/7kW/8kW



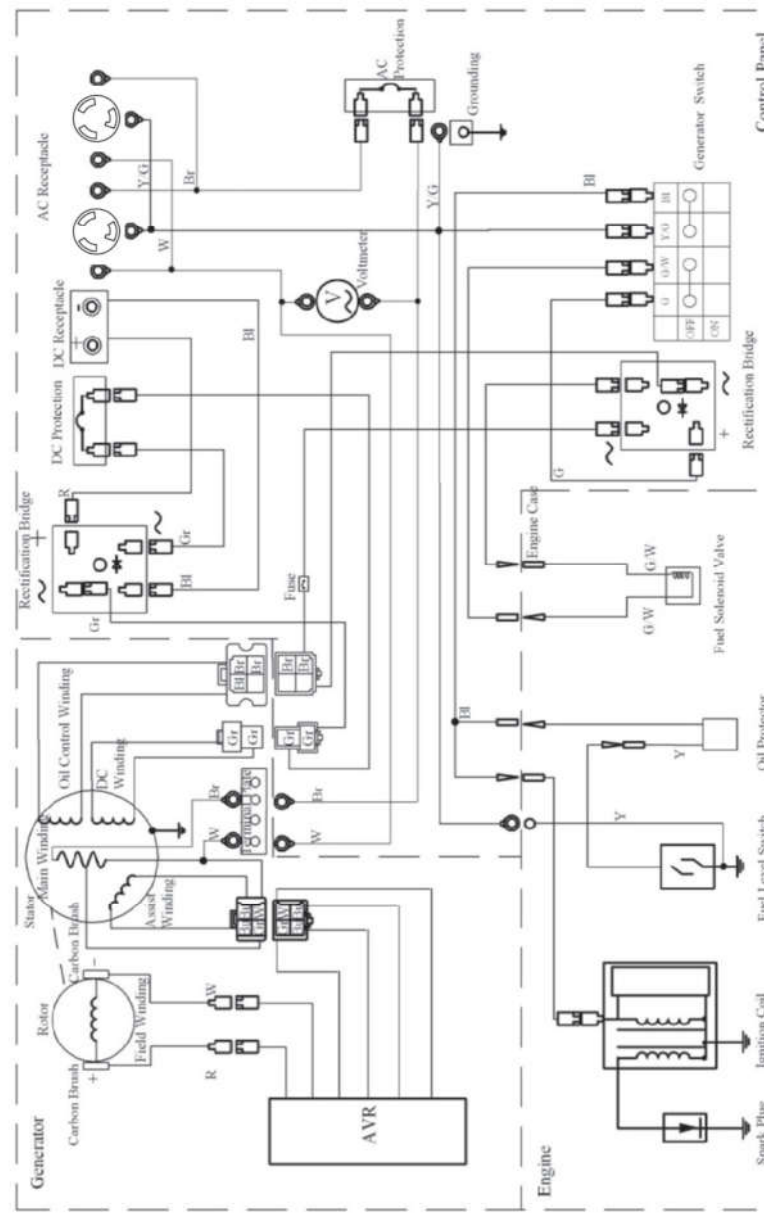
IG	E	BAT	ST	G	FS
OFF					
ON					
					START

BL	Black	R	Red
Y	Yellow	W	White
Bu	Blue	Br	Brown
G	Green	Gr	Grey

- 2 הודעות בטיחות
- 3 תוכן העניינים
- 5 1. הודעות בטיחות
- 5 (1) תקן בטיחות
- 6 (2) דרישות מיוחדות
- 7 2. זיהוי רכיבים
- 7 (1) תכונות מבנה
- 8 (2) סוג מנוע ומספר סידורי
- 9 3. בקרה
- 9 (1) מתג הגנרטור
- 9 (2) התנעה ידנית
- 10 (3) שסתום הדלק
- 10 (4) ידית המשנק
- 11 (5) מתג AC
- 11 (6) חיבור הארקה
- 11 (7) מערכת התראת שמן
- 12 4. הפעלת הגנרטור
- 12 (1) חיבור לאספקת מתח ביתית
- 13 (2) הארקה הגנרטור
- 13 (3) זרם AC
- 14 (4) זרם DC
- 15 (5) הפעלה בגובה
- 16 5. בדיקות לפני הפעלה
- 16 (1) שמן מנועים

5kW/5.5kW/6.5kW/7kW/8kW

- 17 דלק (2)
- 18 סוללה (3)
- 18 התנעה (6)
- 19 סליל המתנע (1)
- 19 התנעה חשמלית (2)
- 20 עצירת המנוע (7)
- 21 תחזוקה (8)
- 22 החלפת שמן מנוע (1)
- 23 שירות לניקוי האוויר (2)
- 24 ניקוי מיכל משקעי הדלק (3)
- 24 שירות לפלאג ההנעה (4)
- 25 אחסון (9)
- 26 פתרון בעיות (10)
- 27 תרשים חיווט (11)
- 29 מפרטים טכניים (12)
- 30 גלגלים (אופציונאלי) (13)

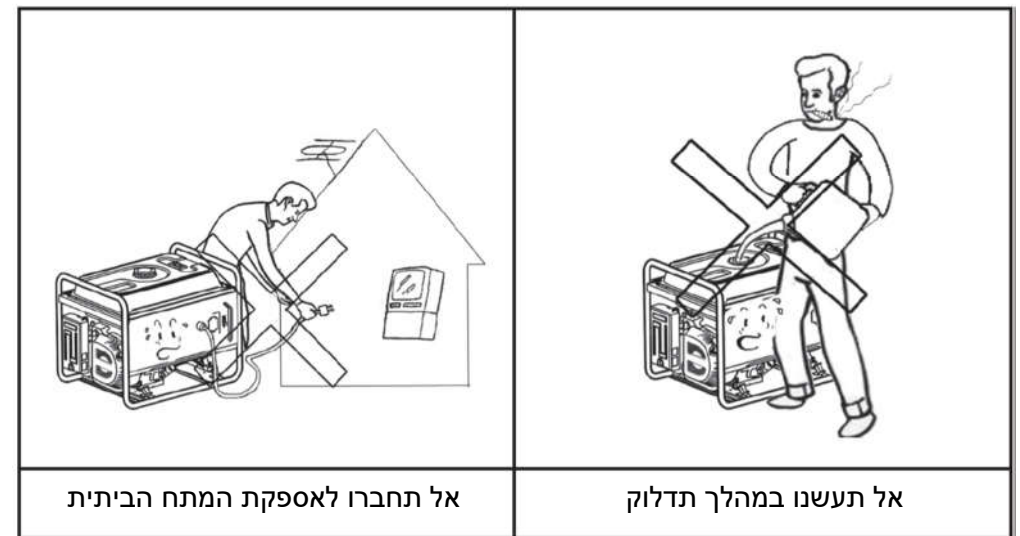


Bl	Black	R	Red
Y	Yellow	W	White
Bu	Blue	Br	Brown
G	Green	Gr	Grey

1. הודעות בטיחות

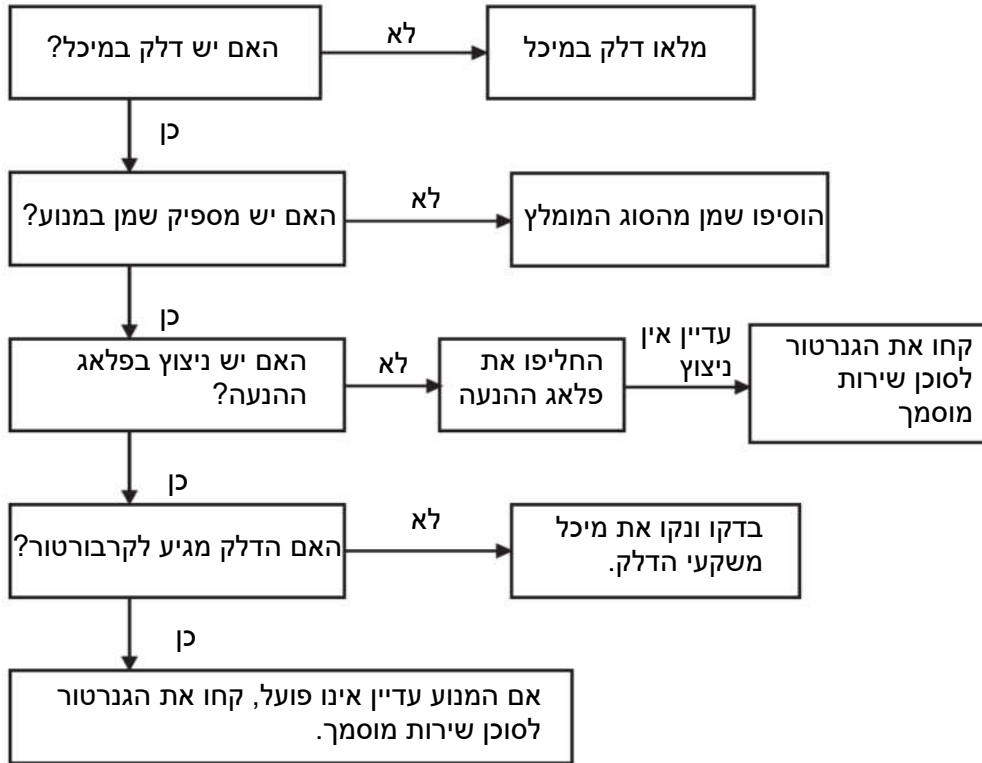
1) תקן בטיחות

קראו והבינו את המדריך למשתמש לפני הפעלה של הגנרטור שלכם. תוכלו למנוע תאונות בעזרת הכרת לחצני הגנרטור ושמירה על הליכי הפעלה בטוחים.

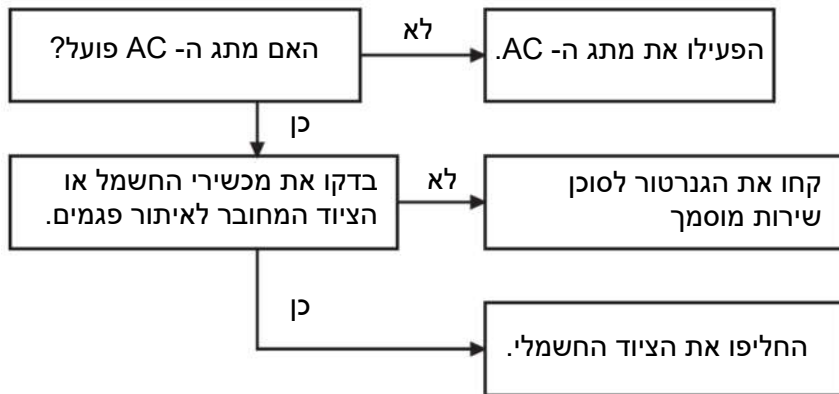


10. פתרון בעיות

המנוע אינו פועל:



אין אספקת מתח:

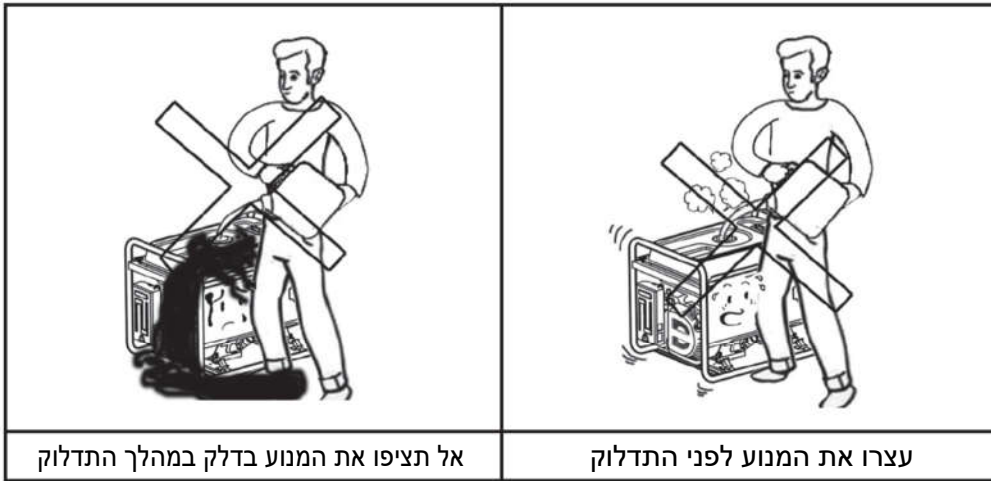


9. אחסון

הערה NOTICE

מגע במנוע או במערכת מפלט חמה עלול לגרום לכוויות או לשריפה. הניחו למנוע להתקרר לפני שתאחסנו את הגנרטור.

אם תאחסנו את הגנרטור לפרק זמן ארוך, ודאו שאזור האחסון אינו לח ואינו מאובק. (1) נקזו את הדלק במיכל הדלק, נקו את המסננת, את אטם ה-ס ואת המשקעים, ולאחר מכן הרכיבו אותם בחזרה. נקזו את הדלק מהקרבורטור באמצעות שחרור בורג הניקוז, ולאחר מכן הרכיבו והבריגו את בורג הקרבורטור.



אל תציפו את המנוע בדלק במהלך התדלוק

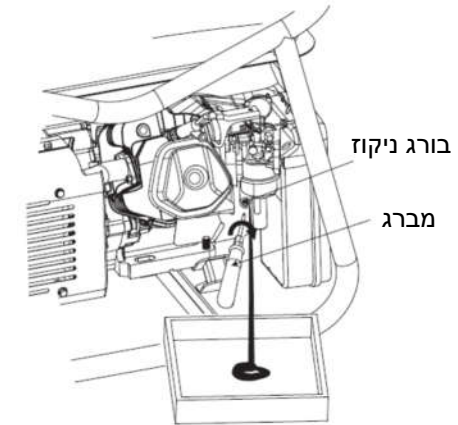
עצרו את המנוע לפני התדלוק



שמרו על הגנרטור במרחק של לפחות מטר אחד מחומרים דליקים.

2. דרישות מיוחדות

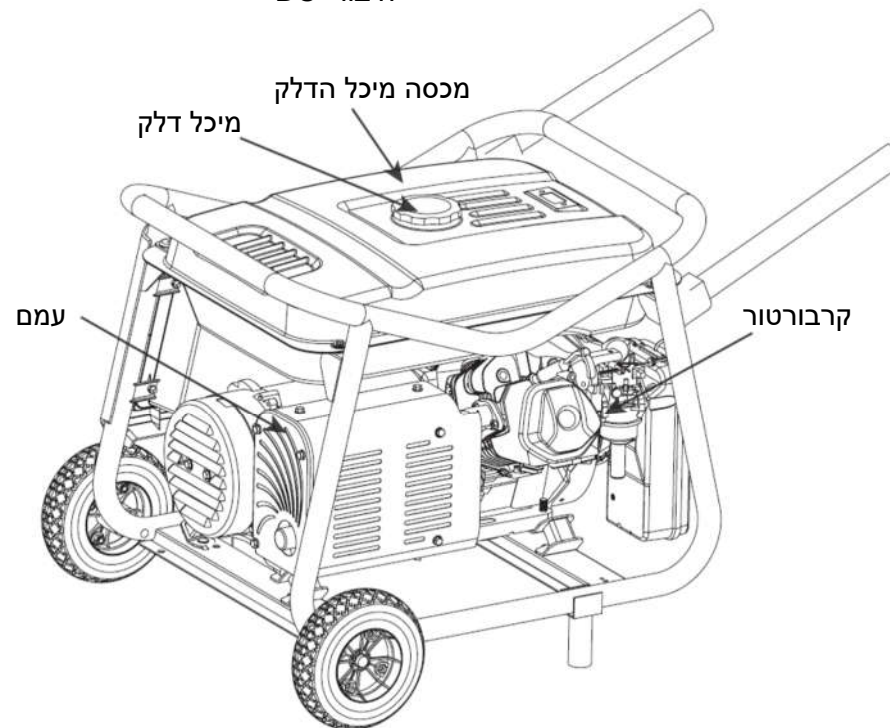
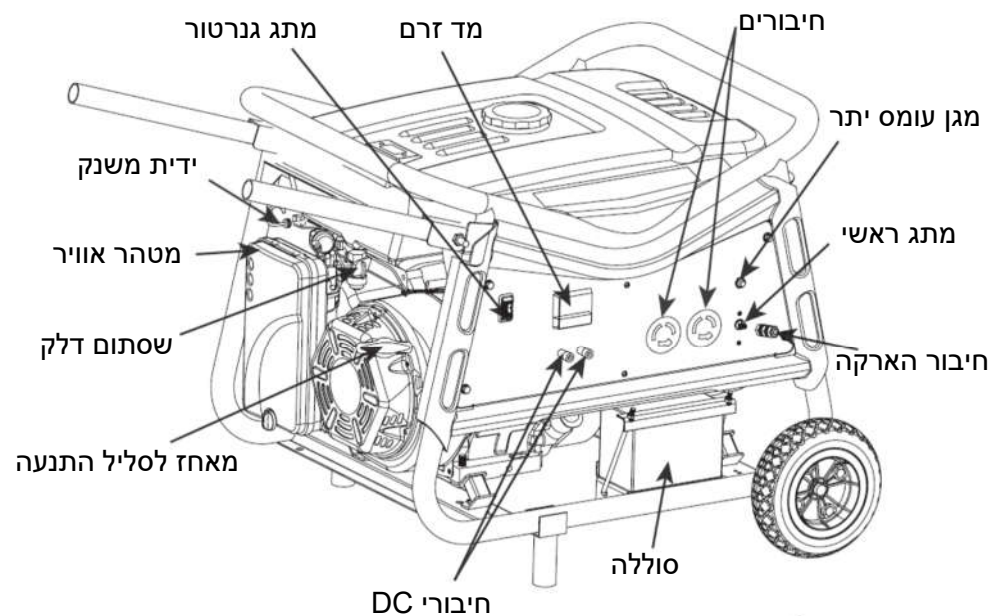
- ציוד חשמלי כולל חוטים וחיבורים יישמר מכוסה.
- המתגים יותאמו לציוד הגנרטור. אם יש להחליף את המתגים, יש להחליפם במתגים בעלי דירוג ומאפייני ביצועים זהים.
- אל תפעילו את הגנרטור לפני ההארקה.
- אם אתם משתמשים בכבל מאריך, יש לוודא שהוא עונה לדרישות הבאות:
ל- 1.5mm^2 , אורך הכבל לא יעלה על 60 מטרים; ל- 2.5mm^2 , אורך הכבל לא יעלה על 100 מטרים.



הערה NOTICE

הדלק דליק במיוחד ונפיץ במצבים מסוימים. נקזו את הדלק באזור מאוורר כאשר המנוע נעצר. אל תעשנו ואל תניחו ללהבות או לניצוצות באזור במהלך ביצוע הליך זה.

- (2) שחררו את הברגת טובלן השמן והבריגו את בורג הניקוז של הארכובה כדי לנקז לחלוטין את השמן. לאחר מכן הבריגו את הבורג ומלאו בשמן נקי עד לסימון העליון. הרכיבו גם את טובלן השמן במקומו.
- (3) הסירו את פלאג ההנעה, ומזגו כף של שמן מנוע נקי לתוך הצילינדר. הפעילו את המנוע למספר סיבובים כדי לפזר היטב את השמן, והחזירו את פלאג ההנעה למקומו.
- (4) משכו את ידית ההתנעה באיטיות עד שתרגישו התנגדות. השאירו את שסתומי הכניסה והיציאה במצב סגור.
- (5) העמידו את הגנרטור באזור נקי.

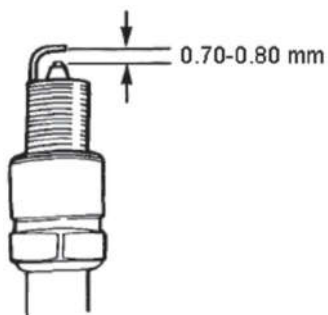
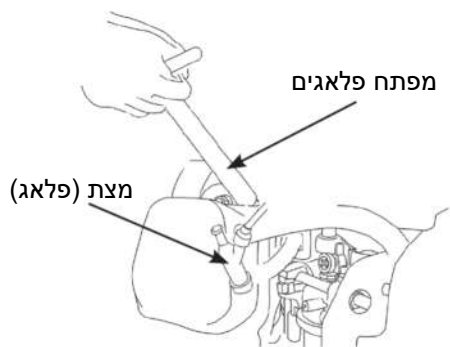


(3) התקינו מחדש את אטם ה- ס ואת המסננת, והבריגו את מיכל המשקעים.
 (4) סובבו את שסתום הדלק למצב ON (פועל) ובדקו לאיתור דליפות.

(4) שירות לפלאג ההנעה

פלאג מומלץ: F7RTC או אחר דומה

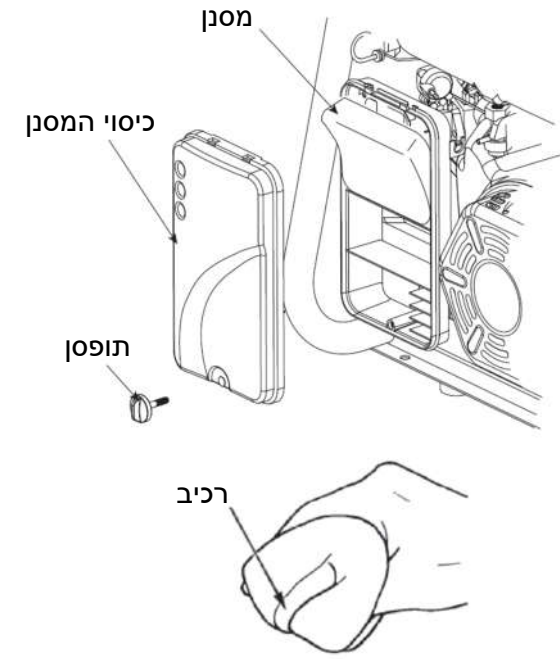
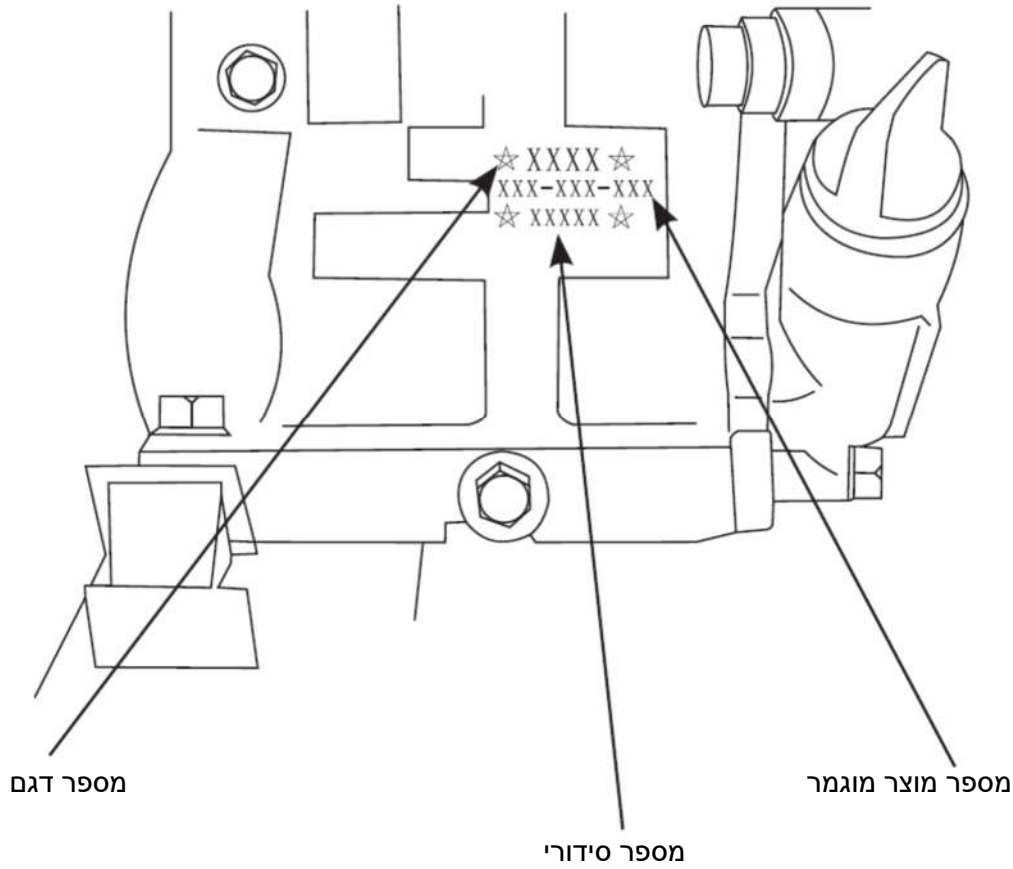
- (1) הסירו את כיסוי פלאג ההנעה.
- (2) השתמשו במפתח הפלאג כדי להסיר את פלאג ההנעה.
- (3) בדקו את הפלאג לאיתור סדקים. אם הפלאג סדוק החליפו אותו בפלאג חדש.
- (4) מדדו את הרווח בעזרת סרגל. תקנו במידת הצורך באמצעות כיפוף עדין של האלקטרודה הצדדית. הרווח יהיה 0.70-0.80 מ"מ.
- (5) בדקו את דיסקית הפלאג כדי לוודא שהיא טובה.
- (6) התקינו מחדש את פלאג ההנעה, הדקו אותו בעזרת מפתח וודאו שהדיסקית יושבת טוב. הרכיבו מחדש נכון את פלאג ההנעה.



NOTICE הערה

השתמשו בפלאג ההנעה עם טווח מתאים.

1) סוג מנוע ומספר סידורי



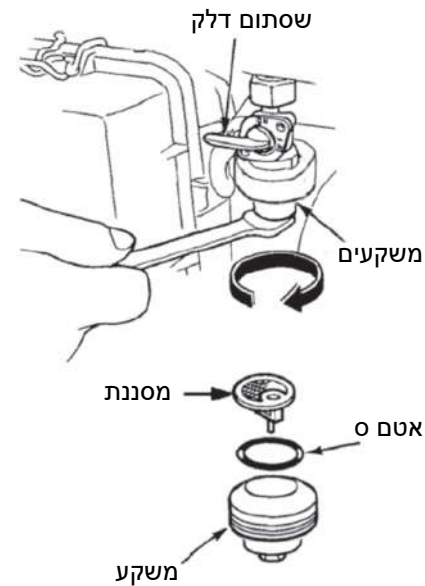
(3) הרכיבו מחדש את המסנן ואת הכיסוי.

3) ניקוי מיכל משקעי הדלק

(1) סובבו את שסתום הדלק למצב OFF (כבוי).

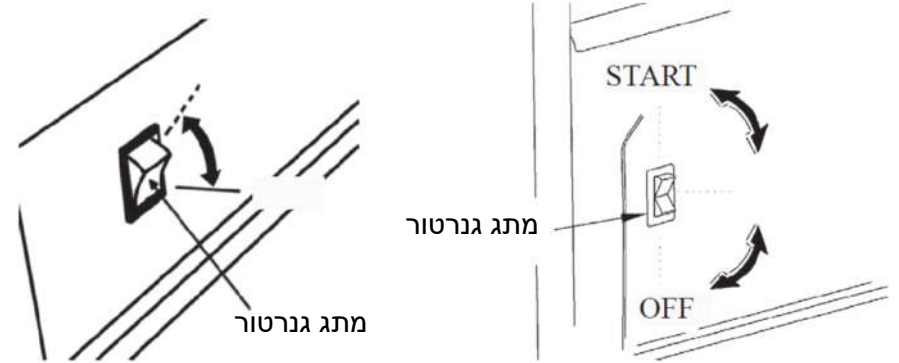
הסירו את מיכל המשקעים, אטם ה- O והמסננת לפי כיוון החץ.

(2) נקו את מיכל המשקעים, את אטם ה- O ואת המסננת בחומר ניקוי לא דליק או בעל נקודת הבזק גבוהה.



3. בקרה

(1) מתג הגנרטור



התנעה ידנית Recoil

התנעה חשמלית / התנעה ידנית Recoil

שימו לב CAUTION

שמן מנוע משומש יכול לגרום לסרטן העור אם הוא בא במגע חוזר ונשנה עם העור לפרקי זמן ארוכים. למרות שזה לא סביר אלא אם תטפלו בשמן על בסיס יומיומי, עדיין מומלץ לשטוף היטב את הידיים במים וסבון מוקדם ככל האפשר לאחר הטיפול בשמן משומש.

השליכו שמן משומש באופן ידידותי לסביבה. אנו ממליצים שתיקחו אותו במיכל אטום לתחנת שירות או למרכז מחזור. אל תשליכו אותו לאשפה ואל תשפכו אותו על הקרקע.

(2) שירות לניקוי האוויר

מסנן אוויר מלוכלך יגביל את זרימת האוויר לקרבורטור. כדי למנוע קלקול בקרבורטור, העניקו שירות סדיר למסנן האוויר. יש לוודא מתן שירות תכוף יותר בעת הפעלת הגנרטור באזורים מאובקים במיוחד.

שימו לב CAUTION

שימוש בבנזין או בחומרים דליקים לניקוי מסנן האוויר יכול לגרום לשריפה או לפיצוץ. השתמשו במי סבון או בחומר ניקוי שאינו דליק.

הערה NOTICE

לעולם אל תפעילו את הגנרטור ללא מסנן האוויר. אם תעשו זאת, ייגרם בלאי מהיר למנוע.

(1) פתחו את תופסן מסנן האוויר ואת כיסוי המסנן. בדקו את רכיב המסנן כדי לוודא שהוא שלם ונקי.

(2) אם מסנן האוויר מלוכלך, נקו אותו היטב: נקו את מסנן האוויר בתמיסה של חומר ניקוי ביתי ומים חמים, ולאחר מכן שטפו היטב או שטפו בחומר ממש לא דליק או בעל נקודת הבזק גבוהה: טפטפו כמה טיפות של שמן מנועים וסחטו את המסנן.

(2) התנעה ידנית Recoil

כדי להתניע את המנוע, משכו את המאחז בעדינות עד שתרגישו בהתנגדות, ולאחר מכן משכו במהירות.

הערה NOTICE

אל תניחו למנגנון ההתנעה הידנית לקפוץ בחזרה לתוך המנוע. החזירו אותו בעדינות כדי למנוע נזק למתנע.



NOTICE הערה

- אם מנוע הבנזין פועל בטמפרטורות גבוהות או בעומס כבד, החליפו את השמן בכל 25 שעות.
- אם המנוע פעול בסביבה מאובקת או בתנאים קשים אחרים, נקו את מסנן האוויר בכל 10 שעות; במידת הצורך, החליפו את מסנן האוויר בכל 25 שעות.
- תקופת התחזוקה ופרק הזמן המדויק (שעה), הראשון מביניהם קובע.
- אם פספסתם את פרק הזמן לתחזוקת המנוע, בצעו את פעולת התחזוקה בהקדם האפשרי.

WARNING אזהרה

עצרו את המנוע לפני שירות למנוע. העמידו את המנוע על גבי משטח ישר והוציאו את מכסה פלאג ההנעה כדי למנוע ממנו להתניע. אל תתניעו את המנוע בחדר שאינו מאוורר או באזור סגור אחר. ודאו שתאווררו היטב את אזור העבודה. גזי הפליטה מהמנוע עלולים להכיל פחמן חד חמצני מסוכן, ושאיפתם עלולה לגרום להלם, איבוד הכרה ואפילו מוות.

1 החלפת שמן מנוע

נקזו את השמן כאשר המנוע חם כדי לוודא ניקוז מלא ומהיר.

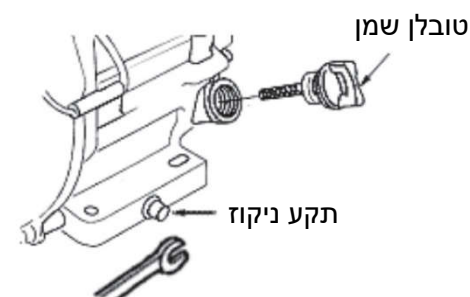
(1) הוציאו את טובלן השמן ואת מכסה הניקוז כדי לנקז את השמן.

(2) הרכיבו מחדש את מכסה הניקוז והדקו אותו היטב.

(3) מלאו מחדש שמן ובדקו את כמות השמן.

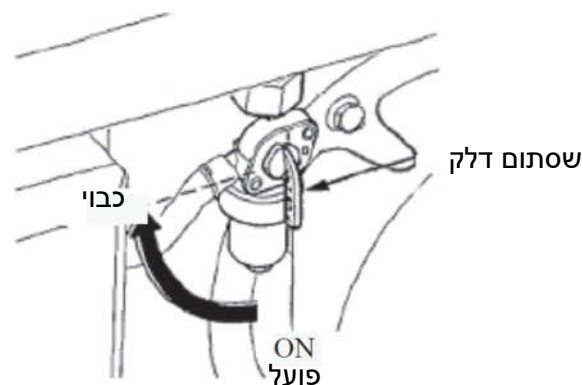
1kW	0.35L
2kW 2.3kW 2.5kW 2.8kW	0.6L
5kW 5.5kW 6.5kW 7kW	1.1L
8kW	1.2L

תכולת שמן:



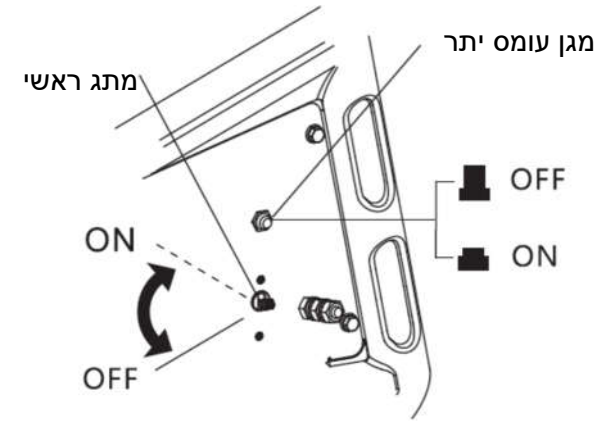
3 שסתום הדלק

שסתום הדלק שולט בזרימת הדלק ממיכל הדלק לקרבורטור. ודאו שהחזרתם את הידית למצב OFF (כבוי) לאחר עצירת המנוע.



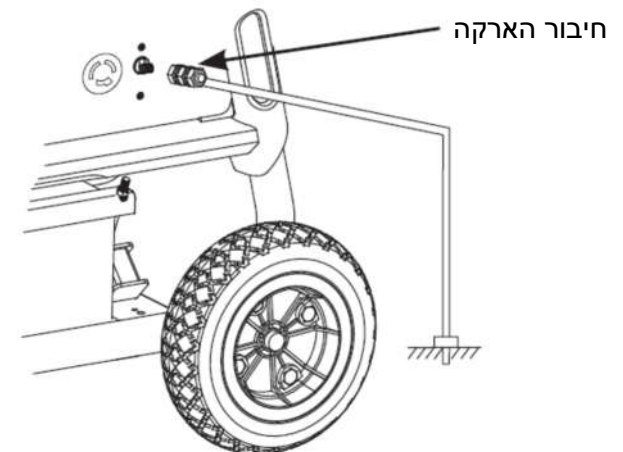
5) מתג AC / מגן עומס יתר

מתג עומס היתר יכבה באופן אוטומטי את המתג כדי למנוע קצר של עומס או עומס יתר. אם המחווון של מגן עומס היתר במעגל AC מורם, מגן עומס היתר נמצא במצב OFF (כבוי). לחצו על מגן עומס היתר AC כדי להעביר אותו למצב ON (פועל) כמה דקות מאוחר יותר. אם המתג עובר למצב OFF (כבוי) באופן אוטומטי, העבירו את המתג שוב למצב ON (פועל).



6) חיבור הארקה

חיבור ההארקה הזה משמש במיוחד לחיבור לגנרטור.



7) מערכת התראת שמן

מערכת התראת השמן מעוצבת במיוחד כדי למנוע נזק למנוע שנגרם מכמות בלתי מספקת של שמן בבית הארכובה. כאשר רמת השמן בבית הארכובה יורדת מתחת למגבלה הבטוחה, מערכת התראת השמן תכבה באופן אוטומטי את המנוע (למרות שמתג הגנרטור עדיין נשאר במצב פועל), כדי שהמנוע לא יינזק כתוצאה מכמות בלתי מספיקה של שמן.

8. תחזוקה

יש לתחזק היטב את המנוע כדי להבטיח את פעולתו הבטוחה, את החיסכון ואת מניעת הבעיות, וכן את הידידותיות שלו לסביבה.

בכדי לשמור על מנוע הבנזין במצב פעיל ותקין, יש להעניק למנוע טיפול תקופתי. יש לפעול בהתאם להנחיות הרשומות בלוח הזמנים לתחזוקה ולטיפולים שגרתיים שלהלן:

תדירות	בכל פעם	בחודש הראשון או לאחר 20 שעות הפעלה ראשונות	לאחר מכן, בכל 3 חודשים או בכל 50 שעות הפעלה	בכל שנה או 100 שעות הפעלה	פריטים	
					בדיקה-מילוי	שמן מנועים
החלפה	✓	✓	✓			שמן מנועים
בדיקת כמות שמן (אם קיים)	✓					שמן הילוכים (אם קיים)
החלפה		✓	✓			שמן הילוכים (אם קיים)
בדיקה	✓					מסנן אוויר
ניקוי		✓				מסנן אוויר
החלפה			✓			מסנן אוויר
ניקוי				✓		מיכל שאריות (אם קיים)
בדיקה-כוונון				✓*		פלאג הנעה
ניקוי			✓			מעצור הפלאג
בדיקה-כוונון				✓		סרק (אם קיים)**
בדיקה-כוונון				✓		מרווח שסתומים*
ניקוי				✓		מיכל ומסנן דלק*
בדיקה	בכל	שנתיים	(החליפו במידת הצורך)			צינור דלק
ניקוי פחם*		<225cc, בכל 125 שעות	>225cc, בכל 250 שעות			ראש צילינדר, בוכנה

* פריטים אלו יוחלפו אם נחוצה החלפה.

** פריטים אלה יתוחזקו ויתוקנו על ידי הסוכן המורשה שלנו, אלא אם לבעלים יש כלים מתאימים והוא מיומן בפעולות תחזוקה מכאניות.

הערה NOTICE

אל תסגרו את המשנק כאשר אתם מתניעים מנוע חם.

- (4) העבירו את מתג ההפעלה של הגנרטור למצב הפעלה חשמלית.
- (5) לאחר הפעלת המנוע, שחררו מיד את מתג הגנרטור ותוכלו להחזיר את הגנרטור מיד למצב פתוח.
- (6) סובבו את ידית המשנק למצב OPEN (פתוח) לאחר שהמנוע חם.

הערה NOTICE

אם תסובבו את מתג הדלק למצב התנעה חשמלית למשך יותר מ- 5 שניות אתם עלולים לגרום לנזק למנוע. אם אינכם מצליחים להתניע, שחררו את המתג, והמתינו 10 שניות לפני שתנסו שוב.
אם המהירות בהתנעת המנוע יורדת לאחר פרק זמן מסוים, המשמעות היא שיש לטעון את הסוללה.

7. עצירת המנוע

- (1) סובבו את מתג ה- AC למצב OFF (כבוי).
- (2) סובבו את מתג הגנרטור למצב OFF (כבוי).
- (3) סובבו את שסתום הדלק למצב OFF (כבוי).

הערה NOTICE

כדי לעצור את המנוע במקרה חירום, העבירו את מתג הגנרטור למצב OFF (כבוי).

4. הפעלת הגנרטור

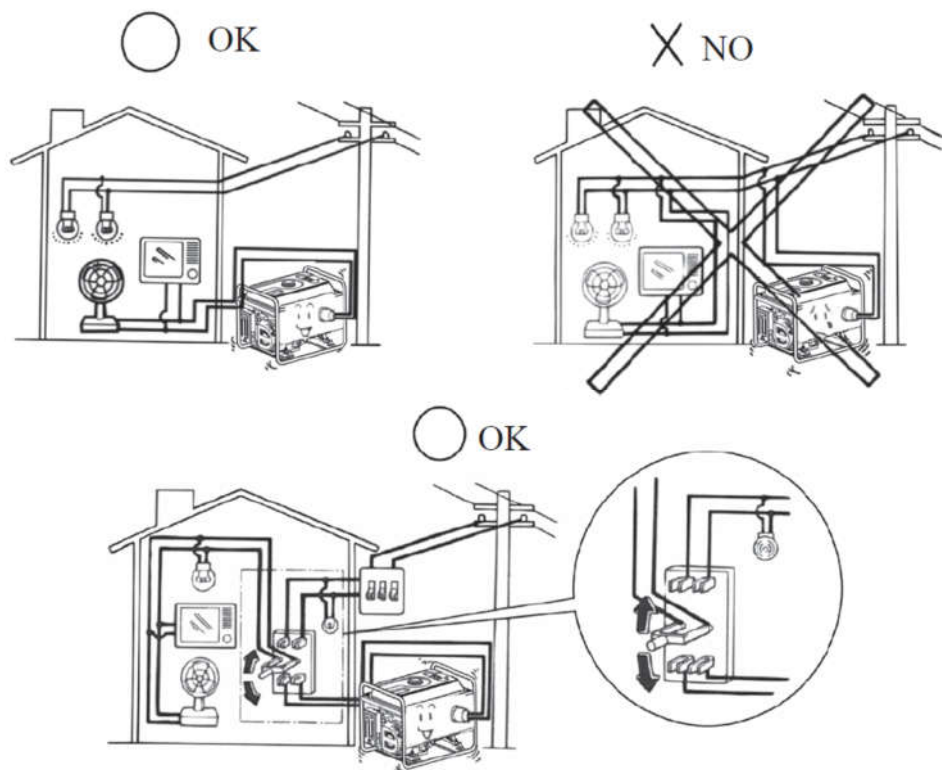
סביבת ההפעלה של הגנרטור:

- טמפרטורה 15°C-40°C
- לחות: 95% או פחות
- גובה מעל פני הים: 1000 מטרים או פחות (אם האזור בגובה של יותר מ- 1000 מטרים, המתח יונמך בעת ההפעלה)

1) חיבור לאספקת מתח ביתית

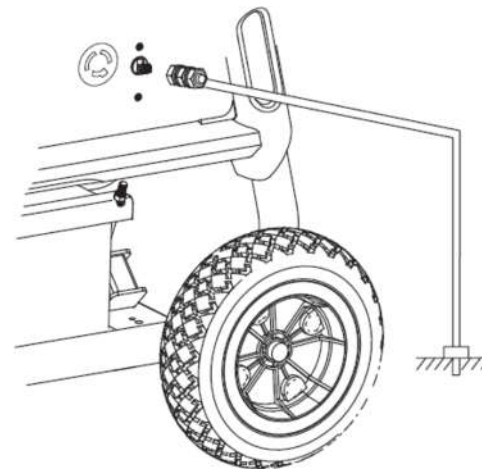
הערה NOTICE

כאשר מחברים את הגנרטור לרשת החשמל הביתית, החיבור יעשה על ידי חשמלאי מוסמך. לאחר החיבור בדקו את החיבור לחשמל לבטיחות ומהימנות, אם לא, התוצאה עשויה להיות נזק לגנרטור, כוויות או שריפה.



2 הארכת הגנרטור

כדי למנוע סכנת התחשמלות או שימוש לא נכון, יש להאריק את הגנרטור בעזרת עופרת מבודדת.



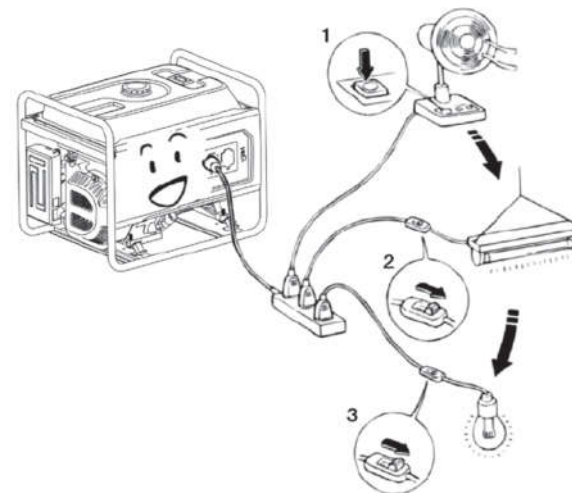
3 זרם AC

לפני התנעת הגנרטור ודאו כי סך העומס הכולל (ההתנגדות הכוללת, קפסיטיבי ואינדוקטיבי) אינו עולה על המתח המדורג של הגנרטור.

NOTICE הערה

הפעלה בעומס יתר תקצר את חיי השימוש בגנרטור

אם הגנרטור מחובר למגוון עומסים או מכשירים חשמליים, חברו קודם כל לזרם המרבי, לאחר מכן לזרם השני בעצמתו ובסופו של דבר לזרם הנמוך ביותר.



3 סוללה

הערה

אל תחברו את הקוטב החיובי והשלילי של המנוע במהופך, אם תעשו זאת, אתם עלולים לגרום לנזק חמור לגנרטור ולסוללה.

אזהרה WARNING

- במקרה של הפעלה לא הולמת, הסוללה עשויה להיות נפוצה ולפגוע באחרים בקרבת מקום. הרחיקו מחומרים דליקים ומאש.
- הסוללה תשחרר גז נפיץ, הרחיקו אותה מאש. שמרו על אוורור בעת הטעינה והשימוש בסוללה.

6. התנעה

1 מנגנון התנעה ידנית

- (1) הורידו את כל העומסים מהיציאות.
- (2) העבירו את שסתום הדלק למצב ON (פועל).
- (3) העבירו את מתג ה- AC למצב OFF (כבוי).
- (4) העבירו את ידית המשנק למצב CLOSE (סגור).

NOTICE הערה

אל תסגרו את המשנק כאשר אתם מתניעים מנוע חם.

- (5) העבירו את מתג ההפעלה של הגנרטור למצב ON (פועל).
- (6) משכו את מאחז ההתנעה עד שתרגישו דחיסה, ולאחר מכן משכו במהירות.
- (7) סובבו את ידית המשנק למצב OPEN (פתוח) לאחר שהמנוע חם.
- (8) אל תשתמשו במכשירים חשמליים לפני שתעבירו את המתג למצב ON (פועל).

2 התנעה חשמלית

- (1) הורידו את כל העומסים מהיציאות.
- (2) סובבו את שסתום הדלק למצב ON (פועל).
- (3) סובבו את ידית המשנק למצב CLOSE (סגור).

(2) דלק

ככלל, עומס קפסיטיבי ואינדוקטיבי, ובמיוחד מכשירים ממונעים הם בעלי זרם התנעה גבוה. הטבלה שלהלן מיועדת להתייחסות בעת חיבור מכשירים חשמליים.

סוג	וואט		התקן טיפוסי	דוגמאות	
	התנעה	דירוג		התקן	התנעה
נורת ליבון התקן חימום	X1	X1	נורת ליבון טלוויזיה	נורת ליבון 100W	100VA (W)
נורת פלורסנט	X2	X1.5	נורת פלורסנט	נורת פלורסנט 40W	80VA (W)
התקן ממונע	X3-5	X2	מקרר מאוורר	מקרר 150W	450 - 750VA (W)

(4) זרם DC

חיבורי DC

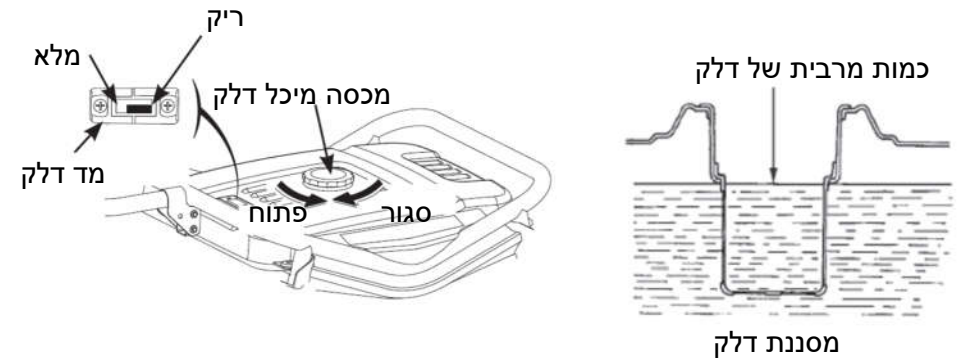
חיבורי ה-DC משמשים כדי לספק מתח ל-DC בעומס נמוך וטעינה לסוללה אחרת.

החיבורים צבועים באדום כדי לזהות את החיבור החיובי (+) ובשחור כדי לזהות את החיבור השלילי (-). שיטת חיבור העומס: העומס יחובר לשקעי ה-DC בקוטביות הנכונה (עומס חיובי לשקע ה-DC החיובי ועומס שלילי לשקע ה-DC השלילי).

(1) בדקו את מד הדלק

(2) מלאו את המיכל אם כמות הדלק נמוכה. אל תמלאו מעל לכתף המסננת.

(3) הרכיבו מחדש והבריגו את מכסה מיכל השמן לאחר התדלוק.



אזהרה

- תדלקו באזור מאוורר כאשר המנוע אינו פועל. אל תעשנו ואל תניחו ללהבה או לניצוצות לחדור לאזור שבו תתדלקו את המנוע או שבו תשמרו את הדלק.
- אל תמלאו את המיכל יתר על המידה.
- הימנעו ממגע חוזר או ארוך של העור או מערכת הנשימה עם הדלק או עם אדי הדלק.
- הרחיקו מהישג ידם של ילדים.
- אל תשתמשו בשמן ובתערובת הדלק או בדלק המכיל לכלוכים.

השתמשו בדלק בעל דירוג אוקטן גדול מ-90.

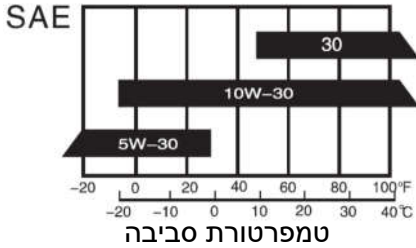
אנו ממליצים על שימוש בדלק נטול עופרת משום שהוא יוצר פחות משקעים במנוע ובפלאג ההנעה ומאריך את חיי מערכת הפליטה.

לעולם אל תשתמשו בדלק ישן או מזוהם או בתערובת של שמן ודלק. הימנעו מכניסה של לכלוך או מים למיכל הדלק.

5. בדיקות לפני הפעלה

הערה NOTICE

שמן המנוע הוא גורם עיקרי המשפיע על ביצועי המנוע ואורך חיי השימוש בגנרטור. שמני מנוע ללא דטרגנטים וב-2 פעימות יזיקו למנוע והם אינם מומלצים לשימוש. בדקו את כמות השמן במנוע לפני כל שימוש בגנרטור על גבי משטח ישר כאשר המנוע אינו פועל.



שמן מומלץ

שמן מנוע ב-4 פעימות

דירוג שירות SF API

או שמן מדירוג SG ומסוג SAE10W-30

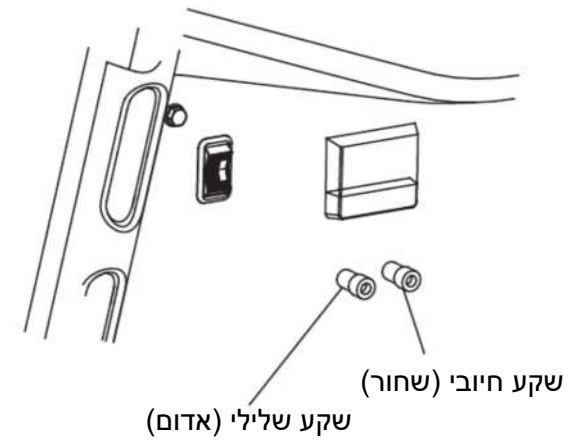
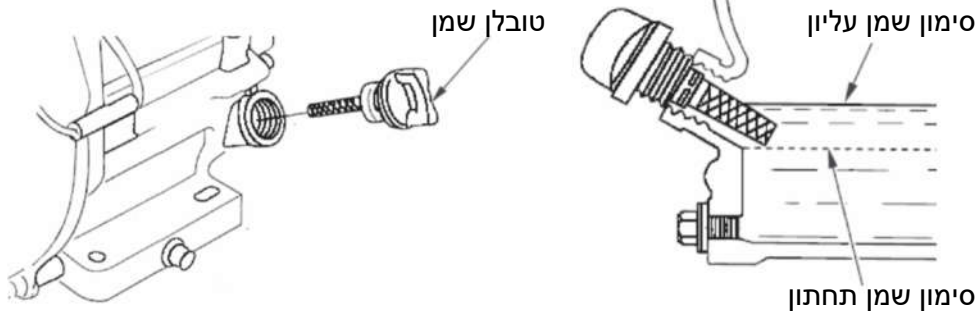
שיטת בדיקת כמות השמן במנוע:

הוציאו את מכסה מיכל השמן ונגבו את הטובלן.

בדקו את כמות השמן באמצעות הכנסת הטובלן לתוך צוואר המילוי ללא הברגתו.

אם השמן ברמה נמוכה, הוסיפו שמן עד לסימון העליון שעל הטובלן.

לאחר ההוספה, אל תשכחו להרכיב מחדש את הטובלן ולהבריגו למקומו.



5 הפעלה בגובה

בגובה רב, תערובת הדלק והאוויר שבקרבורטור תהיה עשירה במיוחד. יצאת המתח תרד, וצריכת הדלק תעלה.

ביצועי המנוע יהיו משופרים בעזרת התקנת סילון דלק בעל היקף קטן בקרבורטור וכוונון הבורג. אם תמיד תפעילו את המנוע בגובה שמעל 1000 מטרים מעל פני הים, בקשו מנציג מוסמך של החברה לבצע את השינוי הזה בקרבורטור. אם לא, יש להוריד את העומס בעת הפעלת הגנרטור.

אפילו כאשר הקרבורטור מותאם, כוחות הסוס של המנוע ירדו בערך ב-3.5% לכל עליה של 300 מטרים בגובה. ההשפעה של הגובה על כוחות המנוע תרד עוד יותר אם לא נעשה שינוי בקרבורטור.

הערה NOTICE

אם קרבורטור לגובה רב מותקן במנוע לגובה נמוך, תערובת האוויר הנקי תגרום למנוע למתח נמוך יותר, לחימום יתר ולנזק חמור.