

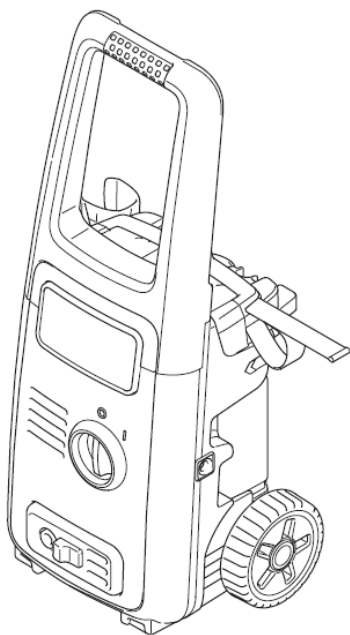
# BLACK+DECKER

TM

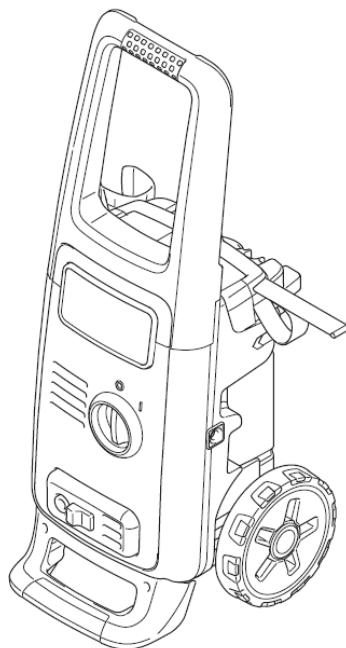
הוראות הפעלה ושימוש למכונת שטיפה בלחץ

דגם: T23007 ,T23003

BXPW 1400 PE ,BXPW 1600 PE



**BXPW 1400 PE**



**BXPW 1600 PE**

קרא עלון הדרכה בעברית, לפני השימוש במכונה.

**שטל פתרונות מתקדמים בע"מ**

רחוב נחל פולג 3, ת.ד. 32, יבנה מיקוד 81100

08-9428764 ☎ ,08-9320202 ☎

לקוחות נכבדים,

חברת שטל פתרונות מתקדמים בע"מ מודה לכם על שרכשתם כלי עבודה זה מתוצרת חברת **Black&Decker**.

אנא קראו בעיון את הוראות ההפעלה שבחוברת זו על מנת שתוכלו להפיק את מרב התועלת ממוצר זה.

במידה ותיתקלו בבעיות בהפעלה או שתתגלה תקלה במוצר, אנא פנו למוקד השירות שכתובתו מופיעה בגב החוברת.

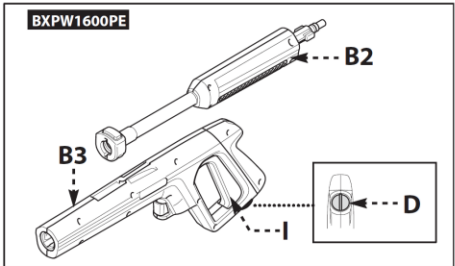
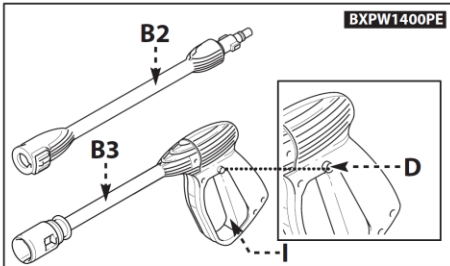
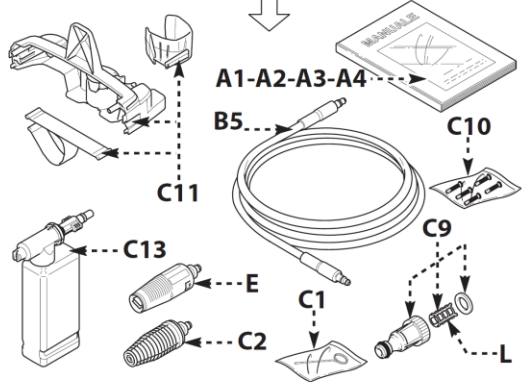
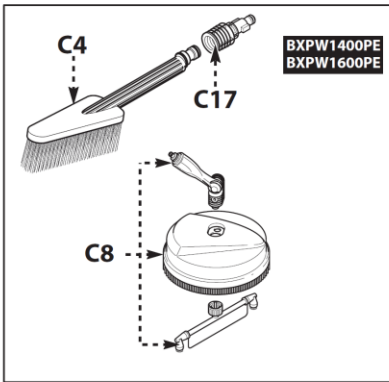
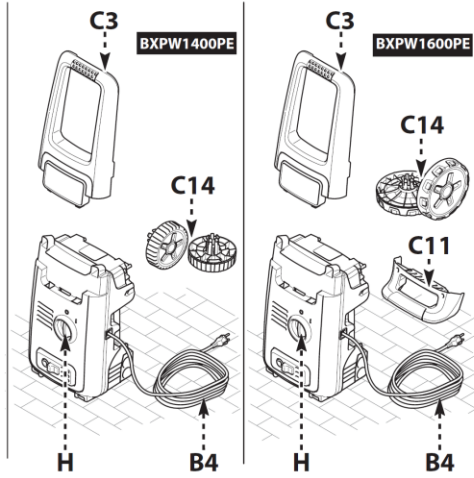
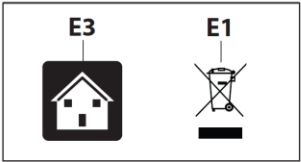
שטל פתרונות מתקדמים בע"מ

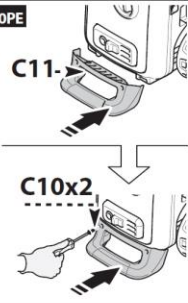
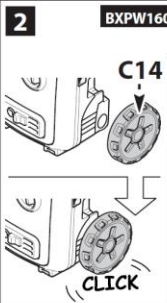
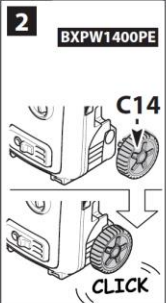
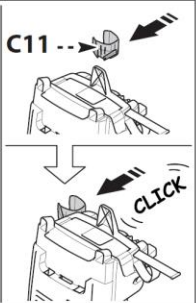
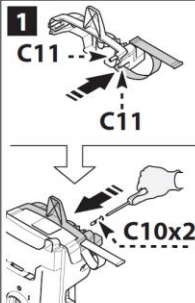
**אזהרה: יש להשתמש במשקפי מגן ובמגני שמיעה בעת השימוש בכלי העבודה.**

אזהרה: 

- (א) אל תתנו להיכרותכם הרבה עם כלי עבודה חשמליים בשימוש לעיתים תכופות לגרום לכם להיתפס לשאגנות ולהתעלם מעקרונות בטיחות בסיסיות. פעולה חסרת אחריות יכולה לגרום לפגיעה חמורה כהרף עין.
- (ב) שמרו על ידיכם ועל משטח אחיזה נקיים וחופשיים משמן וגריז. ידיות ומשטחי אחיזה חלקלקים לא מאפשרים לכם אחיזה בטוחה ושליטה טובה בכלי העבודה בסיטואציה שאינה צפויה.

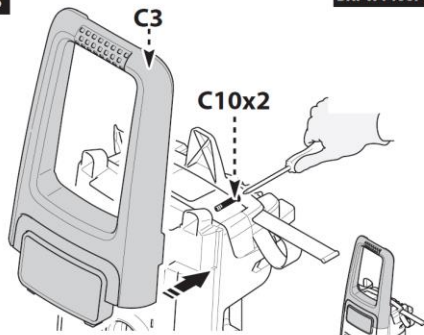
קראו בבקשה הוראות שימוש אלו לפני שימוש. שמרו את חוברת ההוראות לשימוש וייחוס בעתיד. במקרה של בעיות או קשיים בתפעול, יש בבקשה ליצור קשר עם הקו החם של שירות הלקוחות: [Service\\_dw@shatal.com](mailto:Service_dw@shatal.com)



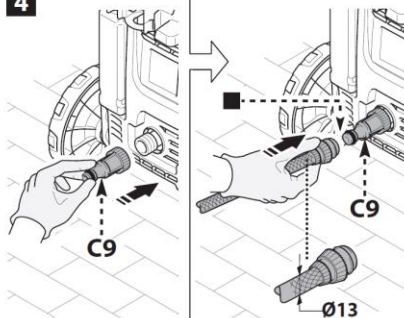


**3**

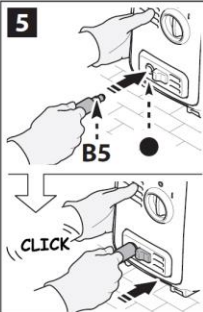
BXPW1400PE



**4**

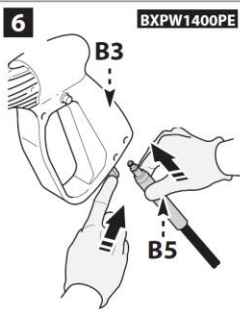


**5**

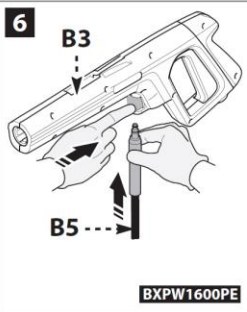


**6**

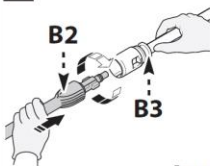
BXPW1400PE



**6**

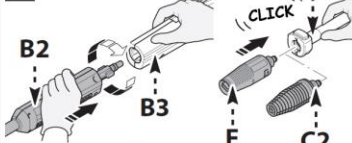


7



BXPW1400PE

8



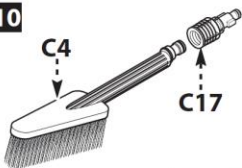
BXPW1600PE

9



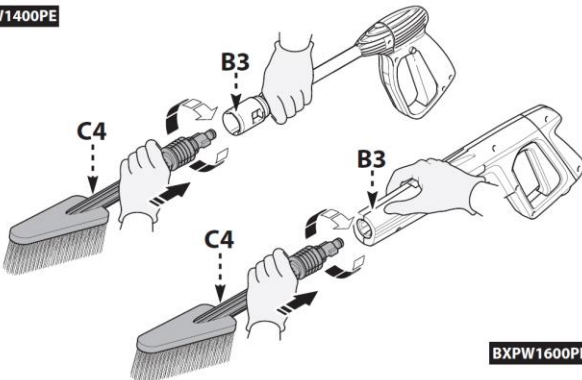
B4

10



BXPW1400PE

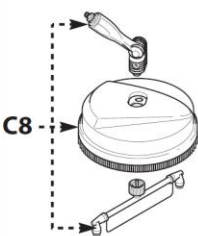
BXPW1400PE



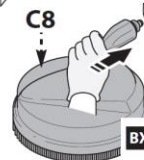
BXPW1600PE

11

BXPW1400PE  
BXPW1600PE

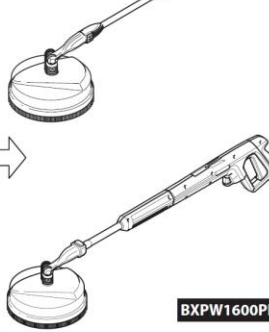


BXPW1400PE

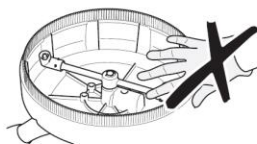


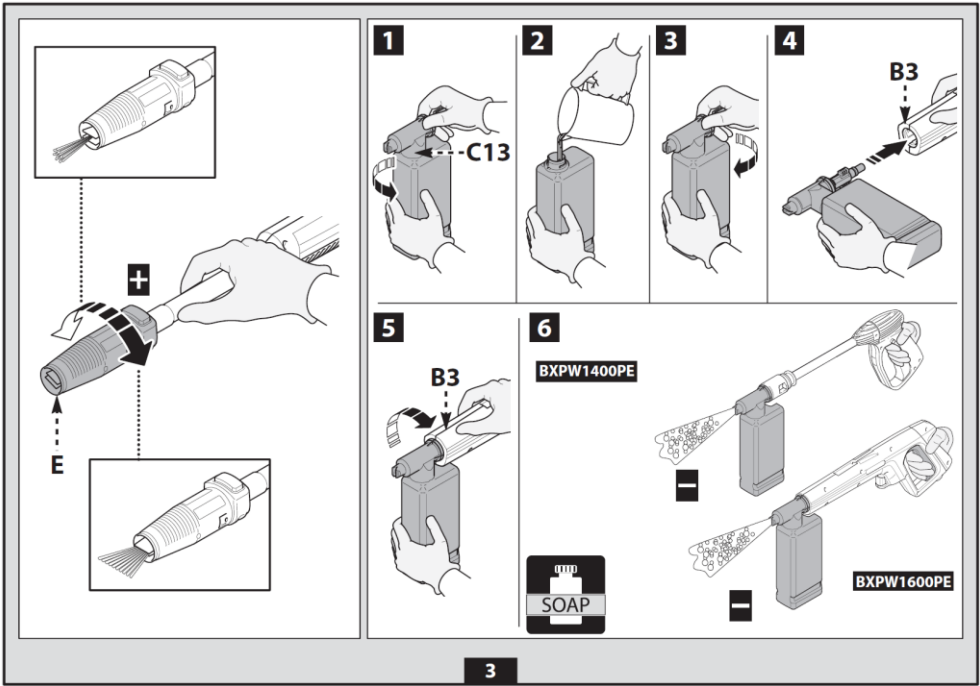
BXPW1600PE

BXPW1400PE

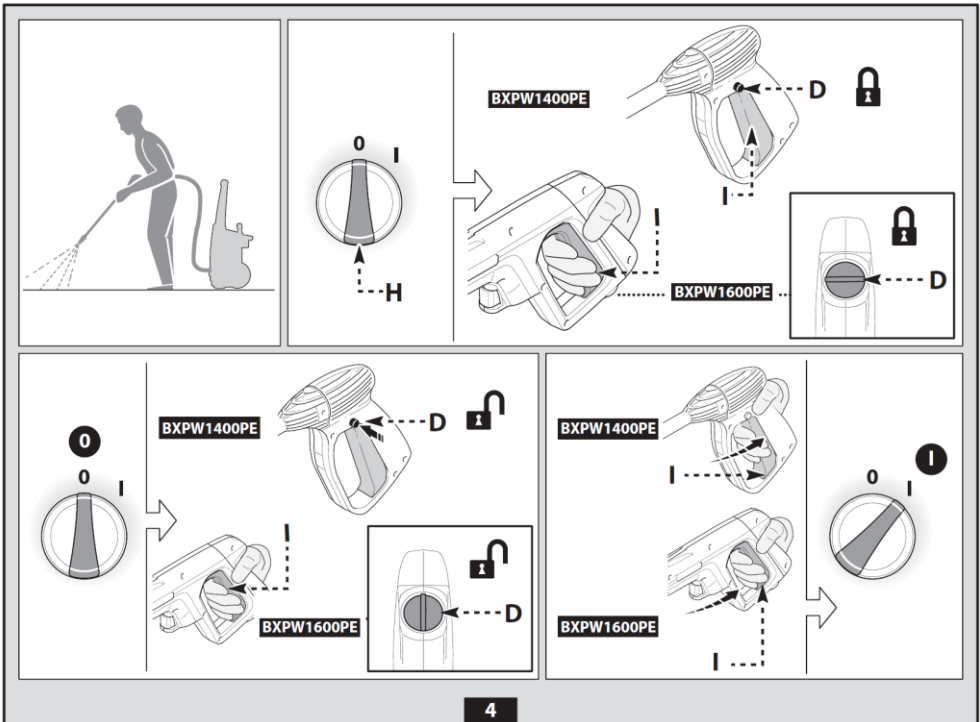


BXPW1600PE

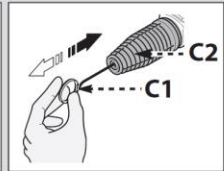
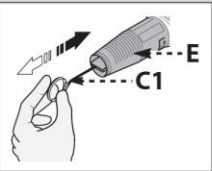
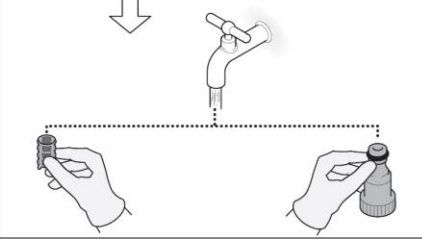
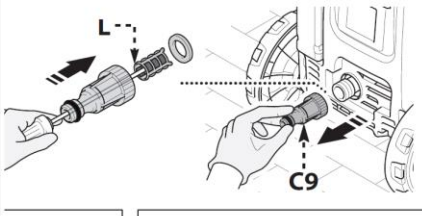




3

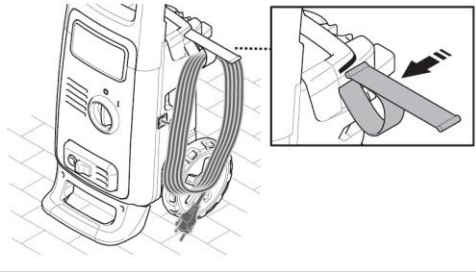


4



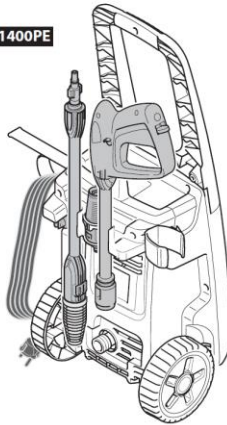
**BXPW1400PE**

**BXPW1600PE**

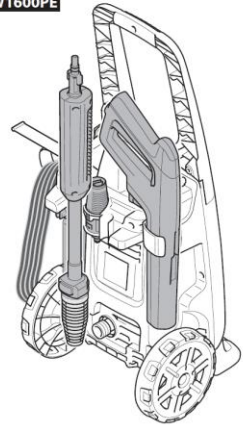


**BXPW1400PE**  
**BXPW1600PE**

**BXPW1400PE**



**BXPW1600PE**



**5**



Volt



1 ÷ 25 m



25 ÷ 50 m

220 - 240 V~

2 x 1,5 mm<sup>2</sup>

2 x 2,5 mm<sup>2</sup>

**1**


## 1 הנחיות בטיחות


**1.1** המוצר שרכשתם הוא מוצר מתקדם מאוד מבחינה טכנולוגית ומיוצר על ידי אחד היצרנים האירופיים המובילים של משאבות לחץ גבוה. כדי להפיק את הביצועים הטובים ביותר מן המוצר קראו מדריך זה בתשומת לב ועקבו אחר ההנחיות שבו בכל שימוש. בעת החיבור, השימוש ותחזוקת המכשיר נקטו בכל אמצעי הזהירות הנחוצים לצורך שמירה על ביטחונכם וביטחונם של בני אדם אחרים הנמצאים בקרבת המכשיר. קראו את תקנות הבטיחות בתשומת לב ויישמו אותן בכל שימוש; התוצאה של אי הקפדה על יישום ההנחיות עלולה להיות סכנה בטיחותית ובריאותית או נזק שעלותו גבוהה.


## 2 סימני בטיחות


**2.1** הקפידו לפעול בהתאם להוראות המופיעות כסמני וסמלי בטיחות המוצמדים למכשיר ובחוברת ההדרכה.

המכשיר וחוברת ההדרכה כוללים רק את הסמלים הרלוונטיים לדגם שרכשתם. וודאו שהסמנים והסמלים המוצמדים למכשיר ולחוברת ההדרכה נוכחים וניתנים לקריאה בכל עת; ואם אינם במצב תקין הצמידו סימנים וסמלים תחליפיים במיקום המקורי.

 אזהרה - זהירות - סכנה

 קראו הוראות אלו בתשומת לב לפני השימוש.

 סמל E2 (אם הסמל מופיע במדריך למשתמש) - מציין שהכלי מיועד לשימוש מקצועי, למשל בדי בני אדם מיומנים המכירים את ההיבטים הטכניים, חוקיים ואת התקנות הרלוונטיים ויכולים לבצע את הפעולות הכרוכות בתחזוקת המכשיר.

 סמל E3 (אם מופיע במדריך למשתמש) - מציין שהמכשיר נועד לשימוש לא מקצועי (שימוש ביתי).

 חלקים נעים. אסור לגעת.





0 מתג הפעלה במצב "OFF" כבוי  
I מתג הפעלה במצב פעיל "ON"





רמת עוצמת קול מובטחת


 סימן איסור, מיידע את המשתמשים שתקנות מקומיות עלולות לאסור חיבור מכשיר זה לצנרת מי השתייה.

סימן סכנה, מזהיר את המשתמשים לא לכוון את סילון המים אל בני אדם, בעלי חיים, ציוד חשמלי או למוצר עצמו.





 מוצר זה הוא בעל דירוג רמת בידוד II. משמעות הדבר היא שהמכשיר מצויד בבידוד מחוזק או כפול (רק אם הסמל מופיע על המכשיר).


 מוצר זה הוא בעל דירוג רמת בידוד I. משמעות הדבר היא שהמכשיר מצויד בהגנת מוליך הארקה (רק אם הסמל מופיע על המכשיר).


 מוצר זה עומד בתקנים המתאימים של האיחוד האירופי.





 סמל E1 - מציינ שאת מוצר זה **אסור להשליך** כפסולת ביתית רגילה; קרוב לוודאי שאפשר להחזיר אותו למשווק בעת רכישת מכשיר חדש. אין להשתמש שימוש חוזר למטרות לא ראויות בחלקים החשמליים והאלקטרוניים של המוצר, שכן הם מכילים חומרים המהווים סכנה לבריאות.


הרכיבו מגיני אזנים 

לבשו מסיכת הגנה 

השתמשו בהגנת נשימה 

לבשו כפפות מגן 

נעלו נעלי מגן 

לבשו ביגוד מגן 



**3.1 הנחיות בטיחות "אל תעשו"**

- 3.1.1 אזהרה.** אל תאפשרו לילדים להשתמש במכשיר; השגיחו עליהם כדי לוודא שהם אינם משחקים בו.
- 3.1.2 אזהרה.** סילוני לחץ גבוה עלולים להיות מסוכנים מאד כאשר משתמשים בהם באופן לא נכון.
- 3.1.3 אזהרה.** אל תשתמשו במכשיר עם נוזלים דליקים או רעילים, או עם כל חומר שאינו מתאים להפעלה נכונה של המכשיר. שימוש במכשיר בסביבה המכילה אדי חומרים דליקים או נפיצים אסור בהחלט.
- 3.1.4 אזהרה.** סכנת התפוצצות. אל תשתמשו במכשיר כדי להתיז חומרים דליקים.
- 3.1.5 אזהרה.** אל תכוונו את סילון המים לכיוון בני אדם או בעלי חיים.
- 3.1.6 אזהרה.** אל תכוונו את סילון המים אל המכונה עצמה, חלקים חשמליים או ציוד חשמלי אחר.
- 3.1.7 אזהרה.** אל תשתמשו במכשיר כאשר בני אדם נמצאים בטווח ההתזה אלא אם כן הם לבושים בביגוד מגן.
- 3.1.8 אזהרה.** אל תכוונו את הסילון לכיוון הגוף שלכם או לאחרים כדי לנקות בגדים ונעליים.
- 3.1.9 אזהרה.** אל תשתמשו במכשיר בחוץ כאשר יורד גשם.
- 3.1.10 אזהרה.** אל תאפשרו לילדים, או לכאלה שלא קראו והבינו את ההוראות, להשתמש במכשיר.
- 3.1.11 אזהרה.** אל תגעו בשקע ו/או בתקע בידיים רטובות.
- 3.1.12 אזהרה.** אל תשתמשו במכשיר אם הכבל החשמלי פגום. אם כבל החשמל ניזוק, כדי להימנע מסכנה, החלפתו תעשה ע"י היצרן, ע"י סוכן השירות שלו או ע"י אדם מוסמך אחר.
- 3.1.13 אזהרה.** אל תשתמשו במכשיר אם כבל החשמל או חלקים חשובים כמו התקני בטיחות, צינורות לחץ מים או אקדח מים ניזוקו.
- 3.1.14 אזהרה.** אל תתקעו את ההדק במצב ההפעלה.
- 3.1.15 אזהרה.** ודאו שלוחית המידע מוצמדת אל המכשיר. אם אינה מוצמדת, ידעו את הסוכן. אין להשתמש במכשירים אלו ללא תוויות משום שכך הן בלתי מזהות ועלולות להוות סיכון.
- 3.1.16 אזהרה.** אל תטפלו או תכוונו מחדש את הגדרות שסתום הבטיחות או התקני הבטיחות.
- 3.1.17 אזהרה.** אל תשנו את הקוטר המקורי של פיית ראש ההתזה.
- 3.1.18 אזהרה.** אל תעבירו את המכשיר ממקום למקום על ידי משיכה בכבל החשמל.

**3.1.19 אזהרה אל** תאפשרו לרכבים לעבור מעל צינור הלחץ הגבוה.

**3.1.20 אזהרה. אל** תעבירו את המכשיר ממקום למקום על ידי משיכה בצינור הלחץ הגבוה.

**3.1.21 אזהרה.** כאשר מכוונים אל צמיגים, פתחי מילוי אוויר של צמיגים או רכיבים אחרים המצויים בלחץ גבוה, סילון הלחץ הגבוה מייצר סיכון. אל תשתמשו בערכת הפיה הרוטטת ושימרו על מרחק של לפחות 30 ס"מ מן הסילון בזמן הניקוי.

**3.1.22 אזהרה.** השימוש בחלקי חילוף לא מקוריים וכל חלק אחר שלא תוכנן במיוחד לשימוש עם דגם זה אסור בהחלט. אין לבצע כל שינוי במכשיר. כל שינוי במכשיר יהווה הפרה של הצהרת התאימות ושחרר את היצרן מכל אחריות לה הוא מחויב מתוקף חקיקה אזרחית או פלילית.

## 3.2 הנחיות בטיחות "עשו".

**3.2.1 אזהרה.** כל חיבורי החשמל **חייבים** להיות מוגנים מפני סילון המים.

**3.2.2 אזהרה.** חיבור המכשיר לאספקת חשמל חייב להיעשות בידי חשמלאי מוסמך ובכפוף לתקנות IEC 60364-1. יש להשתמש באחד מאמצעי ההגנה הבאים: התקן זרם שיורי המנתק את אספקת החשמל במקרה ודליפת הזרם לאדמה חורגת מ-30 mA או 30 או התקן הארקה לניתוק במקרה של תקלה.

**3.2.3 אזהרה.** המכשיר עשוי להשמיע רעשי רשת **בעת** הפעלתו.

**3.2.4 אזהרה.** שימוש ברשת חשמל המצוידת במפסק פחת יהווה הגנה נוספת למפעיל (30 mA).

**3.2.5 אזהרה.** דגמים המגיעים ללא מפסק חייבים להיות מותקנים על ידי איש צוות מוסמך.

**3.2.6 אזהרה.** השתמשו אך ורק בכבלי הארכה מתאימים בעלי בידוד הולכה הולם.

**3.2.7 אזהרה.** כבו תמיד את מתג ההפעלה כאשר אתם משאירים את המכשיר ללא השגחה.

## 3.2.8



**אזהרה.** לחץ גבוה עלול לגרום לחפצים לעוף חזרה בעוצמה: לבשו ציוד ובגדי מגן הנחוצים לצורך ביטחוננו של המפעיל.

**3.2.9 אזהרה.** לפני ביצוע כל פעולה על המכשיר **נתקו** אותו מזרם החשמל.

**3.2.10 אזהרה.** לפני לחיצה על ההדק, **אחזו** ברובה היטב כדי להתכונן לרתע.

**3.2.11 אזהרה.** **הקפידו** על ביצוע הנחיות רשות המים המקומית. בהתאם לתקן IEC 60335-2-79 אפשר לחבר את המכשיר לצנרת מי שתיה רק אם ברז מונע זרימה לאחור עם מתקן ניקוז מותקן על צינור האספקה התואם את תקן EN 12729 סוג BA. ניתן להזמין ברז מונע זרימה לאחור מן היצרן.

- 3.2.12 אזהרה.** מים שעברו דרך מגני זרימה לאחור נחשבים כלו ראויים לשתיה.
- 3.2.13 אזהרה.** תיקון או תחזוקה של רכיבים חשמליים **חייב** להתבצע על ידי איש צוות מוסמך.
- 3.2.14 אזהרה.** **נקזו** לחץ שיויר לפני ניתוק צינור היחידה.
- 3.2.15 אזהרה.** לפני כל שימוש במכשיר ובמרווחי זמן קבועים, **בדקו** תמיד שכל הברגים מהודקים היטב ושאר חלקים שבורים או בלויים.
- 3.2.16 אזהרה.** **השתמשו רק** בחומרי ניקוי שלא יאכלו את חומרי הציפוי של צינור הלחץ הגבוה או של כבלי החשמל.
- 3.2.17 אזהרה.** **וודאו** שבני אדם או בעלי חיים נמצאים במרחק של לא פחות מ-15 מטרים.
- 3.2.18 אזהרה.** המכשיר מיועד לשימוש עם חומר הניקוי שסופק או הומלץ על ידי היצרן. שימוש בחומרי ניקוי או כימיקלים אחרים עלול להשפיע באופן חמור על בטיחות המכשיר.
- 3.2.19 אזהרה.** אל תאפשרו לחומר הניקוי לבוא במגע עם העור, ובמיוחד עם העיניים! במקרה של חדירת חומר ניקוי לעיניים, שטפו בכמות רבה של מים נקיים ופנו מיד לקבלת טיפול רפואי.
- 3.2.20 אזהרה.** צינורות, מחברים והתקני לחץ גבוה חשובים להפעלתו הבטוחה של המכשיר. השתמשו אך ורק בצינורות, מחברים והתקני לחץ גבוה המומלצים על ידי היצרן.
- 3.2.21 אזהרה.** כדי להבטיח את בטיחות המכשיר, השתמשו אך ורק בחלקי חילוף מתוצרת היצרן המקורי, או חלפים הנושאים עליהם את אישורו.
- 3.2.22 אזהרה.** כבלים מאריכים לא מתאימים עלולים להוות סיכון. אם משתמשים בכבל מאריך, חשוב שיתאים לשימוש בחוץ, וחשוב לשמור על החיבור יבש וגבוה מפני הקרקע. מומלץ מאד להשתמש בהתקן גלילת כבל שבו שקע החשמל נמצא בגובה של לפחות 60 מ"מ מעל פני הקרקע.
- 3.2.23 אזהרה.** מכשיר זה אינו מיועד לשימוש ע"י אנשים (כולל ילדים) ללא ידע וניסיון.
- 3.2.24 אזהרה.** כבו את המכשיר ונתקו אותו מאספקת החשמל לפני הרכבה, ניקוי, כיוונים, תחזוקה והובלה.
- 3.2.25 אזהרה.** הכניסו את ערכת צינור הסילון עד לסימון האדום לפני הפעלת המכשיר.
- 3.2.26 אזהרה.** כשאר יש פגיעה בגוף האדם או המכשיר, יש לכבות את המכשיר על-ידי הוצאת התקע מהשקע, להפסיק את הספקת המים ולפנות את הנפגע לגורם הרלוונטי.
- 3.2.27 אזהרה.** תמיד כבו את המכשיר, על-ידי מפסק הראשי, כאשר משאירים את המכשיר ללא השגחה.
- 3.2.28 אזהרה.** כבלי הארכה לא מתאימים יכולים להיות מסוכנים. אם משתמשים בכבל מאריך, הוא צריך להיות מיועד לשימוש חיצוני ונקודות החיבור לחשמל יישארו תמיד יבשים

ומעל האדמה. מומלץ שהדרישה הנ"ל תיושם ע"י שימוש בכבל מאריך על גבי תוף כאשר השקע עליו נמצאת בגובה של 60 מ"מ מהקרקע.

### 3.2.29 אזהרה. לפני לחיצה על ההדק, אחזו ברובה היטב כדי להתכונן לרתע.

#### 5.3 חלקים מרכזיים.

- B2 מוט
- B3 אקדח בעל תפס בטיחות
- B4 כבל אספקת חשמל עם תקע (בדגמים הכוללים חלק זה)
- B5 צינור לחץ גבוה
- B6 מיכל חומר ניקוי (בדגמים הכוללים חלק זה)
- B7 מכסה שמן (בדגמים הכוללים חלק זה)
- E פיה
- F ווסת חומר ניקוי (בדגמים הכוללים חלק זה)
- G ווסת לחץ (אם כלולים באריזה - ראו איור 1)
- L מסנן מים
- 5.3.1 אביזרים (אם כלולים באריזה המכשיר - ראו איור 1)

- C1 כלי ניקוי פיה
- C2 ערכת פיה
- C3 ידית אחיזה
- C4 מברשת
- C5 גולל צינור
- C6 ערכת שאיבת מים
- C7 ערכת סילון צינור
- C8 ערכת מברשת לניקוי משטחים גדולים
- C9 מתאם
- C10 ברגים
- C11 סוגרים
- C12 ידית
- C13 ערכת חומר ניקוי
- C14 גלגלים
- C15 שפורפרת
- C16 מד לחץ
- C17 מתאם אביזרים

#### 5.4 התקני בטיחות

- התקן התנעה (H)
- התקן ההתנעה מונע הפעלה בשוגג של המכשיר.

 **זהירות - סכנה!**

**אל תשנו או תכוונו את הגדרות ברז הבטיחות.**

- ברז בטיחות ו/או ברז הגבלת לחץ.

#### 4 מידע כללי (איור 1) / עמוד 3

##### 4.1 השימוש במדריך

מדריך זה מהווה חלק בלתי נפרד מן המכשיר ויש לשמור עליו לשימוש נוסף בעתיד. קראו אותו בתשומת לב לפני התקנת/הפעלה המכשיר. אם המכשיר נמכר, המוכר חייב להעביר מדריך זה לקונה יחד עם המכשיר.

##### 4.2 משלוח

המכשיר נשלח כאשר הוא מורכב חלקית בתוך קופסת קרטון. האריזה המסופקת מתוארת באיור 1.

##### 4.2.1 מסמכים המצורפים למכשיר

A1 מדריך שימוש ותחזוקה

A2 הנחיות בטיחות

A3 הצהרת תאימות

A4 תקנות האחריות

##### 4.3 השלכת האריזה

חומרי האריזה אינם מזehמים סביבתיים אך בכל זאת יש למחזרם או להשליכם בהתאם לחקיקת הפסולת במדינה בה יושלכו.

#### 5 מידע טכני (איור 1) / עמוד 3

##### 5.1 יעוד השימוש

מכשיר זה תוכנן לשימוש על ידי אדם אחד לצורך ניקוי של כלי רכב, מכונות, סירות, ציוד בניה וכדומה, כדי להסיר לכלוך עיקש באמצעות מים וחומרי ניקוי מתכלים ומתפרקים. אפשר לנקות מנועי כלי רכב רק במידה והמים ינוקזו בהתאם לתקנות המחייבות.

- טמפרטורת מים נכנסים:

**עיינו בלוחית המידע על המכשיר.**

- לחץ מים נכנסים:

**מינימום -0.1MPa מקסימום 1MPa.**

- טמפרטורת הסביבה בהפעלה: **מעל 0°C.**

המכשיר תואם את תקן IEC 60335-2-79 ואת תקן IEC 60335-1.

##### 5.2 המפעיל

הסמל המוצג באיור 1 מראה את סוג המשתמש המיועד של המכשיר (מקצועי או לא מקצועי).

השתמשו בכבלים ותקעים עם רמת הגנה IPX5. חתך הכבל המאריך חייב להיות ביחס מתאים לאורכו; ככל שהוא ארוך יותר, כך על החתך להיות גדול יותר. ראו טבלה 1.

### 6.5 חיבור אספקת מים

#### זהירות - סכנה!

יש להכניס למכשיר אך ורק מים נקיים או מסוננים. קצב זרימת כניסת המים צריך להיות שווה לקצב זרימת המים של המשאבה.

מקמו את המכשיר קרוב ככל האפשר למערכת אספקת המים.

#### 6.5.1 נקודות חיבור

● יציאת מים (OUTLET)

■ כניסת מים עם מסנן (INLET)

#### 6.5.2 חיבור לנקודת אספקת מים

אפשר לחבר את המכשיר ישירות לאספקת מי שתייה אך ורק אם מורכב על צינור האספקה שסתום למניעת זרימת מים בכיוון ההפוך, בהתאם לתקנות התקפות. ודאו שהצינור הוא בקוטר  $\varnothing 13$  מ"מ לפחות, מחוזק היטב ואורכו אינו עולה על 25 מטר.

#### 6.5.3 שאיבת מים ממכל חיצוני

1) הבריגו את צינור הכניסה עם מסנן אל כניסת המים (INLET) והכניסו אותו מטה אל תוך תחתית המיכל.

2) נקזו את האוויר מן המכשיר.

א) הבריגו החוצה את המוט.

ב) הפעילו את המכשיר והחזיקו את האקדח פתוח עד שלא יהיו יותר בועות במים הזורמים החוצה.

3) כבו את המכשיר והבריגו חזרה את המוט.

שימו לב: גובה השאיבה המרבי הוא 0.5 מטר. את צינור השאיבה יש למלא לפני השימוש.

ברז הבטיחות הוא גם ברז הגבלת לחץ. כאשר משחררים את הדק הרובה, הברז נפתח והמים מסתובבים בכניסת המשאבה או נפלטים אל האדמה.

- ברז תרמוסטט (D1 כאשר מותקן) אם

טמפרטורת המים עוברת את הטמפרטורה שנקבעה על ידי היצרן, ברז התרמוסטט פולט את המים החמים וקולט כמות מים קרים השווה לכמות שנפלטה, עד להשגת הטמפרטורה הנכונה.

- תפס בטיחות (D): מונע התזת מים בלתי מתוכננת.

- ניתוק בעומס יתר: מפסיק את פעולת המכשיר במקרה של עומס יתר.

## 6 התקנה (איור 2) / עמוד 4-5

### 6.1 הרכבה

#### זהירות - סכנה

את כל פעולות ההרכבה וההתקנה יש לבצע כאשר המכשיר מנותק מזרם החשמל.

סדר ההרכבה מתואר באיור 2.

6.2 הרכבת מכסי שחרור הלחץ (עבור דגמים הכוללים אפשרות זו)

כדי למנוע נזילות שמן, המכשיר נשלח כאשר כניסות השמן אטומות באמצעות מכסים אדומים שיש להחליף במכסי שחרור הלחץ המצורפים.

### 6.3 הרכבת הפייה הרוטטת

(עבור דגמים הכוללים אפשרות זו)

ערכת הפייה הרוטטת מאפשר עוצמת ניקוי גבוהה יותר.

השימוש בפייה הרוטטת עשוי לגרום לירידה של 25% בלחץ המים בהשוואה ללחץ המושג עם הפייה המתכווננת. אף על פי כן, הפייה הרוטטת מאפשר עוצמת ניקוי גבוהה יותר כתוצאה מן הרטט של סילון המים.

### 6.4 חיבור חשמל

#### זהירות - סכנה

בדקו אם מתח הרשת והתדירות (V-Hz) תואמים את אלה הנקובים על לוחית המידע שעל המכשיר (איור 2).

6.4.1 השימוש בכבל מאריך

## 7 כוונן (תרשים 3) / עמוד 6

7.1 כוונן פיית ההתזה (לדגמים הכוללים אפשרות זו)

זרימת המים מכוונת באמצעות כוונן הפייה (E).

7.2 כוונן חומרי הניקוי

- כאשר ההדק **לחץ** הירידה האוטומטית בלחץ מפעילה את המנוע והלחץ מוחזר לאחר השהיה קצרה מאוד.

- אם התקן TSS מתפקד כשורה, חובה לבצע כל פעולת **שחרור** או **לחיצה** במרווחים של 4-5 שניות לפחות.

**כדי למנוע גרימת נזק למכשיר, מנעו את הפעלתו כאשר הוא יבש ובדקו שאספקת המים תקינה. לדגמים בלי התקן TSS, כדי למנוע נזק למכשיר כתוצאה מעליה בטמפרטורת המים אל תפסיקו את סילון המים למשך יותר מ-5 דקות בכל פעם כאשר המכשיר פועל.**

### 8.3 הפסקת המכשיר

- 1) כווננו את מתג התקן ההפעלה למצב (Off/0).
- 2) לחצו על ההדק ושחררו את שאריות הלחץ בתוך הצינור.
- 3) חברו את תפס הביטחון של רובה המים (D).

### 8.4 חידוש הפעלה

- 1) שחררו את תפס הביטחון (D).
- 2) לחצו על ההדק ושחררו את שאריות האוויר שנותרו בתוך הצינור.
- 3) כווננו את התקן ההפעלה למצב (ON/1).

### 8.5 אחסון

- 1) סגרו את ברז אספקת המים.
- 2) שחררו את שאריות הלחץ מהרובה עד שכל המים יצאו מחוץ למכשיר.
- 3) סגרו את המכשיר (כווננו למצב OFF/0).
- 4) נתקו את התקע מהשקע.
- 5) רוקנו ושטפו את מכל חומרי הניקוי בסיום העבודה. לשטיפת המכל, השתמשו במים נקיים במקום חומר ניקוי.
- 6) חברו את תפס הבטיחות (D).

### 8.6 מילוי ושימוש בחומרי ניקוי

**יש להשתמש בחומר הניקוי באמצעות האביזרים ובהתאם להליכים המתוארים בנקודה 7.3.**

השימוש בצינור בלחץ גבוה ארוך מזה שסופק במקור עם מכשיר הניקוי, או השימוש בצינור מאריך נוסף, עלול להפחית או לעצור לגמרי את כניסת חומרי הניקוי. מלאו את המכל (B6) בחומר ניקוי מתכלה ברמה גבוהה.

כדי להוביל חומרי ניקוי בלחץ הרצוי כווננו את הפייה המתכווננת (E) (כאשר מותקנת) למצב "■" או הרכיבו את ערכת חומר הניקוי (C13) (אם זמינה) כמוצג.

כמות חומרי הניקוי מכוונת באמצעות כוונן הפייה (F).

**7.3 כוונן לחץ העבודה** (לדגמים הכוללים אפשרות זו)

הווסת (G) נועד לכוון את לחץ העבודה. הלחץ מוצג במונה הלחץ (כאשר מותקן).

## 8 מידע על השימוש במכשיר (תרשים 4) / עמוד 8

### 8.1 כפתורי בקרה

- מתקן הפעלה (H).
- כווננו את מתג ההפעלה למצב (ON/1) כדי:
  - א) להפעיל את המנוע (בדגמים ללא התקן TSS);
  - ב) להכין את המנוע לפעולה (בדגמים עם התקן TSS).
- אם יש נורית חייווי על התקן ההפעלה, עליה להאיר.

כווננו את התקן ההפעלה למצב סגור (OFF/0) כדי לסגור את המכשיר.

אם נורית החייווי על המתנע מאירה, עליה לכבות.

מנוף בקרה בסילון המים (I).



**זהירות - סכנה!**

**בזמן ההפעלה חובה להציב את המכשיר כמתואר באיור 4, על בסיס מוצק ויציב.**

### 8.2 הפעלה (ראו איור 4)

- 1) פתחו את ברז אספקת המים במלואו.
- 2) שחררו את תפס הביטחון (D).
- 3) לחצו על ההדק למשך כמה שניות והפעילו את המכשיר באמצעות מתקן ההפעלה (ON/1).



**זהירות - סכנה!**

**לפני הפעלת המכשיר ודאו שהוא מקבל מים בצורה תקינה; השימוש במכשיר ללא מים יגרום לו נזק; אין לכסות את רשת האוויר כאשר המכשיר בשימוש.**

**דגם TSS** - בדגמי TSS עם מערכת ניתוק הזרמה אוטומטי:

- כאשר ההדק **משוחרר** הלחץ הדינמי מנתק באופן אוטומטי את המנוע.

## 8.7 הליך ניקוי מומלץ

המיסו לכלוך באמצעות הנחת חומר ניקוי מעורב במים על המשטח כאשר הוא יבש. כאשר מטפלים במשטחים אנכיים עבדו מלמטה למעלה.

הניחו לחומר הניקוי לפעול למשך 1-2 דקות אך אל תאפשרו למשטח להתייבש. התחילו מלמטה, תוך שימוש בסילון לחץ גבוה ממרחק של 30 ס"מ לפחות. אין לאפשר למי השטיפה לעבור למשטחים שלא נשטפו.

במקרים מסוימים, יש צורך לשפשף במברשת כדי להסיר לכלוך. לחץ גבוה אינו תמיד הפתרון הטוב ביותר לקבלת תוצאות ניקוי טובות, משום שהוא עלול לפגוע במשטחים מסוימים. אין להשתמש בסילון הפייה המכווננת העדין ביותר או בפייה סיבובית על משטחים עדינים או חלקים צבועים, או על רכיבים בלחץ (למשל צמיגים, שסתומי ניפוח וכו').

שטיפה יעילה תלויה הן בלחץ והן בכמות המים, באותה רמה.

- 1) נתקו את הכידון מהפייה.
- 2) הסירו את כל שאריות הלכלוך מפתח הפייה באמצעות הכלי (C1).

### 9.2 ניקוי המסנן

בדקו את מסנן הכניסה (L) ואת מסנן חומר הניקוי (אם הוא מורכב) לפני כל שימוש, ונקו אותו בהתאם להנחיות לפי הצורך.

### 9.3 פתיחת תקיעות במנוע (בדגמים הכוללים אפשרות זו)

במקרה של עצירה ממושכת, שאריות אבנית עלולות לגרום לעצירת המנוע. כדי לפתוח את התקיעה, סובבו את ציר התנועה באמצעות מכשיר (M).

### 9.4 מילוי שמן נוסף (בדגמים הכוללים אפשרות זו)

הוסיפו שמן דרך חור הכניסה כדי להשיב את מפלס השמן לרמה התקינה. לקבלת מידע על מאפייני השמן, עיינו בטבלת "נתונים טכניים"

### 9.5 אחסון בסיום העונה

טפלו במכשיר במונעי חלודה, חומר נוגד קיפאון בלתי רעיל לפני אחסון לזמן החורף. שמרו את המכשיר במקום יבש, מוגן מפני קפוא.

## 9 תחזוקה (תרשים 5) / עמוד 7

כל פעולת תחזוקה שאינה מופיעה בפרק זה יש למסור לביצוע אצל מרכז שירות ומכירות מורשה.

 **זהירות - סכנה!**

**הקפידו תמיד לנתק את התקע משקע החשמל לפני ביצוע כל עבודה במכשיר.**

### 9.1 ניקוי הפייה

## 10 אחסון והובלה (תרשים 5) / עמוד 7

אחסנו את האביזרים באופן המוצג באיור 5. הובילו את המכונה באופן המוצג באיור 5.



פתרון	גורמים אפשריים	בעיה
החליפו את הפייה. נקו את המסנן (L) (תרשים 5)	הפייה שחוקה מסנן המים מלוכלך	המשאבה אינה מגיעה ללחץ עבודה
פתחו את הברז במלואו.	לחץ אספקת המים נמוך	
בדקו שהצינור מחובר היטב.	נשאב אוויר לתוך המערכת	
סגרו את המכשיר והמשיכו ללחוץ ולשחרר את ההדק עד שהמים יצאו בזרם אחיד. הפעילו את המכשיר מחדש.	אוויר במשאבה	
סובבו את הפייה המתכווננת (+) (E) (תרשים 3)	הפייה המתכווננת אינה מכווננת בצורה נאותה.	
המתינו עד שהמים ישובו לטמפרטורה הנכונה.	תקלה בשסתום התרמוסטטי	לחץ המשאבה יורד בזמן השימוש
הפחיתו את גובה השאיבה	מים נשאבים ממיכל פתוח מגובה של יותר מחצי מטר	
סובבו את הפיה המתכווננת (E) (+) (איור 3)	כניסת מים ממיכל חיצוני	
הורידו את הטמפרטורה	כניסת מים חמים מדי	
נקו את הפיה (איור 5)	הפיה נסתמה	
נקו את המסנן (L) (איור 5)	מסנן הכניסה (L) מלוכלך	המנוע משמיע "זמזום" אך אינו נדלק
ודאו שהתקע מחובר היטב לשקע ויש חשמל ברשת.	אין זרם חשמל	
בדקו את מאפייני הכבל המאריך	איבוד מתח כתוצאה משימוש בכבל מאריך	
צרו קשר עם מרכז השירות הסמוך	המכשיר לא היה בשימוש זמן רב	
צרו קשר עם מרכז השירות הסמוך	בעיות עם התקן TSS	
ודאו שהתקע מחובר היטב לשקע ויש חשמל ברשת (*)	אין זרם חשמל	המנוע אינו נדלק
צרו קשר עם מרכז השירות הסמוך	בעיות עם התקן TSS	
באמצעות שימוש בכלי (M) שחררו את המנוע דרך החור בחלק האחורי של המכשיר (בדגמים הכוללים אפשרות זו) (איור 5)	המכשיר לא היה בשימוש זמן רב	
החליפו את האטמים במרכז השירות הסמוך	אטמים פגומים	
צרו קשר עם מרכז השירות הסמוך	שסתום בטיחות תקוע ופולט	
הורידו את הטמפרטורה (עיינו במידע הטכני)	המים חמים מדי	המכשיר רועש
צרו קשר עם מרכז השירות הסמוך	אטמים פגומים	נדילת שמן
צרו קשר עם מרכז השירות הסמוך	מערכת לחץ גבוה או מעגל משאבה הידראולי אינם אטומים	לדגמים עם התקן TSS בלבד: המנוע מופעל גם כאשר משחררים את הדק הרובה
נקו את הפייה (איור 5)	הפיה סתומה	לדגמים עם התקן TSS בלבד: אין זרימת מים כאשר הדק הרובה משוחרר (כאשר צינור האספקה מחובר)
כוונו את הפיה (E) למצב "■" (איור 3)	הפיה המתכווננת מכווננת ללחץ גבוה	חומר ניקוי אינו נכנס פנימה
דללו במים	חומר ניקוי סמיך מדי	
חברו את הצינור המקורי	נעשה שימוש במאריך לצינור לחץ גבוה	
שטפו במים נקיים וסלקו כל מעצור. אם הבעיה נמשכת צרו קשר עם מרכז השירות הסמוך	משקעים או מעצור במעברי חומר הניקוי	מים נוזלים מתוך שסתום התרמוסטט
	טמפרטורת המים בתוך ראש המשאבה הגיעה לערך המרבי הרשום על תווית הדירוג על השסתום	

(\*) המנוע נדלק אך אינו מופעל במהלך העבודה, חכו 2-3 שניות לפני שתחזרו על פעולת ההפעלה (נתיך עומס יתר נפגע). אם הבעיה נמשכת צרו קשר עם מרכז השירות הסמוך.



**12 כיצד למנוע נזק למשטחים**



**אזהרה**

- 12.1 שימוש במכשיר כדי לשטוף צמיגים עשוי להזיק לצמיגים ועלול להיות מסוכן.
- 12.2 לעולם אין להפנות את סילון הלחץ הגבוה ישירות לצמיג.
- 12.3 השתמשו תמיד במכשיר בהגדרת הלחץ הנמוכה ביותר כאשר מנקים את פנים הגלגל והצמיג.
- 12.4 לעולם אין להשתמש ב "Turbo Lance" לשטיפת חלק כלשהו של הרכב.
- 12.5 למידע נוסף, עיינו בפרק: "הליך המלצות לניקוי 8.7".

**הצהרת תאימות של האיחוד האירופי**

אנחנו, אנובי רוורברי, ס.פ.א, מודנה, איטליה, מצהירים שהמכשיר(ים) הבא(ים) מתוצרת בלאק אנד דקר:

יעוד המכשיר: ניקוי לחץ גבוה

**דגם מ.ס. BXPW1400PE BXPW1600PE**

**1,4 kW 1,6 kW** דרוג הספק

תואמים את התקנות האירופאיות הבאות:

2006/42/EC, 2014/35/EU, 2011/65/EU, 2012/19/EU, 2014/30/EU, 2000/14/EC

ומיוצרים בהתאם לתקנים או מסמכי התקינה הבאים:

EN 60335-1; EN 60335-2-79; EN 55014-1; EN 55014-2; EN 61000-3-2; EN 61000-3-3; EN 61000-3-11; EN 60704-1; EN 62233; EN 50581

שמו וכתובתו של האדם האחראי למסירת מידע טכני:

סטפנו רוורברי / מנהל כללי AR

דרך מ. ל. קינג, 3 – 41122, מודנה, איטליה

נוהל הערכת התאימות הנדרש על ידי תקנה 2000/14/EC היה בהתאם לנוסח V

**דגם מ.ס. BXPW1600PE BXPW1400PE**

רמת עוצמת רעש נמדדת: 89.1 dB (A) 87.3 dB (A)

רמת עוצמת רעש מובטחת: 92 dB (A) 90 dB (A)

תאריך 20.03.2017

**מודנה (א)**

סטפנו רוורבטי

מנהל כללי

BXPW 1600 PE	BXPW 1400 PE	יחידה	נתונים טכניים
5.33	5	ליטר/דקה	ערך זרימה
7	6.5	ליטר/דקה	דרוג זרימה מקסימלי
8.5	7.4	MPa	לחץ
12.5	11	MPa	לחץ מרבי
1.6	1.4	קילוואט	הספק
50	50	c°	טמפרטורת כניסה מרבית
1	1	MPa	לחץ כניסה מרבי
11.6	10.1	N	כוח דחיקה של הרובה ללחץ מרבי
-	-	ק"ג	סוג משאבת שמן
II / □	II / □	-	סוג בידוד
F ג' ס' F	F ג' ס' F	-	בידוד מנוע
iPX5	iPX5	-	הגנת מנוע
220-240/50-60	220-240/50-60	וולט/הרץ	מתח
-	-	Ω	אימפדנס נטו מרבי מותר
77.6	75.8	dB(A)	רמת לחץ שמע L <sub>PA</sub> (EN-60704-1)
92	90	dB(A)	רמת עצמת שמע L <sub>WA</sub> (EN-60704-1)
<2.5	<2.5	m/s <sup>2</sup>	רטט המכשיר 1 = K מ/ש <sup>2</sup>
5.5	4.9	ק"ג	משקל

**מפרט זה נתון לשינויים טכניים**

### **תוספת להוראות בטיחות**

יש להזין כלי עבודה חשמליים מרשת החשמל רק דרך מגן לזרם דלף, הפועל בזרם שאינו גדול מ- 0.03 אמפר. יש לבדוק את תקינות המפסק אחת לחודש באמצעות לחיצה על לחצן הביקורת שלו.

#### **BLACK+DECKER™**

is a registered trademark of The Black & Decker Corporation used under license.

The product is manufactured and distributed by:

Annovi Reverberi S.p.A. Via M.L. King, 3 - 41122 Modena (Italy).

All the rights reserved. © 2020 Black & Decker

## אחריות

משך האחריות היא בהתאם לתקנות הארציות במדינה שבה נמכר המוצר (אלא אם צוין אחרת על ידי היצרן).

האחריות מכסה פגמים בחומרים, מבנה ותאימות בזמן תקופת האחריות, אשר בה היצרן יחליף חלקים פגומים ויתקן או יחליף את המוצר אם התבלה במידה מופרזת לאחר שימוש רגיל. האחריות אינה כוללת רכיבים הנתונים לבלאי טבעי (שסתומים, בוכנות, אטמי מים, קפיצים, טבעות O, אביזרים כגון צינורות, רובים, מברשות, גלגלים וכו').

האחריות אינה מכסה פגמים שנגרמו או נבעו מהגורמים הבאים:

- שימוש לא נאות, הזנחה או שימוש לרעה,
- שימוש מסחרי, מקצועי או להשכרה,
- הימנעות מתיקון וטיפול במכשיר לפי ההנחיות המפורטות במדריך למשתמש,
- תיקונים לא מוסמכים,
- שימוש בחלפים/אביזרים לא מקוריים,
- נזק שנגרם בזמן ההובלה או בשל חפץ זר או חומר או נזק שנגרם בתאונה,
- תקלות באחסון,
- כדי להפעיל את האחריות, הלקוחות חייבים להציג הוכחת רכישה.

## הגנת הסביבה

איסוף נפרד. אסור לסלק מוצר זה ביחד עם אשפה ביתית רגילה. אם תחליטו יום אחד שעליכם להחליף את כלי העבודה שלכם מתוצרת Black&Decker, או אם אין לכם יותר צורך בו, אל תשליכו אותו לאשפה הביתית. הכינו את הכלי לאיסוף נפרד של אשפה.



איסוף נפרד של מוצרים משומשים וחומרי אריזה מאפשר למחזר חומרים שונים לשימוש חוזר. חומרים ממוחזרים או שנעשה בהם שימוש חוזר מסייעים למניעת זיהום הסביבה ומפחיתים את הדרישה לחומרי גלם בסיסיים.



ייתכן כי התקנות המקומיות מעמידות שירותי איסוף נפרד למוצרים חשמליים ביתיים באתרי פסולת עירוניים או שתוכלו למסור את הכלי הישן שלכם לחנות בה תרכשו מוצר חדש.

חברת Black&Decker מעמידה לרשותך מתקן לאיסוף ומיחזור של מוצרי Black&Decker, לאחר שהגיעו לסוף חיי השירות שלהם. כדי לנצל את השירות הזה, החזירו את הכלי לכל סוכנות תיקון מוסמכת שתאסוף עבורנו את הכלים.

תוכלו לבדוק את המיקום של תחנת השירות המורשית הקרובה אליכם על-ידי התקשרות לנציגות Black&Decker המקומית לפי הכתובת המפורטת בחוברת זו. לחליפין, רשימת תחנות השירות המורשות של Black&Decker, כולל פרטיהן המלאים ואנשי הקשר שלהן מפורטת באינטרנט בכתובת: [www.shatal.com](http://www.shatal.com).



היבואן ומעבדות השירות:

**שטל פתרונות מתקדמים בע"מ**

רחוב נחל פולג 3, ת.ד. 32, יבנה מיקוד 81100

08-9428764 ☎, 08-9320202 ☎

דוא"ל: [service\\_dw@shatal.com](mailto:service_dw@shatal.com)