



הוראות הפעלה ובטיחות

משור שרשרת מיני 18 וולט Brushless

מקט T13563

דגם CS1810M



שטל הנדסה בע"מ

רחוב נחל פולג 3, ת.ד. 32, יבנה מיקוד 8122316

08-9428764 ☎, 08-9320202 📠

www.shatal-israel.co.il



היבואן ומעבדות השירות:

שטל הנדסה בע"מ

רחוב נחל פולג 3, ת.ד. 32, יבנה מיקוד 8122316

08-9428764 ☎, 08-9320202 📠 www.shatal-israel.co.il

דוא"ל: shatal@shatal.com

תודה שרכשתם את המוצר שלנו. אנא קראו מדריך זה בעיון בטרם השימוש, ועקבו אחר תקנות רלוונטיות ואמצעי בטיחות כדי להימנע מתאונות.

סמל אנא עיינו בהוראות הבטיחות, הליכי הפעלה והאחריות במדריך זה. שמרו על מדריך הפעלה וקבלת הרכישה המקורית במקום בטוח ויבש לשם עיון עתידי.



אזהרה: קראו את מדריך הפעלה בזיהרות לפני השימוש הראשון. על המפעילים להכיר את פונקציות הכלי ושיטות הפעלה בסיסיות. השתמשו ותחזקו את המוצר לפי ההוראות כדי להבטיח את הפעלתו התקינה. מדריך הפעלה והמסמכים הנלווים חייבים להיות ממוקמים ליד המוצר.



1 מידע על המוצר נתונים טכניים

משור שרשרת נטען

מתח	18 וולט
מהירות ללא עומס	4800 סל"ד
אורך להב	4 אינץ'
הספק חשמלי	57W
סוג סוללה נדרשת	2AH / 18V

משור שרשרת חשמלי שרשרת מברג מפתח ברגים
מדריך הפעלה

יש לבדוק את הכלי היטב לפני השימוש כדי לוודא שאין חלקים משוחררים או פגומים כתוצאה מהשינוע.

פרטי המוצר

1. שרשרת
2. וסת מגן
3. כיסוי מגן
4. לחצן מתג בטיחות
5. מפתח הפעלה



הוראות בטיחות כלליות למסורי שרשרת

- הרחק גופך מהמסור בזמן פעולתו.
- וודא לפני הפעלת המסור שהוא אינו במגע עם שום דבר.
- תמיד אחוז את המסור אחיזה איתנה כשידך הימנית אוחזת בידיית האחורית וידך השמאלית אוחזת בידיית הקדמית.
- השימוש במסור לחיתוך עץ בלבד.
- שמור על הידיית של המסור יבשות ונקיות משמן או גריז למניעת החלקת המסור מידריך.
- אין להפעיל את המסור בזמן שאתה על עץ. יש להפעילו רק על קרקע יציבה.



יש לבדוק מדי פעם את תקינותו של כבל החשמל.
אין להשתמש במכשיר במקרה שכבל החשמל ניזוק.
יש להשאיר את התקן הניתוק מרשת החשמל (תקע) נגיש למקרה הצורך.
תיקון או החלפה של כבל החשמל יבוצעו אך ורק במעבדת שירות מוסמכת.

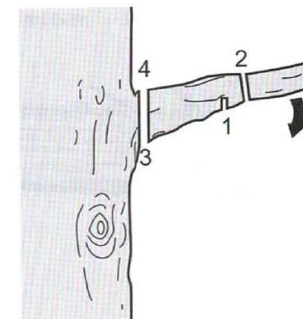
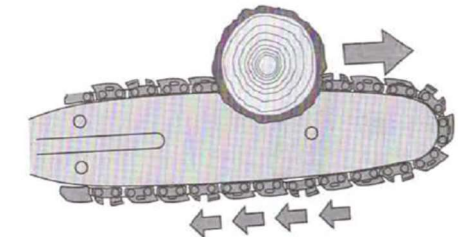
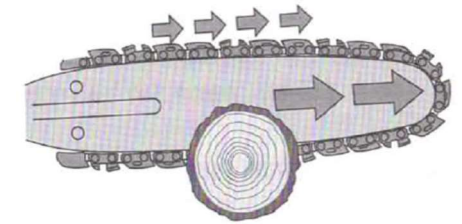
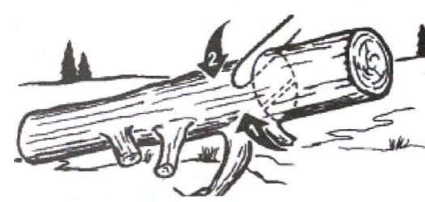
תוספת להוראות בטיחות

יש להזין כלי עבודה חשמליים מרשת החשמל רק דרך מפסק מגן לזרם דלף, הפועל בזרם שאינו גדול מ-0.03 אמפר. יש לבדוק את תקינות המפסק אחת לחודש באמצעות לחיצה על לחצן הביקורת שלו. מותר שהמפסק המגן יהיה משותף לכמה מעגלים במתקן.
יש לבדוק את תקינות מפסק המגן לפחות אחת לחודש באמצעות לחיץ הביקורת שלו.
יש לאפשר גישה נוחה לחיבור וניתוק תקע הזינה מרשת החשמל.

אזהרה: יש להשתמש במשקפי מגן ובמגני שמיעה בעת השימוש בכלי העבודה.

חיתוך עם מעמד גזעים

1. החזיקו את המסור היטב בשתי ידיים.
2. עמדו יציב על שתי הרגליים.
3. חתכו באופן רציף מלמעלה למטה עד לנפילת הבוק.



יעוד מסור שרשרת

◀ המסור מיועד לניסור עץ בלבד. אין להשתמש במסור לחיתוך עצמים שאינם מיועד לכך כגון פלסטיק או חומרי בניין. שימוש במסור לעצמים שאינם מיועד להם יכול לגרום לסכנה.

אזהרות בטיחות כלליות



אזהרה! קראו את כל אזהרות הבטיחות ואת כל ההוראות. אי ציות לאזהרות ולהוראות עלול להוביל להתחשמלות, שריפה ו/או פגיעה חמורה.

שמרו את כל האזהרות וההוראות לעין עתיד.

המונח "כלי עבודה חשמלי" באזהרות מתייחס לכלי עבודה המופעל באמצעות חשמל (מחווט) או כלי עבודה המופעל באמצעות סוללה (אלחוטי).

1. בטיחות אזור העבודה

א. שימרו על אזור העבודה נקי ומואר היטב. אזורים עמוסים או חשוכים מזמינים תאונות.

ב. אל תפעילו כלי עבודה חשמלי בסביבה נפוצה, כגון בנוכחות נוזלים נפיצים, גזים או אבק. כלי עבודה חשמליים יוצרים ניצוצות העלולים להצית אבק או אדים דליקים.

ג. בזמן הפעלת כלי העבודה החשמלי הרחיקו ילדים וצופים מן הצד. הסחות דעת עלולות לגרום לכם לאיבוד שליטה.

2. בטיחות חשמלית

א. תקע כלי העבודה החשמלי חייב להתאים לבית התקע (שקע). לעולם אל תשנו את התקע בכל דרך שהיא. אל תשתמשו במתאמים כלשהם עם כלי עבודה חשמלי בעל הארקה. תקעים שלא שונו ובתי תקע תואמים מפחיתים את הסיכון להלם חשמלי (התחשמלות)

ב. הימנעו ממגע גוף במשטחים מוארקים כגון צינורות, רדיאטורים, תנורים ומקררים. הסיכון להלם חשמלי (התחשמלות) גבוה יותר אם גופכם מוארק.

ג. אל תחשפו את כלי העבודה החשמלי לגשם או לתנאי רטיבות. מים החודרים לכלי העבודה מגדילים את הסיכון להלם חשמלי (התחשמלות).

ד. אל תזיקו לפתיל הזינה. לעולם אל תשתמשו בפתיל הזינה לנשיאה, משיכה או ניתוק-מהחשמל של כלי העבודה החשמלי. הרחיקו את פתיל הזינה מחום, שמנים, קצוות חדים או חלקים נעים. פתילי זינה פגומים או סבוכים מגדילים את הסיכון להלם חשמלי (התחשמלות).

ה. בעבודה עם כלי עבודה חשמלי מחוץ למבנה השתמשו בכבל מאריך המתאים לעבודה מחוץ למבנה. שימוש בכבל המתאים לעבודה מחוץ למבנה מפחית את הסיכון להלם חשמלי (התחשמלות).

ו. יש להזין כלי עבודה חשמליים מרשת החשמל רק דרך מפסק מגן לזרם דלף, הפועל בזרם שאינו גדול מ- 0.03 אמפר. יש לבדוק את תקינות מפסק המגן אחת

לחודש , באמצעות לחצן הביקורת שלו. מותר שמפסק המגן יהיה משותף לכמה מעגלים במתקן.

3. בטיחות אישית

א. הישארו דרוכים, שימו לב לפעולותיכם והשתמשו בשכל הישר בעת הפעלת כלי עבודה חשמלי. אל תשתמשו בכלי העבודה כאשר אתם עייפים או תחת השפעת סמים, אלכוהול או תרופות. רגע של חוסר תשומת לב בזמן הפעלת כלי עבודה חשמלי עלול להסתיים בפציעה חמורה.

ב. השתמשו בצידוד מגן אישי. הרכיבו תמיד משקפי מגן. ציוד מגן כגון מסכת אבק, נעלי בטיחות מונעות החלקה, קסדה או אוזניות מגן המשמשים בתנאים המתאימים יפחיתו פציעות.

ג. מנעו הפעלה לא מכוונת. וודאו כי המפסק נמצא במצב כבוי לפני חיבור הכלי לזינה I/O או לסוללה, הרמת הכלי או נשיאתו. נשיאת כלי עבודה חשמלי כשאצבעכם מונחת על מתג ההפעלה או חיבור לחשמל של כלי עבודה חשמלי כאשר המפסק במצב הפעלה, מזמינים תאונות.

ד. הסירו מפתחות כוונון לפני הפעלת כלי העבודה החשמלי. מפתחות כוונון שנשארו מחוברים לחלק מסתובב של כלי העבודה עלולים לגרום לפציעה.

ה. אל תנסו להגיע מעבר לטווח הפעולה הטבעי שלכם. שימרו על יציבה הולמת ושיווי משקל כל העת. כך תתאפשר שליטה טובה יותר בכלי העבודה החשמלי במצבים בלתי צפויים.

ו. התלבשו בהתאם. אל תלבשו בגדים רפויים או תכשיטים. שימרו על שיערכם, בגדיכם וכפפותיכם הרחק מחלקים נעים. בגדים רפויים, תכשיטים או שיער ארוך עלולים להיתפס בחלקים נעים.

ז. אם סופקו אביזרים לחיבור למתקנים להרחקת אבק ואיסופו, וודאו שהם מחוברים ונעשה בהם שימוש כראוי. איסוף אבק יכול להפחית סכנות הנובעות מאבק.

ח. אזהרה: יש להשתמש במשקפי מגן ובמגני שמיעה בעת השימוש בכלי העבודה.

ט. אל תיתנו להכרות שנצברה בשימוש קודם עם הכלי לגרום לשאננות ולהתעלם מעקרונות הבטיחות של השימוש בו. פעולה רשלנית עלולה לגרום לפציעה קשה בתוך שבריר שניה.

4. שימוש ותחזוקת כלי עבודה חשמלי:

א. אל תאלצו שימוש בכלי שבידכם. השתמשו בכלי העבודה החשמלי המתאים לצרכי העבודה הנתונה. כלי העבודה המתאים יעשה את העבודה טוב יותר ובצורה בטוחה יותר בנתונים להם תוכנן.

ב. אל תשתמשו בכלי העבודה החשמלי אם המפסק אינו מפעיל או אינו מכבה אותו. כלי עבודה שאינו נשלט בידי המפסק שלו, מסוכן ויש לתקנו.

הנחיות לעבודה עם עצים כרותים הסרת ענפים

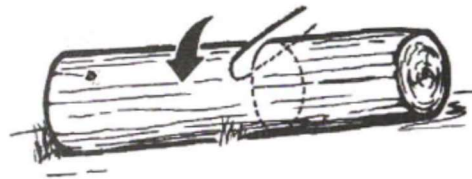


1. יש להסיר את הענפים עם כיוון צמיחת העץ.
2. במידה ומופעל לחץ (משקל או אחר) על אחד הענפים, חשוב מאוד לחתוך אותו בכיוון שלא ישחרר את הלחץ תוך כדי העבודה עם המסור.
3. יש לחתוך את הענפים התומכים (A) רק לאחר חיתוך הגזע לבלוקים (חיתוך לרוחב).

חיתוך הגזע לבלוקים

1. יש להשתדל לעבוד על משטח ישר ככל הניתן. במידה ויש שיפוע, יש לעמוד במעלה המדרון ביחס לגזע. יש לוודא כי הגזע מעוגן היטב לפני כל פעולה. בכל מקרה מומלץ להשתמש בשולחן חיתוך גזעים.

חיתוך על הקרקע - בהתאם לתנוחת הגזע



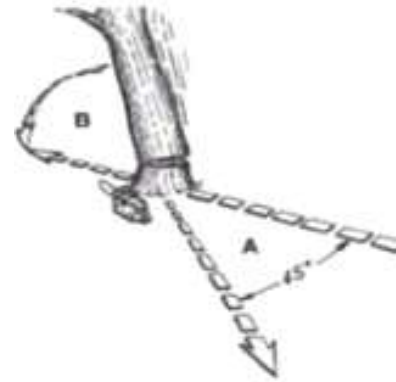
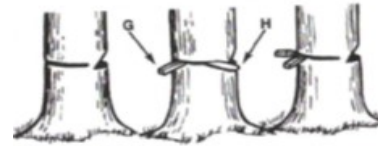
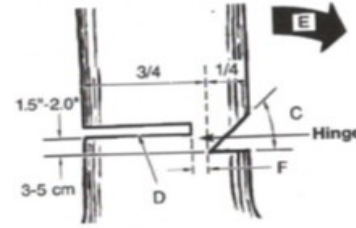
1. הגזע מונח כולו על הקרקע, יש לחתוך מלמעלה עד האמצע, לגלגל את הגזע ואז לחתוך החצי השני. יש לשים לב במיוחד לא לגעת בקרקע עם הלהב והשרשרת בכדי למנוע שחיקה מוגברת.

2. הגזע מעוגן בצד אחד (צד שני באוויר). יש לחתוך מלמטה עד לכדי 1/3 מקוטר הגזע, ורק לאחר מכן לחתוך מלמעלה עד לנפילת העץ.

3. במידה והגזע מעוגן משני צדדים ואילו מיקום החתך באוויר, יש לחתוך מלמעלה עד לכדי 1/3 מקוטר הגזע, ורק לאחר מכן לחתוך מלמטה עד לנפילת הבוק.

הנחיות לכריתת עצים

- ראשית תכננו את כיוון הנפילה הרצוי:
- עצים עד לקוטר של 20 ס"מ ניתן לכרות באבחה אחת. יש להיזהר ולהקפיד לחתוך מהצד הנגדי לצד אליו נוטה העץ. אם העץ אינו נוטה, הישענו עליו או הפעילו עליו כוח לכיוון הנפילה הרצוי.
- במידה ואתם כורתים עצים גדולים מ 20 ס"מ רוחב, יש לחתוך חתכים המכוונים את נפילת העץ.
- אי-שימוש בחתכים כאלו מסכן את החותך ואת הסביבה.
- אנא הקפידו לפעול לפי ההנחיות.
- ראשית, יש לחתוך את החריץ המכוון (C) לאחר מכן, יש לחתוך את חתך (D), ולא להשלים את החיתוך עד הקצה.
- חשוב. יש להניח טריז קטן בחרץ החיתוך בכדי למנוע נפילה לא מתוכננת בכיוון לא מתכוון, ולמנוע לחץ על להב המסור. (H-G)
- קעת יש לגשת אל העץ מכיוון (A), להפעיל לחץ על העץ ליפול לכיוון (E) (B).



- נתקו את התקע ממקור החשמל ו/או את הסוללות מכלי העבודה החשמלי לפני ביצוע כוונן כלשהו, החלפת אביזרים או אחסון הכלי. אמצעי מניעה בטיחותיים כאלה מפחיתים את הסיכון להפעלת כלי העבודה שלא במכוון.
- אחסנו כלי עבודה חשמליים שאינם בשימוש מחוץ להישג ידם של ילדים ואל תניחו לאנשים שאינם מכירים את כלי העבודה או הוראות אלו, להפעיל את הכלי. כלי עבודה חשמליים מסוכנים בידיהם של משתמשים לא מיומנים.
- תחזקו את כלי העבודה החשמלי. בדקו אי התאמות או היתקעות של חלקים נעים, חלקים שבורים ותנאים אחרים שיכולים להשפיע על פעולת כלי העבודה. אם הכלי ניזוק, דאגו לתקנו לפני שימוש נוסף. תאונות רבות נגרמות עקב כלים שאינם מתוחזקים כראוי.
- שמרו על כלי חיתוך חדים ונקיים. הסיכוי של כלי חיתוך חדים המתוחזקים כראוי להיתקע נמוך יותר וקל יותר לשלוט בהם.
- השתמשו בכלי העבודה החשמלי, באביזרים, בביטים וכדומה, בהתאם לנאמר בהוראות אלו תוך התחשבות בתנאי העבודה ובעבודה שיש לבצע. שימוש בכלי העבודה לפעולות שונות מאלו שאליהן יועד עלול לגרום למצבים מסוכנים.
- שימרו על ידיות ומשטחי אחיזה של הכלי יבשים ונקיים משמן וגריז. ידיות חלקלקות ומשטחי אחיזה שמנוניים אינם מאפשרים אחיזה ושליטה על הכלי במצבים בלתי צפויים.
- שירות
- תקנו את כלי העבודה החשמלי שלכם אצל טכנאי מוסמך המשתמש בחלקי חילוף זהים בלבד. כך יבטח כי בטיחות כלי העבודה נשמרת.

2. הנחיות בטיחות

סמלים

	אזהרה		לבשו מגיני אוזניים
	לבשו מגני עיניים		לבשו מסכת אבק
	אין לעשות שימוש בכלי העבודה בתנאי מזג אוויר רטובים!		אין להשליך מכשיר ישן יחד עם פסולת ביתית.
			קראו את המדריך

הנחיות בטיחות

אין להרטיב כלי זה או להשתמש בו בסביבה לחה. יש לעטות כפפות מגן ולנעול נעלי עבודה חזקים.

יש לאחוז בכלי החשמלי דרך המשטח המבודד שלו בעת ההפעלה, שכן יתכן מגע בחלקים חשמליים או בכבלים נסתרים, או בכבלים על גבי הכלי. מגע בחלקים המובילים חשמל עלולים להפוך את כלי העבודה למוליך חשמלי ולהביא להתחשמלות המפעיל.



אזהרה אין לנסר חומרים המכילים אזבסט

1. הרכיבו משקפי מגן כאשר אתם מנסרים חומרים שיוצרים הרבה אבק.
2. עטו מסכת הגנה כאשר אתם חותכים חומרים סיביים.
3. הסירו את הכלי המתכוונן ואת מפתח הברגים לפני הפעלת הכלי.
4. קבעו את פריט העבודה באמצעות מלחציים.
5. הזיזו את הכלי לכיוון פריט העבודה רק כאשר הוא פועל.
6. תמיד אחזו בכלי בשתי ידיים וודאו לעמוד במנח יציב ובטוח בזמן העבודה.
7. ניתן להפעיל את הכלי רק לאחר שהאטם הורכב. כאשר הכלי מנסר, הפלטה התומכת צריכה להיות מקובעת על פריט העבודה.
8. הפעלה לא נכונה עלולה לפגוע בכלי. לכן עליכם תמיד לעקוב אחר ההוראות.
9. תחת תנאים מושלמים, ניתן להשתמש רק בשרשרת חדה. יש להחליף באופן מידי שרשראות סדוקות, עקומות או קהות.
10. יש להפעיל את הכלי לאחר הרכבת השרשרת.
11. בחרו את הכלי המתאים בהתאם לחומר, הפעולה וההנפה.
12. לאחר שכלי העבודה החשמלי מכובה, אל תנסו לעצור את השרשרת עם לחץ צידי.
13. השתמשו רק באביזרים מקוריים.

אזהרה:

יש לאחוז בכלי העבודה במשטחי האחיזה המבודדים שלו בלבד, בעת ביצוע פעולה שבה אביזר החיתוך / קידוח עלול לפגוע במוליכי חשמל סמויים או בכבל ההזנה של הכלי עצמו.

אביזר חיתוך / קידוח שבא במגע עם מוליכי מתח "חי" עלול להפוך את חלקי המתכת החשופים של הכלי ל"חיים" ולחשמל את המפעיל.

התחתון של הענף קרוב לענף הראשי או לגזע. בצעו חתך שני מהצד העליון של הענף מהחתך הראשון. המשיכו לחתוך מבעד לענף עד שהענף מופרד מהעץ. היו מוכנים לאזן את משקל כלי העבודה ברגע שהענף נופל. בצעו חתך אחרון קרוב לגזע.

שימו לב: עבור חתכים שניים וסופיים (מהחלק העליון של הגזע או הענף), החזיקו את מוביל החיתוך הקדמי כנגד הענף שברצונכם לחתוך. דבר זה יסייע בייצוב הענף ויקל על ביצוע החתך. תנו לשרשרת לחתוך עבורכם. הפעילו לחץ קל בלבד כלפי מטה. במידה ואתם מפעילים כוח בזמן ביצוע החתך, הדבר עלול לגרום נזק למוט, לשרשרת או למנוע. שחררו את ההדק ברגע שהחתך הושלם. כשל בהתנהלות לפני הנחיה זו ובהתאם לנהלי החיתוך הנכונים יגרום לכיפוף המוט והשרשרת ולצביטתם או לכידתם בתוך הענף. במקרה כזה:

עצרו את המנוע ונתקו את המוצר ממקור החשמל.

במידה וניתן להגיע לענף מהרצפה, הרימו את הענף תוך כדי החזקת המסור. פעולה זו אמורה לשחרר את "הצביטה" ולשחרר את המסור.

במידה והמסור עדיין לכוד, צרו קשר עם איש מקצוע לקבלת סיוע.

קטיעה וגיזום

כלי עבודה זה נועד לקיצוץ ענפים קטנים בקוטר של עד 15 ס"מ. להשגת התוצאות המיטביות, הקפידו לשמור על אמצעי הזהירות הבטיחותיים הבאים. תכננו בקפידה את החתך. היו מודעים לכיוון שבו הענף ייפול. ענפים עשויים ליפול לכיוונים בלתי צפויים. אין לעמוד ישירות מתחת לענף שאתם חותכים. יישום החיתוך האופייני ביותר הוא למקם את כלי העבודה בזווית של 60° או פחות, בהתאם למצב הספציפי. ברגע שהזווית בין שרשרת מסור המוט לבין הרצפה גדלה, כך עולה הקושי בביצוע החתך הראשון (מהחלק התחתון של הענף). הוציאו ענפים ארוכים במספר שלבים. חתכו קודם ענפים נמוכים יותר על מנת לפנות לענפים העליונים יותר מקום לקראת הנפילה שלהם.

עבדו לאט, תוך החזקת המסור בשתי ידיים באחיזה חזקה. שמרו על עמידה ושינוי משקל בטוחים. שמרו את העץ ביניכם לבין השרשרת במהלך הקטיעה. חתכו מצד ענף המנוגד לעץ אותו אתם חותכים. אין לחתוך בזמן שאתם על סולם: הדבר מסוכן מאוד. השאירו פעולה זו לאנשי מקצוע. אין לבצע את החתך השטוח בסמוך לענף המרכזי או לגזע עד לאחר שחתכתם את הענף עוד יותר במטרה לצמצם את המשקל. התנהלות בהתאם לנהלי החיתוך הנכונים תמנע הסרת קליפת העץ מהאיבר המרכזי. אין לעשות שימוש במסור מוט השרשרת לכריתה או להרמה למניעת התחשמלות, אין להפעיל את המוצר בטווח של 15 מטרים מקווי החשמל העליונים. הרחיקו משקיפים מהצד למרחק של 15 מטרים לכל הפחות

- ◀ קראו וודאו שאתם מבינים את הוראות הפעלה לפני השימוש במוצר.
- ◀ יש לאחוז בגוזם והמסור בצורה יציבה בשתי הידיים בזמן העבודה.
- ◀ יש לשמור על מרחק בטוח של לפחות 10 מ' מכבלי מתח גבוה.
- ◀ וודאו תמיד שאתם יציבים בעת שימוש בכלי. קחו באופן קבוע הפסקות בעת עבודה לתקופות ארוכות.
- ◀ שמרו על עמידות מוצקה ועל תנוחה קבועה ותמיד השתמשו ברצועות הנשיאה שסופקו.
- ◀ שמרו על מרחק בטוח מאנשים נוספים באזור העבודה.
- ◀ נסרו ענפים לחתיכות קטנות יותר, התחילו בקצה העליון כלפי מטה, הזהרו מפילת ענפים.
- ◀ לעולם אל תפעילו את המוצר אם אחד אביזרי הבטיחות שלו חסר או פגום.
- ◀ השתמשו במשקפי מגן והגנה על השמיעה.



הערה:

למשתמשים בלתי מנוסים בגיזום, מומלץ בפעם הראשונה לתרגל את הגיזום כאשר בול העץ מהודק לתושבת ומאובטח

קוד התאריך הוא חלק מספר סריאלי

MM YY XXX

MM - חודש ייצור YY - שנת ייצור XXX - מספר רץ

שיטות לניסור/חיתוך עבור משור שרשרת (לא כלל השיטות רלוונטיים למשור הנוכחי)

הכנות לקראת חיתוך

הרכיבו כפפות נגדות החלקה להשגת אחיזה והגנה מרביית. שמרו על אחיזה נכונה של המוצר בכל פעם שהמנוע פועל. השתמשו ביד ימין שלכם לאחיזה חזקה וטובה של הידית האחורית בזמן שיד שמאל שלכם נאחזת חזק בפיר המוט. החזיקו את המוצר בחוזקה בשתי ידיים. השאירו תמיד את יד שמאל שלכם על פיר המוט ואת יד ימין שלכם על הידית האחורית, כך שהגוף שלכם ממוקם בצד שמאל של קו השרשרת. לעולם אין לעשות שימוש באחיזה שמאלית, או בכל עמדה שממקמת את הגוף שלכם או הזרוע שלכם על פני קו השרשרת. לעולם אין לעמוד ישירות מתחת לענף שברצונכם לחתוך.

נוהל חיתוך בסיסי

נהגו בהתאם לשלבים להלן למניעת נזק לעץ או לקליפת השיח. אין לעשות שימוש בתנועת ניסור אחורה וקדימה. בצעו חתך ראשון שטחי (1/4 מקוטר הגזע) בצד

שימוש ותחזוקה בכלי המופעל באמצעות סוללות

- א. **הטעינו את הסוללה אך ורק על ידי המטען המוגדר על ידי היצרן.** מטען המתאים לסוג אחד של מארז סוללות עלול לגרום לסכנת שריפה בעת שימוש עם מארז סוללות אחר.
- ב. **השתמשו בכלי עבודה חשמליים רק עם מארז סוללות ייעודי.** שימוש בכל מארז סוללות אחר עלול ליצור סכנת פציעה ושריפה.
- ג. **כאשר מארז הסוללות אינו בשימוש, הרחק אותו מחפצי מתכת אחרים, כגון מהדקים, מטבעות, מסמרים, ברגים או חפצי מתכת קטנים אחרים, שיכולים ליצור חיבור בין הדק אחד למשנהו.** קיצור הדקי הסוללה עלול לגרום לכוויה או שריפה.
- ד. **בתנאים מזיקים ושימוש מוטעה, עלול להיפלט נוזל מהסוללה ; יש להימנע ממגע.** אם נוצר מגע בטעות, שטוף במים. במקרה של מגע עם העיניים, פנה לקבלת טיפול רפואי. נוזל הנפלט מהסוללה עלול לגרום לגירוי או לכווית.
- ה. **אל תשתמש במארז סוללות או בכלי שניזוק או השתנה.** סוללות פגומות עשויות להגיב באופן בלתי צפוי ולגרום לשריפה, פיצוץ או סיכון לפציעה.
- ו. **אל תחשוף את מארז הסוללות או את הכלי לאש או לטמפרטורה מוגזמת.** חשיפה לשריפה או טמפרטורה מעל 130 מעלות עלולים לגרום לפיצוץ.
- ז. **פעל בהתאם לכל הוראות הטעינה ואל תתעין את מארז הסוללות או את הכלי מחוץ לטווח הטמפרטורות שצוין בהוראות.** טעינה לא נכונה או בטמפרטורה מחוץ לטווח שצוין עלול לגרום נזק לסוללה ולהגדיל את הסיכון לשריפה.



הרכבת חלקים

אזהרה

מסור השרשרת הוא חד מאוד. כדי להבטיח הפעלה בטוחה, אנא השתמשו בכפפות מגן עבות.

התקנת להב המסור

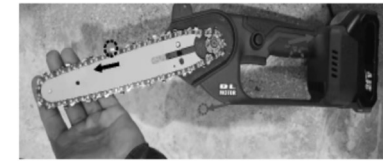
1. כווננו את דיסק המגן לחור בכלי והדקו אותו.



2. התקינו את השרשרת על הדיסק המנחה.



3. לאחר שמסור השרשרת הורכב על הדיסק המנחה, התקינו את הדיסק המנחה ליחידת הכוח. כווננו את המיקום של בורג המתיחה של השרשרת על הדיסק בצד הימני כדי ליישר אותו עם החור התחתון של המוט המנחה. שימו לב לקצה הלהב כלפי חוץ.



4. הדקו את כיסוי הדיסק המנחה והדקו את הברגים קלות.



5. הדקו את הברגים כדי לשחרר את השרשרת.



6. לאחר כווננו השרשרת, הדקו את הברגים כדי לקבע את כיסוי דיסק ההנחה.



7. הכניסו את מסילת ההנחה ממתכת והדקו אותה עד שתשמעו צליל של "קליק", וכל הכלי מותקן.



אזהרות בטיחות המתקשרות לשרשרת המסור

- 1) הרכיבו תמיד קסדה, מגן אוזניים וכפפות הגנה בזמן עבודה עם המסור. כמו כן הרכיבו תמיד מגן לעיניים.
- 2) לעולם אין לעשות שימוש במסור בזמן עמידה על סולם.
- 3) אין להגיע אל מעבר. שמרו תמיד על עמידה איתנה ואיזון טוב בזמן הפעלה.

2. לעולם אל תמקמו את ידכם בקרבת האביזר המסתובב. האביזר עלול להירתע לכיוון ידכם.
3. אל תמקמו את גופכם באזור אליו יזוז כלי העבודה אם תתרחש רתיעה.
4. היזהרו במיוחד בעבודה על פינות, קצוות חדים וכדומה. הימנעו מקפיצת ומתפיסת האביזר. פינות, קצוות חדים או הקפצות נוטים לתפוס את האביזר המסתובב ולגרום לאיבוד שליטה או רתיעה.
5. יש לאחוז בכלי בחוזקה בשתי ידיים. יש למקם את הגוף במצב יציב כדי להתנגד לכוח הרתע במידה וזה קורה. הרתע יכול להיות מבוקר על ידי המפעיל אם ננקטים אמצעי הזהירות המתאימים. אין לשחרר את האחיזה מהמסור.
6. אין להפעיל את המסור מעבר לגובה הכתפיים. זה מוריד את הסבירות לחיתוך לא מבוקר ומאפשר שליטה טובה יותר על המסור למצב בלתי צפוי.
7. השתמשו רק באביזרים המאושרים על ידי היצרן. שימוש בשרשרת או להבים לא מאושרים יכול לגרום לשבר או לרתע.
8. הקפידו על מילוי הוראות היצרן הקשורות לתחזוקה נכונה של המסור.

כללי בטיחות נוספים למשור שרשרת חשמלי

- ◀ הרחיקו את כל חלקי הגוף מלהבי החיתוך. אין להסיר פסולת חיתוך מהלהבים בזמן פעולת המשור. וודאו שהמשור מנותק מהחשמל בזמן ניקוי הגזם. רגע של חוסר תשומת לב בהפעלת המשור יכול לגרום לפציעה חמורה.
- ◀ נשיאת המשור תעשה רק על ידי ידי הנשיאה ובעצירה מוחלטת של השרשרת. טיפול נכון בנשיאת הגזם יקטין את הסבירות לפגיעה גופנית מלהבי שרשרת המשור.
- ◀ החזיקו את המשור בחלקים המבודדים שלו וזאת מכיוון ששרשרת המשור עלולה לבוא במגע עם חוטי חשמל נסתרים או עם כבל החשמל עצמו. מגע של שרשרת המשור בחוטי חשמל "חיים" עלול לחשמל חלקי מתכת של המשור ובכך לגרום להתחשמלות של המפעיל
- ◀ הרחיקו את כבל החשמל מאזור הגיזום. בזמן עבודה הכבל יכול להיות מוסתר בין השיחים ויכול להיפגע בטעות על ידי השרשרת.
- ◀ לעולם אל תאפשרו לילדים לשחק עם הכלי.



הערה:

- ◀ אל תיגעו בלהבים בזמן שהם בתנועה.
- ◀ תמיד בדקו את הגזם לפני החיתוך כדי לוודא שאינו מכיל כל חפץ זר.

כללי בטיחות נוספים

- ◀ **הרכיבו משקפי מגן ומגני רעש. אביזרי בטיחות הוראות נוספים לראש, ידיים ורגליים מומלץ.** אביזרי בטיחות מתאימים יקטינו את הסבירות לפציעה על ידי התזה של חלקי חיתוך או מגע מקרי בלהבי המסור.
- ◀ **אין לעבוד עם המסור בטיפוס על העץ.** הפעלת המסור בעמידה על העץ עלול לגרום לפציעה.
- ◀ **הקפידו על עמידה בטוחה על משטח מאובטח ויציב.** משטח חלק ולא יציב כגון סולם יכול לגרום לחוסר יציבות ואובדן שליטה על המסור
- ◀ **בגיוזם ענפים גמישים היו מודעים לרתע "הקפיצי".** ענף המשתחרר לאחר הגיוזם עלול לפגוע במפעיל ולהוציא את הכלי משליטה.
- ◀ **פעלו בזהירות רבה בזמן חיתוך ענפים רכים.** ענפים אלו יכולים להיתפס בשרשרת ולערער את יציבות המפעיל.
- ◀ **טלטול המסור יעשה בעזרת ידיה נשיאה קדמית כאשר מפסק ההפעלה סגור והמסור מרוחק מגוף המפעיל.** כאשר מעבירים את המסור ממקום למקום או לאחסנה יש להרכיב את כיסוי הלהב. נשיאה נכונה של המסור תקטין את הסבירות למגע של הגוף עם החלקים הנעים של המסור
- ◀ **הקפידו על הוראות שימון השרשרת, כיוון מתח השרשרת ואביזרי החלפת השרשרת.** מתח שרשרת או שימון לא נכון יגדיל את הסיכון לרתע.
- ◀ **שמרו על ידיות אחיזה יבשים ונקיים משמן ומגריז,** ידיות אחיזה משומנות גורמות להחלקה ואיבוד שליטה.
- ◀ **המסור מיועד לניסור עץ בלבד.** אין להשתמש במסור לחיתוך עצמים שאינו מיועד לכך כגון פלסטיק או חומרי בניין. שימוש במסור לעצמים שאינו מיועד להם יכול לגרום לסכנה.
- ◀ **הרחיקו את כבל החשמל מאזור הניסור.** בזמן עבודה הכבל יכול להיות מוסתר בין השיחים ויכול להיפגע בטעות על ידי שרשרת המסור.

רתיעה (kickback) ואזהרות הקשורות בה:

מצב זה נגרם כתוצאה משימוש לא נכון של הכלי. רתע הוא תגובה פתאומית הנגרמת עקב "צביטה" או תפיסה של השרשרת.

צביטה או היתפסות גורמים לעצירה מהירה של האביזר המסתובב שבתורה גורמת לכלי עבודה שאינו נשלט להידחף בכיוון הנגדי לכיוון סיבוב האביזר בנקודת ההיתפסות. לדוגמה, אם להבי המשור נתפסים או נצבטים על ידי החומר עליו אתם עובדים (עֶבֶד), להב המשור הנכנס לנקודת הצביטה יכול להתחפר בפני השטח של החומר תוך שהוא גורם ללהב לטפס החוצה או להירתע החוצה. המשור יכול לקפוץ לכיוון המפעיל או לכיוון הנגדי כתלות בכיוון תנועת הלהב בנקודת הצביטה.

תגובת רתע הינה תוצאה של שימוש לא נכון בכלי העבודה החשמלי ו/או נוהלי הפעלה או תנאים שגויים וניתן להימנע ממנה על ידי נקיטת אמצעי הזהירות המתאימים כמפורט למטה:

1. **שימרו על אחיזה איתנה בכלי העבודה החשמלי ומקמו את גופכם וידיכם כך שתוכלו להתנגד לכוחות המופעלים ברתיעת הכלי.** מפעיל/ת הכלי יכולים לשלוט בתגובה למומנט פיתול או לכוחות הרתע אם ינקטו בצעדי הזהירות ההולמים.

- 4) נעלו מגפיים חזקות ועמידות שיגנו עליכם מפני החלקה.
- 5) אין לעשות שימוש במסור החשמלי בתנאי גשם או בתנאים רטובים.
- 6) הימנעו משימוש במסור בקרבת קווי חשמל. שמרו על מרחק בטוח של לכל הפחות 10 מטרים מעל קווי החשמל שעל הקרקע.
- 7) אין לעמוד מתחת לענף הנחתך על ידכם. ענפים עשויים ליפול ללא אזהרה מראש על כך. היו תמיד מודעים לסכנה של היתקעות על ידי אותם ענפים הקופצים חזרה לאחר שפוגעים בקרקע. עבדו בזווית שאינה גדולה מ-60°.
- 8) זכרו כי בעת השימוש בנקודה העליונה של המסור, המסור עשוי לבצע תנועת רתיעה לאחור בצורה אלימה למדי.
- 9) שמרו על מבט לא רק על הענפים שאתם חותכים, אלא גם על הרצפה וזאת על מנת למנוע מעידה מעל ענפים שכבר נפלו.
- 10) דאגו לקחת פרק זמן מנוחה של לכל הפחות 30 דקות לאחר הפעלה של שעה, אחרת תתעייפו יותר מדי על מנת לשלוט במגזמת.
- 11) הרכיבו תמיד כפפות בזמן התעסקות עם שרשרת המסור.
- 12) הוציאו את הסוללה מהכלי כאשר אינו בשימוש או טרם ביצע עבודה על כלי העבודה (למשל: כוונן והחלפת חלקים, תיקונים וניקיון).
- 13) אין להפעיל את כלי העבודה בסביבות נפוצות, כגון בנוכחות של נזלים מתלקחים, גזים או אבק. כלי העבודה מייצר גיזים שעשויים להצית את האבק או את האדים.
- 14) שמרו על שרשרת מסור במצב מושחז ונקי. כלי חיתוך מתוחזקים היטב עם קצוות חיתוך מושחזים סבורים פחות להתכופף וקלים יותר לשליטה.
- 15) ילדים חייבים להיות תחת השגחה על מנת לוודא כי הם אינם משחקים עם כלי העבודה



סיכונים שיריים

גם כאשר כלי העבודה הינו בשימוש כמתואר בחוברת זו, אין אפשרות לנטרל את כל גורמי הסיכון השיריים. הסכנות הבאות עשויות לעלות בהקשר למבנה ולתכנון כלי העבודה.

1. נזק לריאות במידה ולא מרכיבים מסיכת אבק יעילה.
2. נזק לשמיעה במידה ולא מרכיבים מגן אוזניים יעיל.
3. פגמים בריאותיים הנובעים כתוצאה מפליטת רטט במידה וכלי העבודה בשימוש למשך פרק זמן ארוך יותר או שאינו מטופל ומתוחזק כנדרש.



כללי בטיחות נוספים למסור שרשרת



אזהרה

יש לנתק את הכלי מהחשמל לפני כיוול והרכבה.

◀ **הרחיקו את כל חלקי הגוף מלהבי החיתוך בזמן שהמסור בפעולה. לפני הפעלת המסור יש לוודא ששרשרת המסור לא באה במגע עם אף גוף בסביבה. רגע של אי תשומת לב יכול לגרום להסתבכות של הבגדים או הגוף בשרשרת המסור.**



הערה:

- ◀ **החזיקו את הכלי בחלקים המבודדים שלו בלבד מכיוון שלהב המסור יכול לפגוע בחוטי חשמל חיים מסור חשמלי החותך מוליכי חשמל חיים עלול לחשמל חלקי מתכת של הכלי ולגרום לשוק חשמלי של המפעיל.**
- ◀ **הרכיבו משקפי מגן ומגני רעש ואביזרי בטיחות אביזרי בטיחות מתאימים יקטינו את הסבירות לפציעה על ידי התזה של חלקי חיתוך או מגע מקרי בלהבי המסור.**
- ◀ **אין לעבוד עם המסור בטיפוס על העץ. הפעלת המסור בעמידה על העץ עלול לגרום לפציעה.**
- ◀ **הקפידו על עמידה בטוחה על משטח מאובטח ויציב. משטח חלק ולא יציב כגון סולם יכול לגרום לחוסר יציבות ואובדן שליטה על המסור**
- ◀ **בגיוזם ענפים גמישים היו מודעים לרתע "הקפיצי". ענף המשתחרר לאחר הגיוזם עלול לפגוע במפעיל ולהוציא את הכלי משליטה.**
- ◀ **פעלו בזהירות רבה בזמן חיתוך ענפים רכים. ענפים אלו יכולים להיתפס בשרשרת ולערער את יציבות המפעיל.**
- ◀ **טלטול המסור יעשה בעזרת ידי נשיאה קדמית כאשר מפסק ההפעלה סגור והמסור מרוחק מגוף המפעיל. כאשר מעבירים את המסור ממקום למקום או לאחסנה יש להרכיב את כיסוי הלהב. נשיאה נכונה של המסור תקטין את הסבירות למגע של הגוף עם החלקים הנעים של המסור**
- ◀ **הקפידו על הוראות שימון השרשרת, כיוון מתח השרשרת ואביזרי החלפת השרשרת. מתח שרשרת או שימון לא נכון יגדיל את הסיכון לרתע.**
- ◀ **שמרו על ידיות האחיזה יבשים ונקיים משמן ומגריז, ידיות אחיזה משומנות גורמות להחלקה ואיבוד שליטה.**
- ◀ **המסור מיועד לניסור עץ בלבד. אין להשתמש במסור לחיתוך עצמים שאינו מיועד לכך כגון פלסטיק או חומרי בניין. שימוש במסור לעצמים שאינו מיועד להם יכול לגרום לסכנה.**
- ◀ **הרחיקו את כבל החשמל מאזור הניסור. בזמן עבודה הכבל יכול להיות מוסתר בין השיחים ויכול להיפגע בטעות על ידי שרשרת המסור.**

הוראות בטיחות במצב שבו הכלי נתקע ונתפס במהלך העבודה - kick back "רתע"

- ◀ מצב זה נגרם כתוצאה משימוש לא נכון של הכלי. רתע הוא תגובה פתאומית הנגרמת עקב "צביטה" או תפיסה של השרשרת. צביטה או תפיסה גורמות לעצירה מהירה של האביזר המסתובב, וכתוצאה מכך המכשיר נדחף ללא שליטה בכיוון הפוך לכיוון סיבוב האביזר בנקודת המגע. רתע נגרם כתוצאה משימוש לא

סיכונים שיוריים

גם כאשר כלי העבודה הינו בשימוש כמתואר בחוברת זו, אין אפשרות לנטרל את כל גורמי הסיכון השיוריים. הסכנות הבאות עשויות לעלות בהקשר למבנה ולתכנון כלי העבודה.

- 4. נזק לריאות במידה ולא מרכיבים מסיכת אבק יעילה.
 - 5. נזק לשמיעה במידה ולא מרכיבים מגן אוזניים יעיל.
 - 6. פגמים בריאותיים הנובעים כתוצאה מפליטת רטט במידה וכלי העבודה בשימוש למשך פרק זמן ארוך יותר או שאינו מטופל ומתוחזק כנדרש.
- אזהרה!** כלי עבודה זה מייצר שדה אלקטרומגנטי בזמן הפעלתו. שדה זה עשוי בנסיבות מסוימות להפריע לשתלים רפואיים אקטיביים או פאסיביים. לצמצום הסכנה לפגיעה רצינית או קטלנית, אנו ממליצים לאנשים עם שתלים רפואיים להיוועץ עם הרופא שלהם ועם יצרן השתל הרפואי טרם הפעלת כלי עבודה זה.

כללי בטיחות נוספים למסור שרשרת



אזהרה

יש לנתק את הסוללה מהכלי לפני כיוול והרכבה.

- ◀ **הרחיקו את כל חלקי הגוף מלהבי החיתוך בזמן שהמסור בפעולה. לפני הפעלת המסור יש לוודא ששרשרת המסור לא באה במגע עם אף גוף בסביבה. רגע של אי תשומת לב יכול לגרום להסתבכות של הבגדים או הגוף בשרשרת המסור.**
- ◀ **תמיד החזיקו את המסור עם יד ימין בידיית אחיזה האחורית ויד שמאל בידיית האחיזה הקדמית. אחיזת המסור בתצורת ידיים הפוכה מגדיל את הסיכון לפציעה גופנית.**

הערה:

◀ מסורים המתוכננים שמוביל הלהב בצד שמאל ההתייחסות ל"יד ימין ול"יד שמאל" תהיה הפוכה.

- ◀ **החזיקו את הכלי בחלקים המבודדים שלו בלבד מכיוון שלהב המסור יכול לפגוע בחוטי חשמל חיים או בכבל החשמל עצמו, מסור חשמלי החותך מוליכי חשמל חיים עלול לחשמל חלקי מתכת של הכלי ולגרום לשוק חשמלי של המפעיל.**

- (2) שאו את מגזמת הגדרות באמצעות הידית בזמן שלהב החיתוך אינו זז. בעת הובלה או אחסנה של מגזמת הגדרות הרכיבו תמיד את כיסוי הרכיב החיתוך.
- (3) טיפול נכון במגזמת הגדרות יצמצם את הפגיעה האישית האפשרית מלהבי החיתוך.
- (4) החזיקו את כלי העבודה באמצעות משטחי האחיזה המבודדים בלבד, מכיוון שלהב החיתוך עשוי לבוא במגע עם חוטי חשמל חסויים או עם כבל החשמל שלו. להבי חיתוך שבאים במגע עם חוט חשמל "חי" עשויים להפוך חלקי מתכת חשופים של כלי העבודה ל- "חיים - מחשמלים" ועלולים לגרום להתחשמלות של המפעיל.
- (5) הרחיקו את כבל החשמל מאזור החיתוך. בזמן הפעלה הכבל עשוי להיות מוסתר בשיחים ועלול להיחתך בטעות על ידי הלהב.

ב. אזהרות בטיחות המתקשרות לשרשרת המסור

- (16) השתמשו במגן אוזניים וכפפות הגנה בזמן עבודה עם המשור. כמו כן הרכיבו תמיד מגן לעיניים.
- (17) לעולם אין לעשות שימוש במשור בזמן עמידה על סולם.
- (18) אין להגיע אל מעבר. שמרו תמיד על עמידה איתנה ואיזון טוב בזמן הפעלה,
- (19) נעלו מגפיים חזקות ועמידות שיגנו עליכם מפני החלקה.
- (20) אין לעשות שימוש במשור החשמלי בתנאי גשם או בתנאים רטובים.
- (21) הימנעו משימוש במשור בקרבת קווי חשמל. שמרו על מרחק בטוח של לכל הפחות 10 מטרים מעל קווי החשמל שעל הקרקע.
- (22) אין לעמוד מתחת לענף הנחתך על ידכם. ענפים עשויים ליפול ללא אזהרה מראש על כך. היו תמיד מודעים לסכנה של היתקעות על ידי אותם ענפים הקופצים חזרה לאחר שפוגעים בקרקע. עבדו בזווית שאינה גדולה מ- 60°.
- (23) זכרו כי בעת השימוש בנקודה העליונה של המסור, המגזמת עשויה לבצע תנועת רתיעה לאחור בצורה אלימה למדי.
- (24) שמרו על מבט לא רק על הענפים שאתם חותכים, אלא גם על הרצפה וזאת על מנת למנוע מעידה מעל ענפים שכבר נפלו.
- (25) דאגו לקחת פרק זמן מנוחה של לכל הפחות 30 דקות לאחר הפעלה של שעה, אחרת תתעייפו יותר מדי על מנת לשלוט במשור.
- (26) הרכיבו תמיד כפפות בזמן התעסקות עם שרשרת המסור.
- (27) אין להפעיל את כלי העבודה בסביבות נפיצות, כגון בנוכחות של נוזלים מתלקחים, גזים או אבק. כלי העבודה מייצר גיצים שעשויים להצית את האבק או את האדים.
- (28) שמרו על שרשרת מסור במצב מושחז ונקי. כלי חיתוך מתוחזקים היטב עם קצוות חיתוך מושחזים סבורים פחות להתכופף וקלים יותר לשליטה.
- (29) ילדים חייבים להיות תחת השגחה על מנת לוודא כי הם אינם משחקים עם כלי העבודה

- נכון ו/או מנוהל הפעלה שגוי או תנאים לא מתאימים, וניתן למנעו על ידי נקיטת אמצעי זהירות מתאימים כמתואר להלן:
- ◀ **יש לאחוז בכלי בחוזקה בשתי ידיים.** יש למקם את הגוף במצב יציב כדי להתנגד לכוח הרתע במידה וזה קורה. הרתע יכול להיות מבוקר על ידי המפעיל אם ננקטים אמצעי הזהירות המתאימים. אין לשחרר את האחיזה מהמסור.
- ◀ **אין להפעיל את המסור מעבר לגובה הכתפיים.** זה מוריד את הסבירות לחיתוך לא מבוקר ומאפשר שליטה טובה יותר על המסור למצב בלתי צפוי.
- ◀ **השתמשו רק באביזרים המאושרים על ידי היצרן.** שימוש בשרשרת או להבים לא מאושרים יכול לגרום לשבר או לרתע.
- ◀ **הקפידו על מילוי הוראות היצרן הקשורות לתחזוקה נכונה של המסור.**
- כללי בטיחות נוספים לגוזם גדר חי חשמלי**

◀ **הרחיקו את כל חלקי הגוף מלהבי החיתוך.** אין להסיר פסולת גיזום מהלהבים בזמן פעולת הגוזם. וודאו שהגוזם מנותק מהחשמל בזמן ניקוי הגזם. רגע של חוסר תשומת לב בהפעלת הגוזם יכול לגרום לפציעה חמורה.

◀ **נשיאת הגוזם תעשה רק על ידי ידית הנשיאה ובעצירה מוחלטת של הלהבים.** בזמן נשיאה או אחסון הגוזם, יש תמיד לחבר את כיסוי הלהב. טיפול נכון בנשיאת הגוזם יקטין את הסבירות לפגיעה גופנית מלהבי הגוזם.

◀ **החזיקו את הגוזם בחלקים המבודדים שלו וזאת מכיוון שלהבי הגוזם עלולים לבוא במגע עם חוטי חשמל נסתרים או עם כבל החשמל עצמו.** מגע של להבי הגוזם בחוטי חשמל "חיים" עלול לחשמל חלקי מתכת של הגוזם ובכך לגרום התחשמלות של המפעיל

◀ **הרחיקו את כבל החשמל מאזור הגיזום.** בזמן עבודה הכבל יכול להיות מוסתר בין השיחים ויכול להיפגע בטעות על ידי הלהבים.

◀ **לעולם אל תאפשרו לילדים לשחק עם הכלי.**

עצות לניסור

אחיזה במסור עם גב כף היד (backhand) תגביר את הסיכון לפציעה אישית והיא אסורה בהחלט.

הערה: למסורי שרשרת עם דיסק מנחה מצד שמאל, המיקום של "היד השמאלית" ושל "היד הימנית" צריך להיות הפוך.

- אל תעמדו על עץ ותפעילו את מסור השרשרת. טיפוס על עץ כדי להפעיל את מסור השרשרת עלול להוביל לפציעה אישית.
- כאשר מנסרים ענפים תפוסים ומתוחים, הם עלולים להשתחרר ולהכות במפעיל וכך לגרום לאיבוד שליטה על המסור.
- יש לנקוט במשנה זהירות כאשר מנסרים שיחים ועצים צעירים. הענפים הדקים עלולים לצבוט את שרשרת המסור ולהכות במפעיל או להוביל לחוסר איזון.

- שמרו על הידית יבשה ונקייה משמן וגריז. ידית שמונית עלולה לגרום לאיבוד שליטה על הכלי.

סיבות למכת רתע והגנה על המפעיל:

- כאשר הקצה הקדמי של דיסק ההנחיה נוגע בפריט, או כאשר בזמן ניסור העץ, הוא תופס את שרשרת המסור, מכת רתע עלולה להתרחש.
- במקרים מסוימים, המגע העליון יכול לייצר פתאום כוח תגובה, שיהדוף את הדיסק המנחה כלפי מעלה או אחורה לכיוון המפעיל. תפיסת שרשרת המסור מהחלק העליון של המנחה, יהדוף במהרה את המנחה אחורה לכיוון המפעיל. כל אחת מהתגובות הללו, עלולה לגרום למסור השרשרת לאבד שליטה ואף להוביל לפגיעה רצינית. אין לסמוך על מכשיר הבטיחות שבתוך מסור השרשרת. כמפעיל מסור שרשרת, יש לנקוט במספר צעדים כדי להבטיח שהפעלת המסור לא תוביל לתאונות או לפציעות.

אמצעי זהירות בהם יש לנקוט

- שמרו על אחיזה איתנה, אחזו את הידית של מסור השרשרת עם האגודל שלכם ושאר האצבעות, השתמשו בשתי הידיים לאחוז במסור השרשרת ומקמו את הגוף והזרועות שלכם כך שתוכלו להתמודד עם מכת הרתע. אם ננקטים אמצעי זהירות ראויים, המפעיל יכול לשלוט במכת הרתע. אל תתנו למסור השרשרת לעבוד בעצמו.
- השתמשו בחלפים ושרשראות שנועדו לכך על ידי היצרן. חלפים או שרשראות לא מתאימים עלולים לגרום לשרשרת להישבר או להוביל למכת רתע. עקבו אחר הנחיות היצרן לגבי הלב והתחזוקה של מסור השרשרת. הורדת הגובה של מד העומק עלול להוביל למכת רתע מוגברת.

5 שירות ותיקונים

- ⚠ **אזהרה:** כאשר מבצעים תחזוקה על המנוע, ודאו שהמכשיר לא פועל. עיצוב המכשיר מאפשר כמות קטנה של תחזוקת משתמש, אבל ניתן לעשות בו שימוש לאורך זמן מבלי לבצע תחזוקה משמעותית. כדי שהמכשיר יעבוד בצורה משיבית רצון יש לתחזק את הכלי כראוי ולנקות אותו על בסיס קבוע.

ניקוי הכלי

יש לשמור על פתחי האוורור של הכלי נקיים כדי להימנע מהתחממות יתר של המנוע. באופן כללי יש להשתמש במטלית נקייה לנקות ולנגב את מעטפת המכשיר. מומלץ לנגב את המכשיר לאחר כל שימוש. שמרו על פתחי האוורור נקיים. אם לא ניתן להסיר כתמים, נגבו באמצעות מטלית רכה עם מעט מי סבון. אין להשתמש בחומרים מסיסים כגון בנזין, אלכוהול או אמוניה. חומרים מסיסים עלולים לפגוע בחלקי הפלסטיק.

תקלה

אנא צרו קשר עם המספר של שירות הלקוחות המופיע על גבי תעודת האחריות לטיפול בבילאי של המכשיר או אם התרחשה בו תקלה.

יש להעביר כלים או חלקים פגומים לנקודות מחזור מתאימות.

⚠ **אזהרה: סכנת התחשמלות. נתקו את המטען משקע AC לפני הניקוי. לכולך ושומן ניתנים להסרה מחלקו החיצוני של המטען על ידי מטלית ומברשת רכה שאינה מתכתית. אל תשתמשו במים או תמיסת ניקוי כלשהי. לעולם אל תניחו לנוזלים לחזור לתוך כלי העבודה. לעולם אל תטבלו אף חלק של כלי העבודה בנוזל.**

מארזי סוללות

הוראות בטיחות חשובות עבור כל מארזי הסוללות

בעת הזמנת מארזי סוללות, ודאו לכלול מספר קטלוגי ומתח חשמל.

מארז הסוללות אינו טעון במלואו בעת הוצאתו מן הקרטון. לפני השימוש במארז הסוללות ובמטען, קראו את הוראות הבטיחות שלהלן. לאחר מכן פעלו לפי הליכי הטעינה המותווים.

⚠ **אזהרה: סכנת בעירה. נוזל הסוללה עלול להיות דליק אם ייחשף לגיצים או להבות.**

⚠ **אזהרה: לעולם אל תנסו לפתוח מארז סוללות מסיבה כלשהי. אם מארז סוללות סדוק או ניזוק, אל תכניסו אותו לתוך מטען. אל תמעכו, תפילו או תזיקו למארז הסוללות. אל תשתמשו במארז סוללות או במטען שספגו חבטה קשה, נפלו, נדרסו או ניזוקו באופן כלשהו (למשל, נוקבו במסמר, נחבטו בפטיש, או שדרכו עליהם). סכנת הלב חשמלי או התחשמלות. מארזי סוללות שניזוקו יש להחזיר למרכז שירות לצורך מחזור.**

⚠ **אזהרה: סכנת שריפה. אל תאחסנו או תישאו את מארז הסוללות באופן בו חפצי מתכת עלולים לבוא במגע עם מסופי סוללה חשופים. למשל, אל תמקמו את מארז הסוללות בסינרים, אריזות, ארגזי כלים, תיבות ערכות כלים, מגירות וכדומה עם מסמרים, ברגים, מפתחות רופפים וחפצים דומים.**

⚠ **זהירות: כאשר אינו בשימוש, הניחו את כלי העבודה על צדו על גבי משטח יציב בו לא יגרום לסכנת מעידה או נפילה. כלים מסוימים עם מארזי סוללות גדולים יותר יעמדו אנכית על מארז הסוללות, אך הם עלולים ליפול בנקל**

אזהרות בטיחות למגזמת גדרות ומסור שרשרת

א. אזהרות בטיחות למגזמת גדרות

1) הרחיקו את כל חלקי הגוף מלהב החותך. אין להוציא חומר חותך או להחזיק חומר שרוצים לחתוך בזמן שהלהבים זזים. וודאו שהמתג מכונן על מצב כבוי בעת הוצאת חומר שנתקע. רגע של חוסר תשומת לב בזמן הפעלת מגזמת הגדרות עשוי לגרום לפגיעה אישית חמורה.