



## הוראות הפעלה ובטיחות מקדחת עמוד מיני 550 וואט

דגם: DP-16060P  
מק"ט: T11221



שטל הנדסה בע"מ

רחוב נחל פולג 3, ת.ד. 32, יבנה מיקוד 8110001

08-9428764 ☎, 08-932020 ☎

[www.shatal-israel.co.il](http://www.shatal-israel.co.il)



יש לבדוק מדי פעם את תקינותו של כבל החשמל.  
אין להשתמש במכשיר במקרה שכבל החשמל ניזוק.  
יש להשאיר את התקן הניתוק מרשת החשמל (תקע) נגיש למקרה הצורך.  
תיקון או החלפה של כבל החשמל יבוצעו אך ורק במעבדת שירות מוסמכת.

### תוספת להוראות בטיחות

יש להזין כלי עבודה חשמליים מרשת החשמל רק דרך מפסק מגן לזרם דלף, הפועל בזרם שאינו גדול מ-0.03 אמפר. יש לבדוק את תקינות המפסק אחת לחודש באמצעות לחיצה על לחצן הביקורת שלו. מותר שהמפסק המגן יהיה משותף לכמה מעגלים במתקן.  
יש לבדוק את תקינות מפסק המגן לפחות אחת לחודש באמצעות לחיצת הביקורת שלו.  
יש לאפשר גישה נוחה לחיבור וניתוק תקע הזינה מרשת החשמל.

### אזהרה:

יש לאחוז בכלי העבודה במשטחי האחיזה המבודדים שלו בלבד, בעת ביצוע פעולה שבה אביזר החיתוך / קידוח עלול לפגוע במוליכי חשמל סמויים או בכבל ההזנה של הכלי עצמו.  
אביזר חיתוך / קידוח שבא במגע עם מוליכי מתח "חי" עלול להפוך את חלקי המתכת החשופים של הכלי ל"חיים" ולחשמל את המפעיל.

אזהרה: יש להשתמש במשקפי מגן ובמגני שמיעה בעת השימוש בכלי העבודה.



היבואן ומעבדות השירות:

שטל הנדסה בע"מ

רחוב נחל פולג 3, ת.ד. 32, יבנה מיקוד 8110001

☎ 08-932020, ☎ 08-9428764, [www.shatal-israel.co.il](http://www.shatal-israel.co.il)

דוא"ל: [shatal@shatal.com](mailto:shatal@shatal.com)

## תוספת הוראות בטיחות לכלים המוזנים מרשת החשמל וגם לכלים נטענים:

- (א) אל תתנו להיכרותכם הרבה עם כלי עבודה חשמליים בשימוש לעיתים תכופות לגרום לכם להיתפס לשאננות ולהתעלם מעקרונות בטיחות בסיסיות. פעולה חסרת אחריות יכולה לגרום לפגיעה חמורה כהרף עין.
- (ב) שמרו על ידיכם ועל משטח אחיזה נקיים וחופשיים משמן וגריז. ידיות ומשטחי אחיזה חלקלקים לא מאפשרים לכם אחיזה בטוחה ושליטה טובה בכלי העבודה בסיטואציה שאינה צפויה.

### אזהרות בטיחות נוספות המתקשרות לכלי עבודה חשמלי

- השתמשו במהדקים או בדרך מעשית אחרת לאבטחה ולתמיכה בפיסת העבודה לפלטפורמה יציבה. החזקת פיסת העבודה בעזרת הידיים או כנגד הגוף משאירה אותה במצב לא יציב ועשויה לגרום לאובדן שליטה.
- טרם הברגת ברגים ומהדקים לתוך קירות, רצפות או תקרות, בדקו את מיקום החיווט והצינורות.
- השימוש לשמו נועד המוצר מתואר במדריך הוראות זה.
- השימוש בכל אבזר או חיבור או איכות ביצועים של כל פעולה עם כלי עבודה זה שלא מומלצות במדריך הוראות זה עשוי להוות סכנה של פגיעה אישית ו/או נזק לרכוש.

**\*חובה לחבוש מגני שמיעה בעת השימוש בכלי העבודה.**

**TARGET**

קוד התאריך הוא חלק מספר סריאלי  
MM YY XXX

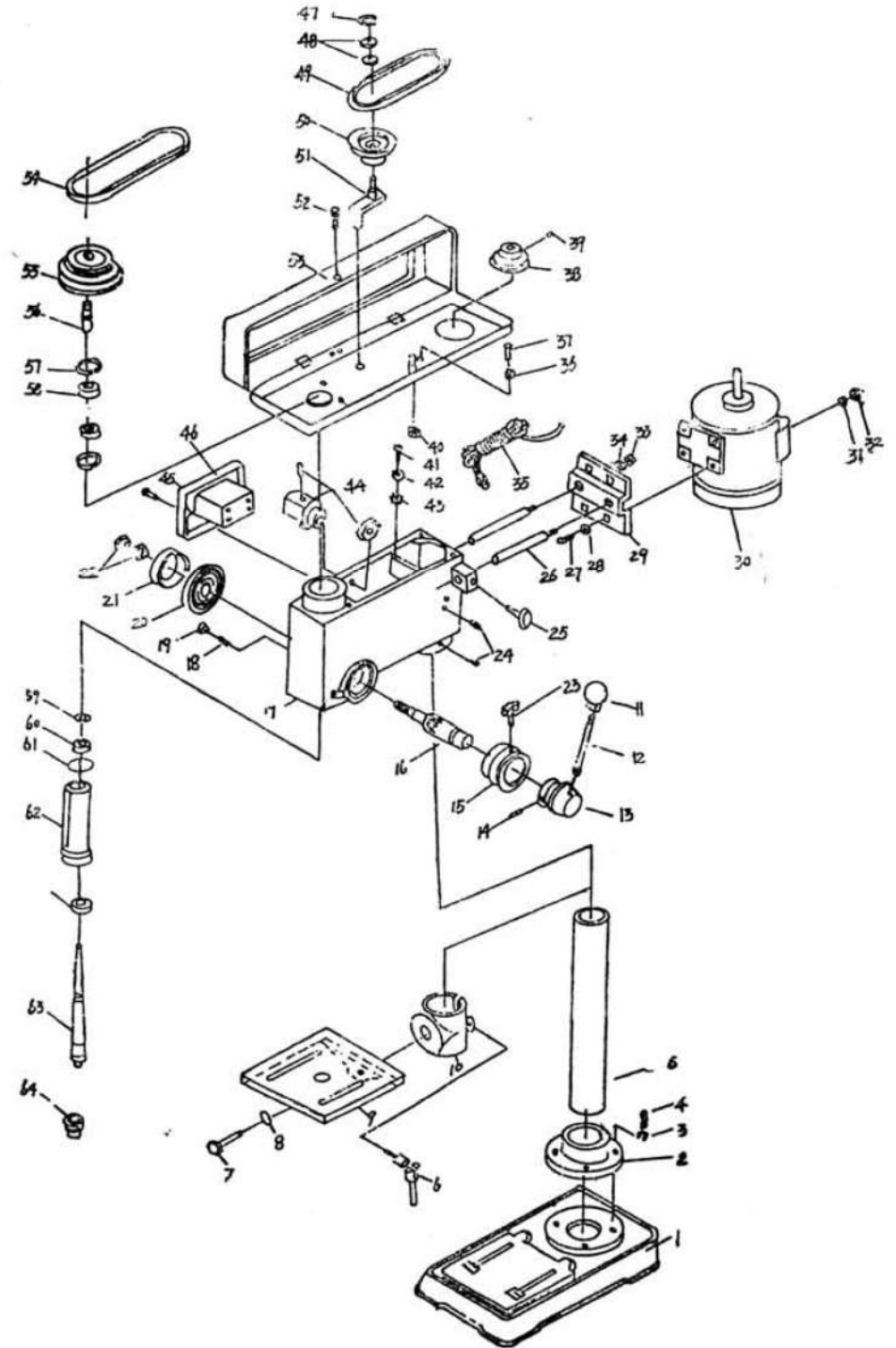
MM - חודש ייצור YY - שנת ייצור XXX - מספר רץ

## . נתונים טכניים: DP-16060P

1. כושר קידוח	16 מ"מ
2. עומק ציר מקסימלי	50 מ"מ
3. חידוד ציר	מורס #2
4. מהירויות ציר	9 רמות
5. מהירות ציר	280 - 2350 דקות
6. מרחק מהציר למשטח העמוד	115 מ"מ
7. גודל השולחן	170 X 170 מ"מ
8. גודל בסיס	190 X 320 מ"מ
9. מרחק מרבי מקצה הציר למשטח השולחן	370 מ"מ
10. מרחק מרבי מקצה הציר למשטח הבסיס	430 מ"מ
11. זווית ההיפוך הפנימית של המישור האנכי של השולחן $\pm 45^\circ$	
12. סיבוב השולחן סביב העמוד	$360^\circ$
13. מנוע	230V~ 50Hz 550W
14. ממדים כוללים	715 X 220 X 490 מ"מ
15. משקל נטו	20 ק"ג

## שימוש ותחזוקה:

1. אנא קראו את מדריך ההפעלה כדי להכיר את מבנה מקדחת העמוד למשל ידיות שונות, שיטה וטווח המהירות המשתנה, הפעלת מכשירי חשמל וכו'.
2. בעת השימוש בו, ראשית הניחו את מקדחת העמוד על משטח שולחן עבודה שטוח ויציב, אם יש צורך לקבע אותה השתמשו בברגים כדי להדק את המקדחה על משטח שולחן העבודה דרך שני חורי הברגים בבסיס.
3. לפני שמתחילים להפעיל מקדחת העמוד, יש לבחון האם גוף המארז, שולחן העבודה והעמוד מהודקים.
4. קיים מנגנון לציר לחזור למקומו המקורי.
5. פתחו את המגן של גלגלת החגורה, באמצעות התאמת המיקום של חגורת ה-V על גלגלת החגורה, ותתקבל מהירות ההיפוך הנדרשת של הציר.
6. ראשית, שחררו את הברגים הקבועים היטב משני צידי גוף המארז, כאשר חגורת ה-V אינה הדוקה מדי ואינה רופפת מדי ולאחר מכן הדקו אותה.
7. מקדחת העמוד קלה במיוחד בקידוח חורים עיוורים, שעומקם ניתן להשגה על ידי ויסות הדיסק המדורג.
8. במקרה של בעיות או חריגות בעת העבודה, עליכם לכבות את המנוע החשמלי באופן מיידי כדי לבדוק את הסיבה.
9. לאחר העבודה, יש לנגב מהמקדחה פיסות ברזל ולכלוך אבק. יש למרוח מונע חלודה על המשטח שלא נצבע על מנת למנוע חלודה.



31. דסקית	רשימת חלקים עבור מקדחת עמוד DP-
32. אום	16060P.
33. אום	
34. דסקית	
35. פלאג	1. בסיס
36. דסקית	2. בסיס עמוד
37. בורג	3. דסקית שטוחה
38. גלגלת	4. בורג
39. בורג	5. עמוד
40. דסקית גומי	6. מהדק נעילת שולחן
41. דסקית	7. בורג
42. בורג	8. דסקית שטוחה
43. דסקית כוכב	9. שולחן
44. מתיחה ושחרור	10. סוגר
45. בורג	11. ידית
46. מתג מגנטי	12. כפתור ידית
47. טבעת החזרה	13. ידית
48. מסב	14. פין
49. חגורת V	15. גלגל מידה
50. גלגלת אמצעית	16. גלגל שיניים
51. אקסלה אקסצנטרית	17. גוף עיקרי
52. בורג	18. בורג
53. כיסוי גלגלת	19. אום
54. חגורת V	20. קפיץ
55. גלגלת	21. מכסה קפיצי
56. שרוול ציר ריבועי	22. אום משושה
57. טבעת החזרה	23. ידית
58. מסב	24. בורג
59. טבעת החזרה	25. ידית כוונן
60. מסב	26. ציר
61. דסקית	27. בורג
62. שרוול ציר	28. דסקית שטוחה
63. ציר	29. בסיס מנוע
64. תפסנית	30. מנוע

## אביזרים הנלווים למכשיר:

1 יחידה	16 Ø מ"מ	1. תפסנית מקדחה
1 יחידה	s = 3	2. מפתח אלן
1 יחידה	s = 5	3, ידית שליטה
3		4. בורג
4	M10 x 25	5. דסקית קפיצית
4	10	6. ציר
1	מורס #2	7. טריז
1		8. ידית

## הרכבה וזהירות:

לאחר בדיקה כוללת, המוצר ממוקם בפלסטיק מוקצף של מארז אריזה בצורה של רכיבים. לכן, לאחר פתיחת המארז, על המשתמשים להרכיב את המכשיר בהתאם לתהליכים הבאים:

1. על פי חוברת ההוראות, בדקו אם האביזרים שלמים.
2. שטפו ונקו חלודה צבועה ומרחו מעט שמן מכונה.
3. התקינו את העמוד על הבסיס בעזרת ברגים M10 x 25 ודסקיות קפיציות.
4. הכניסו את התושבת והמדף לעמוד, קבעו היטב את המדף בעזרת מעטפת העמוד והדקו את הבורג על מעטפת העמוד.
5. הכניסו את ראש המכונה לעמוד, לאחר היישור, הדקו את שני הברגים הקבועים בעזרת מפתח אלן,
6. הבריגו את ידית הבקרה לתוך מיקום הידית בצד ימין.
7. נקו את כל הלכלוכים בחלק החרוטי של הציר ובפנים החור החרוטי בתפסנית המקדחה. כדי למנוע תאונה של תפסנית מקדח שעף החוצה הנגרמת על ידי נעילה לא טובה בהיפוך במהירות גבוהה.
8. לחצו על כפתור "ON" כדי להפעיל את הקידוח. ולחצו על כפתור "OFF" כדי לעצור את הקידוח.